



**EXPERIENCIAS E
INVESTIGACIONES**



**ANUNCIOS Y
EVENTOS**



PUBLICACIONES



NORMATIVA

BOLETÍN DE LA RED DE PARQUES NACIONALES



MINISTERIO
DE AGRICULTURA Y PESCA,
ALIMENTACIÓN Y MEDIO AMBIENTE

ORGANISMO
AUTÓNOMO
PARQUES
NACIONALES

Nº 45 septiembre-octubre 2016
NIPO 293-15-002-X



Experiencias e investigaciones

Experiencia e investigaciones

Anuncios y eventos

Publicaciones

Normativa

- ◀◀ Aprobado el nuevo Plan Director de la Red de Parques Nacionales
- ◀◀ Jornadas de investigación en la Red de Parques Nacionales 2016
- ◀◀ Monfragüe acoge las Jornadas Internacionales para la Conservación de los Buitres
- ◀◀ Seguimiento del rebeco en el Parque Nacional Picos de Europa
- ◀◀ Nueva declaración de árboles monumentales en el Parque Nacional de Aigüestortes i Estany de Sant Maurici
- ◀◀ Archivo da Luz Atlántica
- ◀◀ Proceso de participación pública para la elaboración del PRUG del Parque Nacional de los Picos de Europa
- ◀◀ Firma de un acuerdo de colaboración entre el Parque Nacional de Aigüestortes i Estany de Sant Maurici y la Asociación de Guías-Interpretadores del Parque Nacional
- ◀◀ El Centro de Visitantes Parque Nacional de Cabañeros cumple un año de actividad
- ◀◀ El Parque Nacional de Aigüestortes i Estany de Sant Maurici firma un acuerdo de colaboración para la gestión de Camins Vius



Experiencias e investigaciones

descargas



Real Decreto 389/2016, de 22 de octubre, por el que se aprueba el Plan Director de la Red de Parques Nacionales

Experiencia e investigaciones

Anuncios y eventos

Publicaciones

Normativa



Aprobado el nuevo Plan Director de la Red de Parques Nacionales

El Consejo de Ministros aprobó el pasado 21 de octubre, a propuesta del Ministerio de Agricultura, Alimentación y Medio Ambiente, el Real Decreto por el que se aprueba el Plan Director de la Red de Parques Nacionales con el objetivo de reforzar la planificación y la gestión de estos espacios naturales de máxima protección ambiental.

Se trata de un instrumento que dará coherencia interna a la Red y facilitará una gestión más armonizada de los parques nacionales, adaptada a cada una de sus singularidades, y potenciará su proyección exterior favoreciendo además una conciencia ciudadana de aprecio por estos espacios.

La actuación del Estado en materia de parques nacionales se fundamenta en tres pilares básicos: la Ley de Parques Nacionales, aprobada en diciembre de 2014, el Consejo de la Red, y el Plan Director de la Red de Parques Nacionales, aprobado con rango de real decreto.

El Plan Director contiene las grandes directrices que deben aplicar, fundamentalmente, las administraciones autonómicas responsables de la gestión de los parques nacionales en materias como la conservación de sistemas naturales, investigación, uso público, seguimiento de recursos, desarrollo de infraestructuras, formación y sensibilización, coordinación y colaboración con asociaciones, entidades y administraciones gestoras, en el ámbito nacional e internacional. El Plan se ha elaborado en virtud del artículo 19 de la Ley de Parques Nacionales aprobada en 2014.

Máxima garantía de conservación

Para conseguir estos objetivos básicos, el Plan recoge una serie de criterios que deben ser tenidos en consideración por las comunidades autónomas en la redacción de los documentos de planificación ordinaria de los parques nacionales, los Planes Rectores de Uso y Gestión.

Contiene directrices básicas para la planificación y zonificación de los parques nacionales, así como para la conservación de sus recursos naturales y culturales, en relación con explotaciones y aprovechamientos tradicionales, con infraestructuras, equipamientos e instalaciones, con la atención a visitantes y con la investigación y seguimiento de recursos.

Entre las novedades, el Plan define una serie de criterios para la selección de los proyectos de interés general que podrán ser objeto de financiación estatal y recoge los requisitos para determinar el nivel de conservación y gestión básico que deben mantener los parques nacionales. Recoge los criterios para determinar la existencia de un grave peligro para la integridad y la seguridad de un parque nacional y las directrices para las actuaciones en las situaciones de estado de emergencia en el caso de que éste sea declarado.

De esta manera, desarrolla el novedoso artículo 22 de la Ley de Parques Nacionales en virtud del cual cabría una intervención puntual de la Administración del Estado en cualquiera de nuestros parques nacionales, en el caso de que los niveles de conservación bajasen de los mínimos establecidos.

Constituye igualmente una novedad los criterios para determinar la existencia de un peligro grave para la integridad y seguridad de un parque nacional, declarando en su caso, la existencia de una emergencia por catástrofe medioambiental.

Esta figura de emergencia por catástrofe ambiental aparece en la Ley y hace posible la intervención de la Administración General del Estado, fundamentalmente, prestando su ayuda a las administraciones gestoras de los parques nacionales.

BOLETÍN DE LA RED DE
PARQUES NACIONALES

Nº 45 septiembre-octubre 2016



Experiencias e Investigaciones

descargas



Real Decreto 389/2016, de 22 de octubre, por el que se aprueba el Plan Director de la Red de Parques Nacionales

Experiencia e investigaciones

Anuncios y eventos

Publicaciones

Normativa

La intervención del Estado, tanto en este supuesto de emergencia por catástrofe ambiental, como en el de niveles de conservación por debajo de los mínimos establecidos, tiene como finalidad primordial asegurar la conservación de los sistemas naturales de nuestros parques nacionales, constituyéndose de esta manera el Estado como el último garante de la conservación de nuestros espacios naturales de mayor prestigio.

Amplio consenso

El Plan concluye con una serie de actuaciones que comprometen al Organismo Autónomo Parques Nacionales para los próximos 10 años, que constituye el periodo de vigencia previsto para el Plan.

El proyecto de Plan Director, elaborado mediante un proceso con muy amplia participación, cuenta con el informe favorable del Consejo Asesor de Medio Ambiente (CAMA), el del Consejo de la Red de Parques Nacionales y el del Consejo de Estado, que lo aprobó en sesión plenaria.

El hecho de que todas las partes implicadas hayan considerado la urgente necesidad de disponer de un nuevo Plan Director ha facilitado alcanzar el indispensable consenso con asociaciones conservacionistas y con todas las comunidades autónomas que cuentan con parques nacionales en sus territorios.



Experiencias e Investigaciones

descargas



Programa Jornadas de Investigación en la Red de Parques Nacionales 2016



Jornadas de Investigación en la Red de Parques Nacionales 2016. Resúmenes de comunicaciones

Experiencia e investigaciones

Anuncios y eventos

Publicaciones

Normativa



Jornadas de investigación en la Red de Parques Nacionales 2016

Del 18 al 20 de octubre se han celebrado las XII Jornadas de Investigación de la Red de Parques Nacionales en el Pabellón Ferial de Daimiel, junto al Parque Nacional de las Tablas, el gran evento anual vinculado a la investigación en parques nacionales del OAPN. Un acto con un doble objetivo: la difusión

de los resultados de los proyectos de investigación financiados por el Organismo Autónomo Parques Nacionales (OAPN) y la presentación previa a la finalización del proyecto de los resultados del mismo ante la comunidad científica y los parques nacionales, para su discusión crítica y validación. Hay que recordar que los proyectos de esta convocatoria se financian gracias a línea de subvenciones específica que el OAPN convoca todos los años.



En estas jornadas dirigidas a técnicos y gestores de parques nacionales, investigadores con proyectos financiados por el OAPN, miembros del Comité Científico de Parques y personal del OAPN, se presentaron los resultados de los proyectos de investigación de la convocatoria del año 2013 y algunos proyectos de 2012 que gozaban de una prórroga de un año, con el fin de realizar el seguimiento de los proyectos, ofrecer a los técnicos de los parques información sobre los proyectos de investigación concluidos y crear un espacio de encuentro y comunicación entre los gestores de los parques nacionales y los investigadores donde establecer sinergias y contactos.

El martes 18 de octubre comenzaron las jornadas a las 13:00 de la tarde con la inauguración de las mismas a cargo de la Directora adjunta del OAPN, Montserrat Fernández, el alcalde de Daimiel, el presidente del Patronato del Parque y el Director del Parque Nacional, Carlos Ruiz de la Hermosa. A las 16:00 horas dieron comienzo las presentaciones en la sala principal, con un primer bloque de dos ponencias relacionadas con los Parques de alta montaña; a continuación tuvo lugar la ponencia relacionada con Bosques I, la primera de una densa serie de cinco ponencias que se repartieron en los dos días de presentaciones. Ambos días se contó con dos salas, una principal y una auxiliar. En la auxiliar se presentó una de las ponencias más exitosas e interesantes, relacionadas con la determinación de los niveles y valores de Biodiversidad utilizando la novedosa técnica del metabarcoding, que pone en evidencia secuencias de ADN de organismos indetectables mediante las técnicas taxonómicas tradicionales. El miércoles 19 continuó la presentación de los estudios de Bosques (Bosques II) en la sala auxiliar, mientras se dedicaba toda la mañana de la sala principal a las cinco ponencias de Geología y Geomorfología y Vulcanismo. Finalizadas las presentaciones de evaluación obligatoria, los Parques Nacionales mostraron cómo los equipos gestores realizan ciencia aplicada en muchos casos y con notable éxito: se presentaron cuatro ponencias, una de Cabrera y aguas de su entorno sobre la presencia y evaluación de las poblaciones de cetáceos y grandes especies migratorias, dos ponencias sobre especies invasoras –la herramienta de ciencia ciudadana Invasores del OAPN y el programa



Experiencias e Investigaciones

descargas



Programa Jornadas de Investigación en la Red de Parques Nacionales 2016



Jornadas de Investigación en la Red de Parques Nacionales 2016. Resúmenes de comunicaciones

Experiencia e investigaciones

Anuncios y eventos

Publicaciones

Normativa

de seguimiento y alerta rápida de especies invasoras en el entorno de los PPNN, por una parte, y el programa de seguimiento, control y/o erradicación de exóticas invasoras en el PN de Doñana. La última ponencia correspondió al PN de Aigüestortes i Estany de Sant Maurici y el seguimiento de sus masas forestales. Las Jornadas concluyeron el jueves 20 con una visita técnica al Parque Nacional de las Tablas. En total se presentaron 14 comunicaciones en jornadas de mañana y tarde, durante los días 18 y 19 de octubre en el Pabellón Ferial. La presentación sobre el Cigarrón *Scyllarides latus* en el PN de Cabrera a cargo de David Díaz y Raquel Goñi finalmente no pudo presentarse por enfermedad del ponente y queda pendiente para las Jornadas 2017 –que tendrán lugar en el PN de Sierra Nevada.

6



Las jornadas han sido en líneas generales, un éxito: el nivel de las presentaciones y los debates generados ha sido muy alto y el grado de satisfacción general queda recogido en los agradecimientos. El tiempo no acompañó en la visita al Parque Nacional del día 20, pero a pesar de todo fue una maravillosa jornada de campo, tan agradable y provechosa que incluso contó con la adhesión de algunos espontáneos. Las garcetas grandes, garzas reales e imperiales, avetorillos, garcetas comunes y garcillas buayeras, bigotudos, águilas pescadoras y martines pescadores entre otras especies pusieron una nota sobresaliente de interés ornitológico a la visita, culminada con unas memorables migas con uvas y caldereta de cordero en la hacienda Zacatena, la guinda y contrapunto perfecto para una estupenda jornada.



BOLETÍN DE LA RED DE
PARQUES NACIONALES

Nº 45 septiembre-octubre 2016



Experiencias e Investigaciones



Monfragüe acoge las Jornadas Internacionales para la Conservación de los Buitres

A finales del pasado mes de octubre se han celebrado en Torrejón el Rubio las Jornadas Internacionales para la Conservación de los Buitres en Europa, Asia Central y Oriente Medio.

Más de setenta participantes de veinticinco países diferentes se han reunido para tratar las amenazas que ponen en peligro la conservación de estos grandes alados, en concreto de los buitres negros, buitres leonados, quebrantahuesos y alimoche.

El fin de esta reunión es la elaboración de una estrategia europea para minimizar los efectos nocivos de los peligros que afectan a esta especie, como por ejemplo, los venenos, la fragmentación del hábitat y los fármacos veterinarios. Esta estrategia será presentada por la Fundación de la Conservación del Buitre (VCF) en el foro del Plan de Acción Multiespecies para la Conservación de los Buitres en África y Eurasia (Vulture MsAP). El objetivo general de este Plan es promover acciones de conservación consensuadas por más de 124 países para quince especies de buitres.

La elección de Monfragüe para la celebración de estas Jornadas quiere resaltar el importante número de ejemplares que habitan en nuestra región: en Extremadura contamos con más de 900 parejas de buitre negro, 2000 parejas de buitre leonado y alrededor de 170 parejas de alimoche.

La financiación de estos encuentros corre a cargo de la Unidad de Coordinación de los CMS MdE de Rapaces y cuenta con la colaboración de la Diputación de Cáceres, la Dirección General de Turismo, la Dirección General de Medio Ambiente de la Junta de Extremadura y el Parque Nacional de Monfragüe.



Experiencia e investigaciones

Anuncios y eventos

Publicaciones

Normativa

BOLETÍN DE LA RED DE
PARQUES NACIONALES

Nº 45 septiembre-octubre 2016



Experiencias e investigaciones

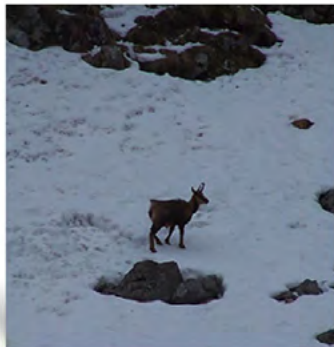


Seguimiento del rebeco en el Parque Nacional Picos de Europa

Borja Palacios Alberti
Técnico de conservación del Parque Nacional de Picos de Europa

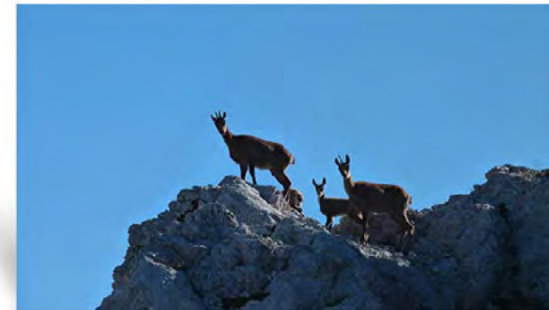
Desde hace más de 30 años la población de rebecos de Picos Europa es monitorizada a través de conteos periódicos que nos van mostrando su evolución y estructura poblacional, éxito

reproductivo, densidad, ratio del sexo, efectos del clima y epizootias como la sarna. El seguimiento se basa en conteos que consisten en recorrer rutas establecidas por guardas y técnicos del Parque Nacional equipados con prismáticos identificando los rebecos en las 4 clases de sexo y edad que pueden ser determinadas a distancia: crías del año, jóvenes de 2 años de edad y machos y hembras adultas. Las épocas del año más adecuadas para los censos son la de cría tras los partos —en el mes de julio— y la de celo, durante el otoño. Para una mejor organización se divide la superficie del Parque Nacional en áreas bien delimitadas geográficamente hasta conformar un total de 13 sectores.



Macho de rebeco [Foto: Borja Palacios]

El seguimiento de los rebecos desde el año 1986 nos muestra que con respecto al tamaño de la población, ésta tuvo un pico máximo entre los años 1997 – 2000 con unos 7.000 ejemplares creciendo a un ritmo anual de un 6%. Con la aparición de la sarna sarcóptica en el comienzo del siglo XXI sufrieron una reducción de más de un 40% (con una pérdida anual media del 5,5%), censándose 4.500 ejemplares en el año 2003. En 2012 la población ya mostraba signos de recuperación con 6.000 ejemplares y en el censo de este año 2016 se han contabilizado 5.600 ejemplares. La sarna, ya endémica en Picos de Europa, sigue diezmando a los rebecos, pero las mortandades ya no son tan severas (menos de un 2% anual). Tras este último censo, la estructura poblacional seguiría este modelo: un 23% son crías del año, un 10% jóvenes, un 29% hembras en edad reproductora y un 16% machos adultos, es decir un macho por cada 1,8 hembras.



Rebecos, dos hembras con sus dos crías [Foto: David Moneo]

Conocer el éxito reproductivo de una población es importante porque es el parámetro que mejor detecta problemas tanto demográficos, como sanitarios o de gestión. Se mide como el porcentaje de las hembras que han criado ese año y por lo tanto van seguidas de su cría, fácilmente identificables en los censos; este índice puede verse afectado por factores como la densidad o el clima. En los sectores de



Experiencias e investigaciones

Picos de Europa que fueron severamente castigados por la sarna, los censos periódicos nos han mostrado que el éxito reproductivo aumenta cuando las densidades bajan; un ejemplo de ello ocurrió en el macizo Occidental de Picos de Europa, donde la densidad de rebecos antes de la enfermedad era 22 rebecos/km² y los valores del éxito reproductivo no llegaban al 70%; tras la enfermedad, la densidad descendió a 8 rebecos/km² y la población respondió aumentando su éxito reproductivo, hasta el 90% algunos años y especialmente en aquellos sectores donde la sarna fue más virulenta. La población se repone a la sarna aumentando la tasa de reclutamiento año tras año.



Grupo de hembras y crías en un pedrero de los Picos de Europa [Foto: David Moneo]

Igualmente nos encontramos con bajos porcentajes del éxito reproductivo en años en que las precipitaciones son muy elevadas, ya sea en forma de nieve o lluvia. En primaveras lluviosas y con nevadas importantes -precipitaciones de marzo a mayo- el riesgo de perder a la cría aumenta, por lo que el éxito reproductivo disminuye.

Experiencia e investigaciones

Anuncios y eventos

Publicaciones

Normativa

BOLETÍN DE LA RED DE
PARQUES NACIONALES

Nº 45 septiembre-octubre 2016



Experiencias e investigaciones

enlaces



Arbres Monumentals de Catalunya -
Generalitat de Catalunya.

Experiencia e
investigaciones

Anuncios y eventos

Publicaciones

Normativa



Nueva declaración de árboles monumentales en el Parque Nacional de Aigüestortes i Estany de Sant Maurici

Ya son ocho los árboles monumentales existentes en el territorio del Parque con estas tres adiciones.

Con fecha 17 de octubre de 2016, se publicó en el nº 7227 del Diari Oficial de la Generalitat la Orden TES/271/2016 de

5 de octubre, de declaración de árboles y arboledas monumentales. En esta orden, a propuesta de la Dirección General de Políticas Ambientales y Medio Natural, se declararon de carácter monumental cuarenta y dos nuevos individuos y una arboleda.



De estos ejemplares, tres se encuentran dentro del Parque Nacional de Aigüestortes i Estany de Sant Maurici. En concreto se trata de: el Abeto de la Solaneta, el Pino de Monestero y el Pino de la Valleta Seca, todos en el municipio de Espot en el Pallars Sobirà. Los nuevos ejemplares se suman a los árboles del Parque ya declarados anteriormente como monumentales.

Actualmente el listado de árboles monumentales del Parque es el siguiente:

- Abeto de la Cremada - Valle de Boí
- Abeto del Barranco de Morrano - Valle de Boí
- Acebos de les Llaveades (dos ejemplares) - Valle de Boí
- Pino de Peixerani - Valle de Boí
- Abeto de la Solaneta - Espot
- Pino de Monestero - Espot
- Pino de la Valleta Seca - Espot



Debería citarse también el Pino de Amitges, que murió definitivamente el año 2011 como resultado de un largo periodo de decaimiento durante el que fue menguando la copa verde. Tiene un diámetro destacado, pero la excepcionalidad le viene dada por la altitud en que ha conseguido crecer y sobrevivir desde hace más de cien años. En el catálogo de Árboles Monumentales de Catalunya se le categoriza como MI: (in situ), muerto y quedan restos en el sitio y H:árbol histórico (muerto).

En la web de Árboles Monumentales de Catalunya encontrareis más información de estos árboles como medidas, datos históricos, fotografías, localización, etc, así como de otros que se pueden encontrar y visitar por toda Catalunya.

BOLETÍN DE LA RED DE
PARQUES NACIONALES

Nº 45 septiembre-octubre 2016



Experiencias e Investigaciones



Arquivo da Luz Atlántica

Nacido a comienzos del 2015, el [Arquivo da Luz Atlántica](#) es un banco fotográfico online que recoge de manera visual y ordenada, el patrimonio cultural y natural del Parque Marítimo-Terrestre de las Islas Atlánticas de Galicia y su área de influencia.

Aunque es cierto que existen toneladas de fotos en internet sobre el tema, realmente resulta muy difícil encontrar material gráfico con calidad, ordenado con criterio y que no estén protegidas por derechos de autor.

Pensado para la divulgación, Arquivo da Luz es un herramienta web que funciona a modo de bibliotecario, ayudándote a encontrar fácilmente la fotografía que más encaja con el tema que buscas. Son fotografías geoposicionadas y etiquetadas con los términos más relevantes en gallego y castellano. Te servirá como complemento a tus artículos, charlas y trabajos; o simplemente para satisfacer tu curiosidad sobre estos maravillosos paisajes.

Todo el banco fotográfico está sujeto a la licencia de Creative Commons (Atribución-No comercial-Sin obra derivada CC BY-NC-ND). Esta licencia te permite descargar toda la obra fotográfica y compartirla con otros, mientras aparezca el nombre del fotógrafo Pedro Figueras y el site del proyecto (<http://www.arquivodaluz.com/>)



Experiencia e investigaciones

Anuncios y eventos

Publicaciones

Normativa

BOLETÍN DE LA RED DE
PARQUES NACIONALES

Nº 45 septiembre-octubre 2016



Experiencias e investigaciones



Proceso de participación pública para la elaboración del PRUG del Parque Nacional de los Picos de Europa

Desde mediados del mes de octubre y hasta primeros de diciembre de 2016 se pone en marcha el Proceso de Participación Pública para la elaboración del PRUG del Parque Nacional de los Picos de Europa, como fase previa a su redacción.

Este proceso de intervención social se dirige a los habitantes del área de influencia socioeconómica del Parque Nacional, así como a agentes y sectores implicados en los diversos temas a desarrollar. De esta forma se pretende, en primer lugar, dar a conocer el carácter del proceso participativo y el contexto (aprobación del PRUG) en el que se inserta a sus potenciales participantes. El fin último es diagnosticar la situación de partida y recabar propuestas, sugerencias y opiniones en torno a los distintos ámbitos de ocupación del PRUG, que puedan aportar las personas y agentes con intereses en el territorio, con el fin de enriquecer el documento de planificación y gestión.



Para ello, en primer lugar se ha presentado el proceso mediante una jornada general (celebrada en Santander en el mes de septiembre) a la que han seguido tres jornadas (una por Comunidad Autónoma), en las que se ha dado a conocer el proceso a la sociedad civil y se ha completado el diagnóstico a través de dinámicas de deliberación social.

Tras la presentación del proceso se celebrarán 5 mesas temáticas de debate intersectorial en cada una de las tres Comunidades Autónomas que aportan terrenos al parque, completando así un total de 15 reuniones. Estas mesas temáticas versarán sobre los siguientes temas de interés:

1. Usos ganaderos y usos tradicionales
2. Uso público y turismo sostenible
3. Actividades deportivas y de ocio
4. Desarrollo socioeconómico
5. Conservación y seguimiento

El objetivo de estas sesiones es el de conseguir el mayor acuerdo social posible respecto a las diferentes propuestas y sugerencias que se recojan, para lo que en cada mesa han sido convocados los distintos colectivos y agentes relacionados con los bloques de contenido.

Tras la celebración de las reuniones intersectoriales se elaborará un documento sintético de carácter técnico-divulgativo para dar a conocer los resultados del proceso de participación y los contenidos a incorporar al PRUG, devolviendo así a la sociedad sus aportaciones.

Toda la documentación del proceso, así como el documento de aportaciones serán publicados a través de la [Web del Parque Nacional](#).

Asimismo se facilita una dirección de correo electrónico donde se recogerán cuantas aportaciones se quieran presentar a título individual o colectivo: igi_prug@pnpeu.es

Experiencia e investigaciones

Anuncios y eventos

Publicaciones

Normativa

BOLETÍN DE LA RED DE
PARQUES NACIONALES

Nº 45 septiembre-octubre 2016



Experiencias e investigaciones



Firma de un acuerdo de colaboración entre el Parque Nacional de Aigüestortes i Estany de Sant Maurici y la Asociación de Guías-Interpretadores del Parque Nacional

El objetivo del acuerdo es la colaboración entre el Parque Nacional y la Asociación de Guías para ofrecer una agenda de actividades de forma conjunta

El pasado 27 de octubre, la Directora-conservadora del Parque Nacional, María de la Merced Aniz y la presidenta de la Asociación de Guías Interpretadores del Parque Nacional, Meritxell Centeno, firmaron un acuerdo de colaboración de cara a elaborar un programa conjunto de actividades de educación e interpretación ambiental así como promover los itinerarios guiados en el Parque Nacional.

El acuerdo se revisará periódicamente en función de las dos partes, para introducir aquellas variaciones técnicas y/o normativas que se produzcan, hasta una fecha máxima de revisión de tres años.



Con este acuerdo se prevén acciones para normalizar y ordenar la realización de las prácticas profesionales permitidas, como el senderismo, y garantizar la calidad de las actividades a través de un sistema de indicadores que faciliten el control y la evaluación de la misma.

Experiencia e investigaciones

Anuncios y eventos

Publicaciones

Normativa

BOLETÍN DE LA RED DE
PARQUES NACIONALES

Nº 45 septiembre-octubre 2016



Experiencias e Investigaciones



El Centro de Visitantes Parque Nacional de Cabañeros cumple un año de actividad

El Centro de Visitantes Parque Nacional de Cabañeros situado a un kilómetro del núcleo urbano de Horcajo de los Montes (Ciudad Real), cumple un año desde su apertura al público. Inició su funcionamiento con la celebración, del 28 al 30 de octubre de 2015, de

las Jornadas de Investigación, el gran evento anual enmarcado en el Programa de Investigación financiado por el Organismo Autónomo de Parques Nacionales.



Es el centro más grande de Cabañeros -y probablemente uno de los más grandes de la red de parques nacionales- en el que se ofrece al visitante una completa exposición de los diferentes ecosistemas de Cabañeros a lo largo de las cuatro estaciones del año, alternando elementos

interactivos y videos con grandes escenarios. Además cuenta con una quintería en la que se da a conocer la cultura y tradiciones de la comarca. Se completa con sala de proyecciones, biblioteca, y áreas de descanso. En definitiva es un centro muy versátil en el que la duración media de la visita supera una hora y media, aunque algunos grupos no dudan en aprovechar todos sus rincones y pasan en las instalaciones media jornada.

En total durante este año han pasado por el centro 17.787 visitantes, de los cuales 2.344 han sido grupos concertados (centros educativos y AMPAs, asociaciones, etc.). Las épocas de mayor afluencia han sido primavera y otoño, coincidiendo con la tendencia que tradicionalmente siguen los destinos de interior, despuntando marzo con 2.780 visitantes.



En cuanto a la procedencia, aproximadamente el 40% han venido de la provincia de Ciudad Real, el 30% de Madrid, el 12% de Toledo, y un 16% repartido heterogéneamente por el resto de las provincias. El 2% restante han sido extranjeros, principalmente procedentes de Francia, Holanda y Reino Unido. Este resultado es ligeramente diferente al esquema global de datos del Parque, en el que el porcentaje de visitantes de la Comunidad de Madrid supera al de Castilla-La Mancha:

Experiencia e investigaciones

Anuncios y eventos

Publicaciones

Normativa

BOLETÍN DE LA RED DE
PARQUES NACIONALES

Nº 45 septiembre-octubre 2016



Experiencias e Investigaciones

claramente en este primer año el centro ha llamado mucho la atención de la población cercana, pues algo más de un 20% han indicado ser de localidades de los Montes de Toledo.

No es de extrañar, pues además de la exposición fija, se han realizado actividades en colaboración con otras administraciones y con asociaciones de la comarca tales como exposiciones de fotografía relacionada con el medio ambiente y desarrollo local, como la actual “De Cañadas y Pastores”; presentaciones de estudios y proyectos, como el LIFE+ Iberlince en los Montes de Toledo; sesiones de cine de naturaleza en la Semana Cultural de Horcajo de los Montes; y la celebración de eventos, como el Día de los Parques.

Un año satisfactorio, pues este nuevo centro se ha consolidado como uno de los epicentros de visitantes del Área de Influencia Socioeconómica, junto con Casa Palillos en la raña de Cabañeros. No obstante, los inicios son siempre complicados y requiere un tiempo de adaptación a la demanda, por lo que se espera alcanzar en años venideros una mayor interacción con todo el entorno del Parque y aquellos que vengan a conocerlo.

Experiencia e investigaciones

Anuncios y eventos

Publicaciones

Normativa

BOLETÍN DE LA RED DE
PARQUES NACIONALES

Nº 45 septiembre-octubre 2016



Experiencias e Investigaciones



El Parque Nacional de Aigüestortes i Estany de Sant Maurici firma un acuerdo de colaboración para la gestión de Camins Vius

Camins Vius (Caminos Vivos) es un proyecto que consiste en dar la vuelta a pie al Parque Nacional de Aigüestortes i Estany de Sant Maurici a lo largo de un sendero de circunvalación que recorre más de 200 km. a través de las comarcas

de la Alta Ribagorça, Valle de Arán, Pallars Sobirà y Pallars Jussà.

La firma de este acuerdo permite a la empresa CAMINS comercializar el proyecto y elaborar diversos productos turísticos relativos a esta ruta. Desde el principio se contará con la participación en las salidas de guías-interpretadores acreditados con la titulación expedida por el Parque Nacional que los acredita como tales, hecho que ayuda a llevar a cabo acciones y actividades que tengan como eje central Camins Vius y garantiza la calidad del servicio. De esta manera se dan a conocer diferentes zonas del Parque aún poco conocidas por el gran público.

Entre otras acciones también se prevé la edición de material de promoción de la ruta y su presentación en ferias de turismo. También se pondrá en marcha próximamente una web con la información relativa a este recorrido, tanto para la comercialización de los productos turísticos como para presentar los contenidos informativos necesarios para el desarrollo de Camins Vius.

El Parque Nacional, por su parte, continuará realizando las tareas de mantenimiento, marcaje y señalización de todos los senderos de Camins Vius y colaborará en su difusión y promoción a través de los medios de comunicación y redes sociales.

Este acuerdo permitirá conocer el Parque desde una perspectiva diferente y dar una mayor promoción a la zona exterior del Parque, apoyándose en otros servicios como el Bus del Parque y los itinerarios con guías-interpretadores locales.



Experiencia e investigaciones

Anuncios y eventos

Publicaciones

Normativa

BOLETÍN DE LA RED DE
PARQUES NACIONALES

Nº 45 septiembre-octubre 2016



Anuncios y eventos

Experiencia e investigaciones

Anuncios y eventos

Publicaciones

Normativa

- 100 años de Parques Nacionales
- XX Jornadas de la Asociación de Municipios con Territorio en los Parques Nacionales
- Concierto del Centenario
- Ciencia y Montañismo
- Ya se puede consultar en internet la biblioteca del Organismo Autónomo Parques Nacionales
- Jornada de investigación Parque Nacional de Ordesa y Monte Perdido
- Seguimiento y conservación de las poblaciones de oso pardo y lobo en Cataluña
- VIII Encuentro de Ecoturismo en el Parque Nacional de Sierra Nevada
- Marcha Rosa en Monfragüe
- Curso práctico sobre Turismo Sostenible en Parques Nacionales
- El Parque Nacional de Aigüestortes i Estany de SantMaurici participa en el Primer Congreso de Trashumancia de Catalunya
- Sierra Nevada, celebra el Día de las Aves “por todo lo alto”



Anuncios y eventos

enlaces



Acceso a la web:
100 años de Parques Nacionales

Experiencia e investigaciones

Anuncios y eventos

Publicaciones

Normativa

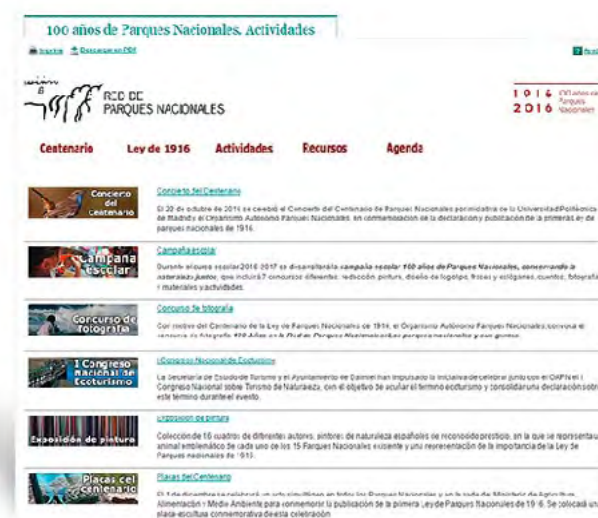


100 años de Parques Nacionales

En el año 1916 se promulga en nuestro país, la primera ley del mundo de parques nacionales, que permite, dos años más tarde, la protección bajo esta figura de la Montaña de Covadonga (actualmente Parque Nacional de los Picos de Europa) y el Valle de Ordesa (actualmente Parque Nacional de Ordesa y Monte Perdido).

El Organismo Autónomo Parques Nacionales está organizando una serie de actividades con objeto de celebrar el Centenario de esta primera Ley de Parques Nacionales y, al mismo tiempo, facilitar a la población un conocimiento más profundo de la Red de Parques Nacionales.

En esta web está disponible la información sobre las actividades programadas y recursos divulgativos generados



BOLETÍN DE LA RED DE PARQUES NACIONALES

Nº 45 septiembre-octubre 2016



Anuncios y eventos



XX Jornadas de la Asociación de Municipios con Territorio en los Parques Nacionales

El Parque Nacional de Ordesa y Monte Perdido ha acogido, en la localidad de Bielsa (Huesca), las XX Jornadas de la Asociación de Municipios con Territorio en Parques Nacionales (AMUPARNA), que se celebraron del 20 al 22 de octubre.

Durante la inauguración de estas XX Jornadas, en la que participaron el alcalde de Bielsa, la presidenta de AMUPARNA, el Director del OAPN, Basilio Rada, y otras autoridades locales y comarcales, se trató acerca de la importancia de la integración de los municipios en los parques nacionales tal como contempla la Ley de Parques Nacionales 30/2014.

Se abordaron igualmente aspectos que preocupan a los alcaldes, como el empleo en estas zonas y la composición actual de la Red, con especial incidencia en la evolución de los indicadores socioeconómicos y el programa de subvenciones de las Áreas de Influencia Socioeconómica.

El Director del Organismo Autónomo Parques Nacionales resaltó la importancia de todos los municipios y expresó su deseo de que se incorporen y participen en los órganos e instrumentos de participación que establece la Ley.





Anuncios y eventos

Anuncios y eventos



Concierto del Centenario

Alberto Moral Gonzalez
Consejero Técnico. Apoyo a Dirección.

El sábado 22 de octubre se celebró un concierto conmemorativo del Centenario de Parques Nacionales en el Auditorio Nacional de Madrid por iniciativa del Organismo Autónomo y en colaboración con la Universidad Politécnica de Madrid,

que dedicó, dentro de su ciclo de conciertos, este primero al Centenario. El acto contó con la asistencia del Rector y del Secretario de Estado de Medio Ambiente, así como de un conjunto de personalidades ligadas a la Red de Parques Nacionales y a sus áreas de influencia socioeconómica, además de personal de la Red y del Ministerio de Agricultura, Alimentación y Medio Ambiente.

“La vinculación y complicidad de los Parques Nacionales con todas y cada una de las ramas de investigación y conocimiento que proporciona la Ingeniería, es tan evidente como imprescindible para la conservación de la riqueza y biodiversidad de ese gran patrimonio natural amparado bajo la figura de Parque Nacional. Pero todo ello no sería válido, si no se hiciera partícipe al conjunto de la sociedad del trabajo en equipo, favoreciendo el disfrute de la belleza e importancia de los espacios protegidos.

Por ello, para nosotros es un orgullo el haber contribuido de una forma significativa, a través de sus profesionales, a preservar nuestros escenarios de vida natural más relevantes para que formen parte del patrimonio colectivo.”

Guillermo Cisneros Pérez
Rector de la Universidad Politécnica de Madrid

descargas



Programa de mano. Concierto conmemorativo de la creación en España de los parques nacionales



Panel de presentación del concierto



Flores emblemáticas de los Parques Nacionales



Unas breves palabras del Director Gerente del Auditorio dieron paso a un guiño naturalista hacia el público: los miembros del coro mostraron al público una selección de 12 reproducciones artísticas de especies de flores representativas de cada uno de los parques nacionales entre las que se eligió una al azar, el edelweiss, de manera que el coro de la Universidad Politécnica de Madrid y la orquesta interpretaron el tema “Edelweiss”, muy conocido.

Inmediatamente se dio paso al programa, *Messa da Requiem*, de Giuseppe Verdi (1813-1901), interpretado por la orquesta PROYECTO 10-ORQUESTA CONSERVATORIO “TERESA BERGANZA” y los coros de la UNIVERSIDAD POLITÉCNICA DE MADRID, dirigido por Javier Corcuera y de la ESCUELA ORGANIZACIÓN INDUSTRIAL, dirigido por Rupert Damerell. Como solistas intervinieron Irina Levian, Soprano, Marina Pinchuk, Alto, Eduardo Sandoval, Tenor e Isidro Anaya, Bajo, todos ellos bajo la dirección de Yuri Nasushkin.

La obra elegida permitió por una parte viajar al inicio de los parques nacionales, dado que coincide su composición con la declaración del Parque Nacional de Yellowstone, primero en el mundo, y por otra parte, nos permite rendir un homenaje y recordar a todos aquellos que han

Experiencia e investigaciones

Anuncios y eventos

Publicaciones

Normativa

BOLETÍN DE LA RED DE PARQUES NACIONALES

Nº 45 septiembre-octubre 2016



Anuncios y eventos

dedicado sus esfuerzos e ilusión a estas joyas de nuestro patrimonio y que ya no nos acompañan.



descargas



Programa de mano. Concierto conmemorativo de la creación en España de los parques nacionales



Panel de presentación del concierto



Flores emblemáticas de los Parques Nacionales

Experiencia e investigaciones

Anuncios y eventos

Publicaciones

Normativa

BOLETÍN DE LA RED DE
PARQUES NACIONALES

Nº 45 septiembre-octubre 2016



Anuncios y eventos



Ciencia y Montañismo

El 26 de noviembre se celebra en el Hotel Paseo del Arte, en Madrid, la jornada científica Ciencia y montañismo en el año de la celebración del centenario de Parques Nacionales coorganizada por la Federación Española de deportes de Montaña y Escalada y el OAPN. En ella intervendrán los Directores de los Parques Nacionales de Montaña:

Sierra Nevada, Ordesa y Monte Perdido, Aigüestortes i Estany de Sant Maurici, Picos de Europa, Garajonay, y Sierra de Guadarrama para exponer la situación actual del montañismo en sus parques nacionales y por la tarde se desarrollará una mesa de trabajo para aunar esfuerzos en la conservación de los parques nacionales y la posibilidad de compatibilización de actividades deportivas de montaña y escalada. El auditorio serán los miembros del Consejo Asesor Científico de las Montañas de la FEDME, los vocales del área de naturaleza de las federaciones de las comunidades autónomas y los representantes de las federaciones en espacios naturales protegidos.





Anuncios y eventos

enlaces



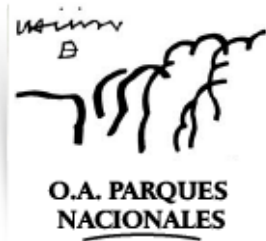
Acceso al Catálogo de la biblioteca del OAPN

Experiencia e investigaciones

Anuncios y eventos

Publicaciones

Normativa



Ya se puede consultar en internet la biblioteca del Organismo Autónomo Parques Nacionales

La biblioteca del Organismo Autónomo Parques Nacionales ya está disponible para su consulta en Internet. Está especializada en conservación, gestión e investigación del medio natural y espacios naturales protegidos, especialmente en parques nacionales.

Tiene su origen en el Instituto Nacional para la Conservación de la Naturaleza (ICONA) y conserva los fondos de los Distritos Forestales, Patrimonio Forestal del Estado, Dirección General de Montes, y otras unidades dedicadas al medio natural.

En su colección podemos encontrar documentos de los siglos XVIII y XIX, inventarios forestales, de suelos, publicaciones sobre planificación, ordenación del territorio, uso público, etc. de la Red de Parques Nacionales y Centros Asociados gestionados por el OAPN.

Además se pueden solicitar en préstamo sus documentos o solicitar consulta en sala.



BOLETÍN DE LA RED DE PARQUES NACIONALES

Nº 45 septiembre-octubre 2016



Anuncios y eventos



Jornada de investigación Parque Nacional de Ordesa y Monte Perdido

El 14 de diciembre, en el centro de visitantes de Torla, se va a realizar, por segunda vez, una jornada para presentar los proyectos de investigación que se están realizando en el Parque Nacional de Ordesa y Monte Perdido, financiados con la convocatoria de ayudas a la investigación de Organismo Autónomo

Parques Nacionales u otras fuentes.

De esta forma se dará difusión a las investigaciones que se están realizando, al tiempo que se facilita el contacto entre el personal del parque y los equipos de investigación que están trabajando en él.



Anuncios y eventos



Seguimiento y conservación de las poblaciones de oso pardo y lobo en Cataluña

La jornada técnica de Seguiment i conservació de les poblacions d'ós bru i llop a Catalunya, tindrà lugar el 13 de diciembre en la Casa del Parc Nacional d'Aigüestortes i Estany de Sant Maurici de Boí.

En ella, se investigarán aquellos métodos que faciliten la coexistencia entre el hombre y estas especies

descargas



Programa de actividades



Programa Piroslife Catalunya

Experiencia e investigaciones

Anuncios y eventos

Publicaciones

Normativa

BOLETÍN DE LA RED DE
PARQUES NACIONALES

Nº 45 septiembre-octubre 2016



Anuncios y eventos



VIII Encuentro de Ecoturismo en el Parque Nacional de Sierra Nevada

El año 2017 ha sido proclamado por parte de las Naciones Unidas Año Internacional del Turismo Sostenible para el desarrollo. Este hecho es una gran oportunidad para el Parque Nacional de Sierra Nevada, que cuenta con un importante grupo de empresas de ecoturismo que apuestan por el fortalecimiento de una cultura social y productiva de desarrollo local basada en valores de sostenibilidad, innovación y diferenciación vinculados a dicho Parque.

Por otra parte, en el año 2016 se celebra el centenario de los Parques Nacionales españoles. Ambos acontecimientos pueden ser el motor de una serie de actividades que refuercen la identidad de nuestras poblaciones, generando lazos de unión entre nuestras comarcas y, a la vez, ser el hilo conductor de una serie de actividades divulgativas genuinas del Parque en las que los visitantes descubran, comprendan y disfruten de sus valores naturales y culturales.

Y ante todo, es necesario que los diferentes sectores de la población local sean conscientes de que son protagonistas de gran parte de los valores por los que Sierra Nevada es merecedora de las figuras de protección.

Por todo ello, la Consejería de Medio Ambiente y Ordenación del Territorio de la Junta de Andalucía y la Asociación Foro Carta Europea de Turismo Sostenible convocan el VIII Encuentro de Ecoturismo del Parque Nacional de Sierra Nevada, con el objetivo de promover y

contribuir con la difusión de la cultura de la sostenibilidad (social, natural y económica) entre los pueblos del área de influencia socioeconómica del Espacio Natural, para que tomen una mayor conciencia de la riqueza del patrimonio natural y cultural del territorio y del potencial socioeconómico del mismo, utilizando para ello los productos de ecoturismo creados por empresas locales.

OBJETIVOS

Capacitar en herramientas de turismo responsable entre los actores vinculados al mismo en espacios naturales protegidos.

Promover la difusión, la formación y la información de los valores naturales y culturales para su buen uso en la elaboración de productos turísticos.

Aumentar la percepción de los beneficios que la actividad ecoturística puede tener para la economía local.

DESTINATARIOS

Este Encuentro está dirigido a todas las personas que quieran conocer el patrimonio natural y cultural de Sierra Nevada desde una visión ecoturística, sobre todo población local vinculada al sector turístico (ayuntamientos, mancomunidades, asociaciones, empresas, etc.).

INSCRIPCIONES

Para inscribirse en alguna de estas actividades hay que dirigirse a la empresa coordinadora respectiva (En el listado adjunto de empresas asociadas a la Carta Europea de Turismo Sostenible está los datos de contacto).

DESCRIPCIÓN

El programa del VIII Encuentro de Ecoturismo en el Parque Nacional de Sierra Nevada presenta una metodología y enfoque novedosos, ya que se plantea para ser realizado en contacto directo con los recursos

descargas



VIII Encuentro de Ecoturismo en el Parque Nacional de Sierra Nevada.
Programa de actividades



Empresas adheridas a la Carta Europea de Turismo Sostenible en el Parque Nacional de Sierra Nevada

Experiencia e investigaciones

Anuncios y eventos

Publicaciones

Normativa

BOLETÍN DE LA RED DE
PARQUES NACIONALES

Nº 45 septiembre-octubre 2016



Anuncios y eventos

que se van a tratar, proporcionando el contexto necesario y exacto de cada situación, obligando al participante a interactuar con los recursos, favoreciendo la participación activa e incentivar la creatividad.

Dada la extensión del Parque Nacional de Sierra Nevada las intervenciones tendrán lugar simultáneamente en sus 5 comarcas (Alpujarra occidental, Alpujarra oriental, Valle de Lecrín, Poniente y Norte) para facilitar la participación de toda la población del Espacio Natural. Todas las intervenciones serán dirigidas por las empresas ecoturísticas, colaboradoras con el Parque Nacional de Sierra Nevada, a través de la Carta Europea de Turismo Sostenible.

En cada comarca el participante podrá optar a su vez a diferentes opciones en función del recurso turístico asociado a los valores que quiera conocer.



descargas



VIII Encuentro de Ecoturismo en el Parque Nacional de Sierra Nevada. Programa de actividades



Empresas adheridas a la Carta Europea de Turismo Sostenible en el Parque Nacional de Sierra Nevada

Experiencia e investigaciones

Anuncios y eventos

Publicaciones

Normativa

BOLETÍN DE LA RED DE
PARQUES NACIONALES

Nº 45 septiembre-octubre 2016



Anuncios y eventos



Marcha Rosa en Monfragüe

El 29 de octubre se ha realizado la primera Marcha Rosa en Monfragüe. El Parque Nacional ha querido colaborar con la lucha contra el cáncer de mama sumándose a una jornada de solidaridad, organizada por la delegación de Cáceres de la Asociación Oncológica Extremeña.

Los monitores de educación ambiental del Parque propusieron para ese día dos rutas: una larga, desde Serradilla hasta Villarreal de San Carlos, de 13 km por la ruta marrón. Y otra, más corta, por la ruta amarilla pasando por el mirador del Serrano. Las cincuenta personas que han participado en la primera ruta han podido disfrutar del sendero que transcurre por la Sierra de Santa Catalina y atraviesa los arroyos Barbaón y Malvecino para terminar en Villarreal. La ruta corta la han realizado treinta y cuatro personas, pasando por el Huerto del Ojaranzo y recorriendo las laderas que caen sobre el río Tiétar.

Cada participante ha colaborado con la aportación de cinco euros de inscripción a favor de la Asociación Oncológica Extremeña. Además, en Villarreal de San Carlos se colocó una mesa informativa con camisetas y golosinas a la venta. Todo ello con el único fin de solidarizarse con esta causa que, durante todo el mes de octubre, mueve a miles de personas por todo el país.





Anuncios y eventos



Curso práctico sobre Turismo Sostenible en Parques Nacionales

Carmen Cabrera
Guía intérprete del
Parque Nacional de Sierra Nevada

Durante el pasado mes de octubre se celebró en el Hotel La Bella, La Calahorra, la segunda edición del curso Turismo Sostenible en Parques

Nacionales. La razón de realizar un curso de esta temática en el entorno de Sierra Nevada tiene mucho que ver con el desarrollo del III Plan de Acción de la Carta Europea de Turismo Sostenible (CETS) ya que los agentes relacionados con el turismo en el entorno demandaban un curso de estas características.

Los alumnos eran de un perfil muy variado pero se creó un ambiente de trabajo muy bueno en el que cada uno, independientemente de su formación y perfil profesional, aportó su experiencia y forma de ver el turismo en los espacios naturales. Esto unido a la calidad de los ponentes y el amplio debate que se creó en la mayoría de las intervenciones han hecho que la valoración del curso haya sido muy buena tanto por parte de los participantes como de los docentes.

La temática del curso la dividimos en varios bloques: un primer bloque en el que se habló de la figura de los espacios protegidos y su normativa

turística; un segundo bloque de experiencias de ecoturismo en otros espacios protegidos de España y Europa; una salida práctica al territorio para observar en vivo el trabajo que se viene realizando en los últimos 10 años con referencia al turismo en el Parque Nacional de Sierra Nevada. Durante el cuarto día tratamos todos los temas de comercialización y marketing así como el futuro de la CETS en Andalucía. Aspecto relevante a destacar, es la importancia de la implantación de la Fase III, adhesión de las Agencias de Viajes y Tour Operadores, fundamental para el desarrollo socioeconómico de las empresas vinculadas al proyecto de la Carta. Un buen marketing y buena comercialización, nos ayuda a saber vender nuestros buenos proyectos y darlos a conocer, apoya la sensibilización en estos temas tan desconocidos para la mayoría del público que nos visita. La sostenibilidad no va reñida con una buena difusión y todo ello lo pusimos en práctica en el taller del último día que nos ayudó a reflejar en el papel los proyectos que queremos implementar en nuestro espacio protegido más cercano.





Anuncios y eventos



El Parque Nacional de Aigüestortes i Estany de SantMaurici participa en el Primer Congreso de Trashumancia de Catalunya

Este encuentro quiere poner en valor la trashumancia y la red de caminos ganaderos de Catalunya.

El congreso se ha dividido en tres ejes desarrollados en tres sesiones diferentes y en tres sedes:

En el primero, hecho en Lleida, se trató la infraestructura de las redes trashumantes, desde un marco legal, de gestión y de actuaciones necesarias para el mantenimiento y la mejora.

En el segundo congreso realizado en Santa Margarida i els Monjos se examinó las posibles salidas turísticas de las redes trashumantes y la revalorización de esta actividad ganadera como patrimonio cultural y natural.

En la tercera jornada se ha tratado la situación actual de la actividad ganadera trashumante, los agentes que intervienen aportando propuestas de mejora. También se ha hecho una reflexión del futuro de la ganadería extensiva.

Es en esta tercera jornada donde el Parque Nacional ha presentado la comunicación Empleo de tecnología GPS para el seguimiento de ganadería extensiva explicando el proyecto de I+D+i de seguimiento de rebaños mediante localizadores GPS. Esta experiencia permite localizar las posiciones de diferentes tipos de ganado (equino, bovino, caprino) que aprovechan los pastos del Parque para ver sus movimientos y poder deducir las zonas de pasto así como obtener información relativa a la carga ganadera que soporta este espacio natural protegido. Paralelamente también se ha hecho el mismo seguimiento con estos

dispositivos a fauna salvaje, en concreto rebecos, en diferentes zonas del Parque, obteniendo información relativa a posibles conflictos por pastos entre fauna salvaje y rebaños domésticos.

Las conclusiones del Congreso estarán editadas próximamente en formato libro.

Este encuentro itinerante está impulsado por la Fundació del Món Rural y el Instituto de Desarrollo y la Promoción del Alto Pirineo y el Aran (IDAPA) y tiene como objetivo poner en valor la trashumancia y la red de caminos ganaderos de Catalunya y promover su conocimiento.





Anuncios y eventos



Sierra Nevada, celebra el Día de las Aves “por todo lo alto”

El parque nacional y natural de Sierra Nevada ha celebrado la edición de este año del Día Internacional de las Aves con múltiples actividades incluidas en un programa regional de divulgación ambiental en toda la Red Andaluza de Espacios Naturales Protegidos. Bajo la

etiqueta #encuentratusalas se han desarrollado a lo largo del territorio andaluz cerca de doscientas acciones de sensibilización, educación y ecoturismo que van desde exposiciones y charlas hasta itinerarios ornitológicos o colocación de cajas nido. En Sierra Nevada se ha prestado especial atención a tres aves: acentor alpino, búho real y águila real.

En las diferentes actividades se ha puesto de relieve el extraordinario número de aves presentes en Sierra Nevada, 214 especies citadas, en los diversos ecosistemas que constituyen este espacio protegido. Esta extraordinaria biodiversidad se explica por un lado por su elevado gradiente altitudinal, que va desde el desierto frío de la alta montaña, desde la cumbre del Mulhacén, hasta los ecosistemas semiáridos del extremo oriental. El otro elemento que explica el amplio catálogo de especies que podemos encontrar en Sierra Nevada se atribuye a que el macizo nevadense actúa como un partidor de rutas migratorias generando autovías invisibles, una suerte de pasillos de altura por los que la migración se activa cada año, permitiendo que una variedad formidable de aves utilicen en sus desplazamientos las cumbres, collados y puertos nevadenses de camino, o de regreso, hacia el continente africano a través del Estrecho de Gibraltar.

A estas dos razones habría que sumar que Sierra Nevada incluye una pequeña zona húmeda pero de gran importancia estratégica como son las Turberas y Humedales de Padul que elevan la tasa de especies

incorporando al listado de aves forestales, esteparias y migradoras, la singular avifauna acuática asociada a los ecosistemas palustres.

De esta manera encontramos en Sierra Nevada un variado elenco de especies entre las nidificantes (locales y reproductoras), las que vienen a pasar el invierno o las estivales y las que utilizan Sierra Nevada como pasillo migratorio y estación de servicio hacia sus cuarteles de invierno o de regreso de ellos.



Relación de actividades desarrolladas

1. Aula de la Naturaleza “El Aguadero”. 2 de octubre

Destinatarios: público en general, con participación de la población local de Padul.

Actividad: charla sobre las aves, seguida por un recorrido por el Sendero del Mamut y otras actividades de sensibilización ambiental en colaboración con el Ayuntamiento.



Anuncios y eventos

2. Centro de Visitantes Laujar de Andarax. 2 de octubre

Destinatarios: público en general y centros escolares del entorno. Con la colaboración de las empresas de ecoturismo Al-Mihras y Natureda
Actividad: charla sobre las aves.

Opción 1: limpieza, restauración y colocación de cajas nido por la zona del río Nacimiento.

Opción 2: recorrido de reconocimiento de aves por el sendero de la Hidroeléctrica.

3. Centro de Visitantes el Dornajo. 6 de octubre

Destinatarios: público en general y escolares de los municipios del entorno.

Actividad: visita al jardín botánico Hoya de Pedraza e Itinerario para avistamiento de aves por el paraje "Campos de Otero"

4. Punto de Información Puerto de La Ragua. 16 de octubre

Destinatarios: voluntarios ambientales del parque. Asociación El Serbal, SEO-Almería.

Actividad: itinerario ornitológico y colocación de cajas nido.

5- Aula de Naturaleza de Ermita Vieja. 23 de octubre

Destinatarios: público general y centros escolares del entorno, con la colaboración de Huerto Alegre y SEO Sierra Nevada.

Actividad: charla sobre las aves.

Opción 1: limpieza, restauración y colocación de cajas nido por la zona del río Nacimiento.

Opción 2: recorrido de reconocimiento de aves por el río Dílar.



Experiencia e investigaciones

Anuncios y eventos

Publicaciones

Normativa

BOLETÍN DE LA RED DE
PARQUES NACIONALES

Nº 45 septiembre-octubre 2016



Publicaciones

- << Guía de anfibios de los parques nacionales Españoles
- << Doñana en su historia, cuatro siglos entre la explotación y la conservación bajo la posesión de la casa de los guzmanes
- << Proyectos de investigación en parques nacionales: convocatoria 2011-2014



Publicaciones



Guía de anfibios de los parques nacionales Españoles

Entre las actuaciones realizadas dentro del Plan de Impulso al Medio Ambiente para la Adaptación al Cambio Climático en España (PIMA Adapta), se han elaborado materiales divulgativos que pretenden que la población que visita los parques nacionales conozca la diversidad y la complejidad de problemas que existen alrededor de los anfibios y reciba información de las actuaciones

realizadas para mejorar su situación.

Esta guía de los anfibios de los parques nacionales se ha elaborado como material de apoyo para todas aquellas personas que quieran introducirse en el mundo de los anfibios.

Se trata de una guía sencilla y muy visual, con información actualizada y contrastada, de fácil comprensión y uso

descargas



Texto completo



Página web del Plan PIMA Adapta en la Red de Parques Nacionales

Experiencia e investigaciones

Anuncios y eventos

Publicaciones

Normativa

BOLETÍN DE LA RED DE
PARQUES NACIONALES

Nº 45 septiembre-octubre 2016



Publicaciones



Doñana en su historia, cuatro siglos entre la explotación y la conservación bajo la posesión de la casa de los guzmanes

El autor de esta publicación, Francisco García García, ha dedicado casi una década a desentrañar y poner en orden 600 años de historia de la mayor reserva ecológica de Europa.

El trabajo, de 400 páginas de extensión, cuenta con más de 160 imágenes entre mapas, fotos antiguas y otras actuales del Parque.



Publicaciones

enlaces



Página web del Plan PIMA Adapta en la Red de Parques Nacionales

Experiencia e investigaciones

Anuncios y eventos

Publicaciones

Normativa



Proyectos de investigación en parques nacionales: convocatoria 2011-2014

Esta publicación recoge 20 artículos que de manera resumida y divulgativa dan razón de los resultados alcanzados por los equipos de investigación. En él encontramos desde propuestas de técnicas de participación ciudadana en la gestión, a otras que proponen las directrices comunes de conservación de ranas en los Pirineos; desde la determinación de la segregación

espacial y genéticas de especies crípticas del murciélago hortelanos hasta el seguimiento de cambios climáticos del pasado a partir del análisis actual de depósitos de hielo en cuevas de Ordesa.

BOLETÍN DE LA RED DE
PARQUES NACIONALES

Nº 45 septiembre-octubre 2016



Normativa

Normativa



Real Decreto 389/2016, de 22 de octubre, por el que se aprueba el Plan Director de la Red de Parques Nacionales.

Conforme al artículo 19 de la Ley 30/2014, el Plan Director de la Red de Parques Nacionales incluye los objetivos estratégicos de los parques nacionales en materia de conservación, uso público, investigación, seguimiento, formación y sensibilización, los objetivos a alcanzar en materia de cooperación y colaboración tanto en el ámbito nacional como internacional, las actuaciones necesarias para mantener, promover e impulsar la imagen y la coherencia interna de los parques nacionales, las directrices básicas para la planificación, conservación y coordinación, el programa de actuaciones comunes de la Red y los procedimientos para su seguimiento continuo y evaluación



Decreto 142/2016, de 2 de agosto, por el que se amplía el ámbito territorial del Parque Natural de Doñana, se declara la Zona Especial de Conservación Doñana Norte y Oeste (ES6150009) y se aprueban el Plan de Ordenación de los Recursos Naturales y el Plan Rector de Uso y Gestión del Espacio Natural Doñana



Orden AAA/1681/2016, de 20 de octubre, por la que se regula el aprovechamiento micológico en los Montes de Valsain

Con objeto de realizar una gestión sostenible que contribuya a la preservación y mantenimiento de la diversidad de las especies micológicas y compatibilice las exigencias de protección y conservación con las de aprovechamiento racional de los recursos naturales