



**EXPERIENCIAS E  
INVESTIGACIONES**



**ANUNCIOS Y  
EVENTOS**



**PUBLICACIONES**



**NORMATIVA**

# BOLETÍN DE LA RED DE PARQUES NACIONALES



**Nº 55 mayo-junio 2018  
NIPO 025-17-001-2**



# Experiencias e investigaciones

Experiencia e investigaciones

Anuncios y eventos

Publicaciones

Normativa

- << Seminario Aplicación del Plan Director
- << Disponible nuevo informe de seguimiento de mariposas en la Red de Parques Nacionales
- << Seguimiento de datos socioeconómicos en las áreas de influencia socioeconómica de la Red de Parques Nacionales
- << La investigación y el seguimiento del cambio global en Parques Nacionales quedan incluidas en la 7ª Comunicación Nacional de España
- << La Fundación para la Conservación del Quebrantahuesos presenta un avance de los resultados del proyecto para la recuperación de la especie en los Picos de Europa
- << Un nuevo huésped en Monfragüe
- << El Parque Nacional de Cabañeros muestra en directo a los visitantes el proceso de cría de cigüeñas y lechuzas
- << Editada la Guía Geológica del Parque Nacional de Sierra Nevada
- << 74 Oasis Glaciares de alta montaña
- << Sierra Nevada, un mundo por descubrir
- << El snorkel en Cíes



# Experiencias e Investigaciones



## Seminario Aplicación del Plan Director

Juan Perales / Rosa Martínez  
Técnicos del Área de Conservación, Seguimiento y Programas de la Red

Durante los días 13 a 15 de junio se celebró en las instalaciones del CENEAM en Valsaín, la segunda edición del seminario de aplicación de las Directrices del Plan Director de la Red de Parques Nacionales. Este

seminario inició su andadura en 2017 con el objeto de analizar las Directrices y Criterios que contiene el Plan Director de la Red de Parques Nacionales y que deban ser desarrolladas técnicamente, para poder ser trasladadas adecuadamente en la elaboración de los Planes Rectores de Uso y Gestión (PRUG) y la planificación sectorial de los diferentes parques nacionales. Este seminario es de gran relevancia ya que, gran parte del éxito en el adecuado cumplimiento del Plan Director descansa en una correcta aplicación de las directrices, criterios y parámetros establecidos.

A estas jornadas de trabajo, asistieron directores y técnicos de parques nacionales, del OAPN y de las fincas dependientes de este organismo. También asistieron expertos externos para dar cobertura en alguno de los temas que pudieran aparecer con dificultad en cuanto a la interpretación de la ley.

La finalidad de este segundo seminario temático sobre el Plan Director ha sido revisar, consensuar y validar los borradores elaborados por los Grupos de Trabajo que se han desarrollado a lo largo de este año, sobre la interpretación de las 18 Directrices y Criterios que fueron seleccionados en el Seminario de 2017. Según el carácter de las directrices tratadas, los grupos de trabajo se denominaron: Forestal, Aguas, Control de Poblaciones, Actividades Extraordinarias, Seguimiento e Investigación y Uso Público.

### Grupo de trabajo

Forestal  
Control de Poblaciones  
Aguas  
Actividades Extraordinarias  
Investigación y seguimiento  
Uso Público.

### Directrices del Plan Director trabajadas

Epígrafe 3.2.2 b) y 3.2.3 f  
Epígrafe 3.2.3 d))  
Epígrafe 3.2.3. b), 3.2.5. j  
Epígrafe 3.2.5. l), m), n), o), p), q), r).)  
Epígrafe 3.2.7 a), b).)  
Epígrafe 3.2.5 a), d  
Epígrafes 3.2.5 j), s).)

Durante el seminario, se realizó una dinámica de trabajo con tres fases bien definidas en la que primero se revisaron los borradores presentados por los grupos de trabajo, para después conseguir un documento final útil, en cuanto a la interpretación de las diferentes Directrices trabajadas. A petición de algunos participantes se dedicó un espacio de tiempo a la discusión e interpretación de la Directriz 3.2.5 k) referente a la actividad de guía en un parque nacional. La última fase del seminario, se dedicó a definir y consensuar con los asistentes tanto el formato como el contenido de los próximos trabajos a realizar. Fruto de los trabajos desarrollados durante del Seminario se tiene previsto ultimar cinco informes de interpretación de las directrices analizadas que se presentarán ante el Comité de Colaboración y Coordinación de los Parques Nacionales en su próxima reunión.

Dado el interés y la utilidad del trabajo que se está realizando, el seminario continuará con los trabajos sobre la interpretación de las Directrices del Plan Director. Para ello, se han definido dos nuevos grupos que abordarán nuevos epígrafes para su estudio además de dar el formato definitivo al documento de interpretación del apartado 3.2.3. Directrices en relación con las explotaciones y con los aprovechamientos y usos tradicionales ya examinados por el seminario. La valoración de los participantes sobre diferentes aspectos del seminario ha sido: (1-5)

Experiencia e investigaciones

Anuncios y eventos

Publicaciones

Normativa

BOLETÍN DE LA RED DE  
PARQUES NACIONALES

Nº 54 marzo-abril 2018



# Experiencias e investigaciones

## Valoración participantes

Interés del programa	4,8
Contenidos tratados	4,8
Duración del seminario	4,5
Distribución del tiempo dedicado a: ponencias teóricas, talleres prácticos y debate	4,6
Participación del grupo	4,8
Conocimiento de nuevas técnicas y procedimientos de trabajo	4,1
Facilita colaboraciones de carácter profesional entre participantes	4,8
Valoración global del seminario	4,8



Experiencia e investigaciones

Anuncios y eventos

Publicaciones

Normativa

BOLETÍN DE LA RED DE  
PARQUES NACIONALES

Nº 54 marzo-abril 2018



# Experiencias e Investigaciones



## Disponible nuevo informe de seguimiento de mariposas en la Red de Parques Nacionales

Recientemente se ha publicado en la web de la Red de Parques Nacionales el [informe de seguimiento de mariposas en la Red de Parques Nacionales relativo al año 2016](#), y está en elaboración avanzada el informe de 2017. El informe muestra los resultados de la implementación del protocolo BMS (Butterfly Monitoring

Scheme) en la Red de Parques Nacionales de España.



Los datos empleados para la realización de este informe han sido aportados por los técnicos de conservación y seguimiento de los parques nacionales peninsulares y de Baleares, además de entidades colaboradoras tales como la Estación Biológica de Doñana, el Observatorio de Cambio Global de Sierra Nevada, o el Catalan Butterfly Monitoring Scheme, coordinado desde el Museu de Ciències Naturals de Granollers. El Organismo Autónomo

Parques Nacionales se ocupa de promover que el seguimiento se realice mediante protocolos comunes y de difundir los resultados. La iniciativa está comenzando a implantarse actualmente en los parques nacionales canarios, por lo que el informe incluye resultados por el momento de los parques nacionales de la Península y Baleares.

Como síntesis del informe, puede destacarse lo siguiente:

» Los lepidópteros son excelentes bioindicadores de los cambios ambientales que afectan a cualquier ecosistema. Las mariposas se encuentran entre los primeros grupos faunísticos que sufren y reaccionan ante cambios o variaciones en la climatología, la transformación o alteración del hábitat. Sus cortos ciclos vitales hacen que estos cambios puedan ser observados y detectados de forma rápida, siendo por lo tanto las primeras señales de alarma en cualquier programa de monitorización.

» El informe 2016 es el primer trabajo conjunto de recopilación y análisis del seguimiento de mariposas diurnas llevado a cabo por un total de once parques nacionales de España, los de la península ibérica y Baleares: Parque Nacional Marítimo-Terrestre de las Islas Atlánticas de Galicia, Parque Nacional de los Picos de Europa, Parque Nacional de Ordesa y Monte Perdido, Parque Nacional de Aigüestortes i Estany de Sant Maurici, Parque Nacional de la Sierra de Guadarrama, Parque Nacional de Monfragüe, Parque Nacional de las Tablas de Daimiel, Parque Nacional de Cabañeros, Parque Nacional de Doñana, Parque Nacional de Sierra Nevada y el Parque Nacional Marítimo-Terrestre del Archipiélago de Cabrera. En próximos informes se espera incluir a los parques nacionales canarios, que están empezando a integrarse en los protocolos comunes de seguimiento de mariposas en una segunda fase del proyecto.

» La metodología de trabajo empleada, aunque con ligeras variaciones entre espacios naturales, ha seguido las recomendaciones del Butterfly Monitoring Scheme, por lo que además los datos obtenidos han sido integrados en esta red de estudio de mariposas en el ámbito europeo.

Experiencia e investigaciones

Anuncios y eventos

Publicaciones

Normativa

BOLETÍN DE LA RED DE  
PARQUES NACIONALES

Nº 54 marzo-abril 2018



# Experiencias e investigaciones

» Durante el año 2016 se han llevado a cabo recorridos en un total de 53 transectos en los parques nacionales de la Península y Baleares, contabilizándose 35.587 mariposas de 169 especies diferentes.

» En la Red de Parques Nacionales de España se han contabilizado el 73% de las especies de mariposas diurnas presentes en la Península Ibérica.

» Según los resultados de los muestreos, los parques nacionales de los Picos de Europa y Ordesa y Monte Perdido acogen la mayor riqueza lepidopterológica de la Red de Parques Nacionales, con 111 y 95 especies respectivamente, aunque es importante indicar que el esfuerzo de muestreo ha sido menor en Ordesa.

» Los transectos llevados a cabo en la Red de Parques Nacionales han detectado la presencia de *Polyommatus golgus* y *Phengaris nausithous*, especies catalogadas como “En Peligro de Extinción” y “Vulnerable” en el Catálogo Español de Especies Amenazadas (RD 139/2011).

» La realización de estos trabajos ha supuesto la participación de 39 agentes medioambientales, técnicos de campo y voluntarios, convirtiéndose de esta manera en una excelente herramienta de participación pública y divulgación ambiental.

Experiencia e investigaciones

Anuncios y eventos

Publicaciones

Normativa

BOLETÍN DE LA RED DE  
PARQUES NACIONALES

Nº 54 marzo-abril 2018



# Experiencias e Investigaciones



## Seguimiento de datos socioeconómicos en las áreas de influencia socioeconómica de la Red de Parques Nacionales

Juan Perales / Rosa Martínez  
Técnicos del Área de Conservación, Seguimiento y Programas de la Red

### Informe de resultados para el año 2017

Esta iniciativa de seguimiento, analiza las tendencias de la situación económica y social en los municipios de las áreas de influencia socioeconómica (AIS) de los parques nacionales. Para el seguimiento socioeconómico de estas AIS se han utilizado principalmente datos del INE (Instituto Nacional de Estadística) desagregados por municipios. Los datos de número de parados y número de contratos se han obtenido del SEPE (Servicio Público de Empleo Estatal) también desagregados por municipios.

Se obtiene así, mediante la utilización de distintos indicadores sociodemográficos y económicos, una completa visión de la situación real y de la evolución a lo largo del tiempo de los municipios de las áreas de influencia socioeconómica de los parques nacionales, aplicable tanto a su propia gestión como al seguimiento de la Red.

En este Boletín se muestran, de forma abreviada, los resultados obtenidos para el año 2017, incluyendo los datos más significativos de las tendencias para distintos periodos en función de los diferentes índices. Algunos de los resultados obtenidos para 2017 son:

» El conjunto de las AIS de la Red de Parques Nacionales, desde 2016 ha registrado un aumento (0,68%) de su población en 10.005 habitantes, lo que podría indicar un cambio de tendencia ya que entre los años 2013 a 2015, se perdió un 1,68% del total de sus habitantes.

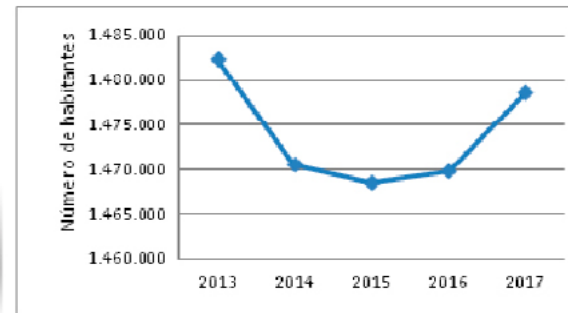


Fig. 1. Evolución de la Población en las áreas de influencia socioeconómica de la Red de Parques Nacionales. Años 2013 a 2017. Fuente: Elaboración propia a partir de datos del INE

Sin embargo, si estudiamos las cifras de las tasas de variación poblacional de forma individual para las AIS de cada parque nacional, observamos que los datos han sido muy dispares.

Experiencia e investigaciones

Anuncios y eventos

Publicaciones

Normativa

BOLETÍN DE LA RED DE  
PARQUES NACIONALES

Nº 54 marzo-abril 2018



# Experiencias e investigaciones

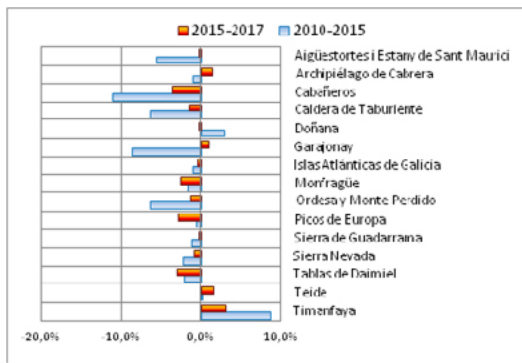


Fig. 2. Evolución de la Tasa de variación población en las áreas de influencia socioeconómica de la Red de Parques Nacionales. Fuente: Elaboración propia a partir de datos del INE

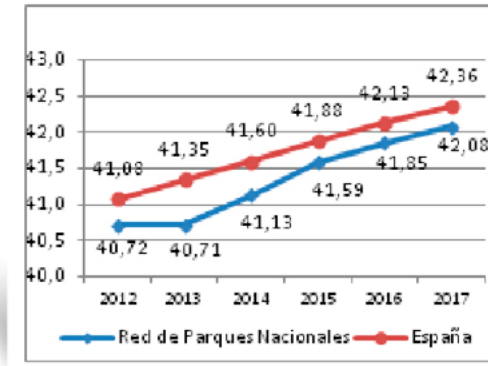


Fig. 3. Edad media en las áreas de influencia socioeconómica de la Red de Parques Nacionales. Fuente: Elaboración propia a partir de datos del INE.

» En el año 2017, la edad media de los municipios de las áreas de influencia socioeconómica de la Red de Parques Nacionales fue ligeramente inferior a la registrada a nivel nacional, observándose un aumento similar en ambas en el último año.

- Los municipios del AIS del Parque Nacional de Cabañeros presentó el mayor dato de edad media (51,0 años) en 2017 frente a los municipios del área de influencia socioeconómica del Parque Nacional de Timanfaya que presentan el menor valor con 37,6 años de media en este mismo año.

» Los índices de población, constituyen una serie de indicadores que resumen la evolución histórica del comportamiento de los fenómenos demográficos básicos en una población determinada. En la gráfica siguiente observamos que, entre los años 2012 a 2017, el índice de infancia mantiene valores sin grandes variaciones sin embargo, hay que destacar que el índice de vejez, a partir de 2013 aumenta año a año sobrepasando en varios puntos al índice de juventud.





# Experiencias e investigaciones

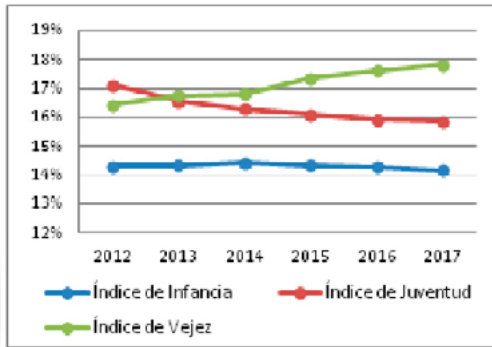


Fig. 4: Índices de edad en las áreas de influencia socioeconómica de la Red de Parques Nacionales. Fuente: Elaboración propia a partir de datos del INE.

En cuanto a indicadores económicos, estos son algunos resultados:

» La Tasa de Paro muestra el número de parados registrados en las Oficinas del SEPE (antiguo INEM) en cada municipio, relativizado por la población de 15 a 64 años del mismo municipio.

	Tasa de Paro (%)						
	2012	2013	2014	2015	2016	2017	
Aigüestortes i Estany de Sant Maurici	7,18	6,46	6,44	5,20	4,21	4,46	
Archipiélago de Cabrera	13,95	13,57	12,81	11,48	10,44	8,61	
Cabañeros	15,37	20,96	20,82	19,75	18,47	17,26	
Caldera de Taburiente	18,76	20,17	18,80	17,28	17,03	16,01	
Dofiana	15,36	16,31	14,78	14,48	13,45	12,42	
Garajonay	17,28	18,08	17,66	15,34	15,89	15,51	
Islas Atlánticas de Galicia	16,54	17,52	17,46	16,26	15,10	14,01	
Monfragüe	19,29	23,12	22,29	18,76	20,05	18,53	
Ordesa y Monte Perdido	7,14	7,32	6,23	5,71	5,18	5,34	
Picos de Europa	12,79	12,89	14,16	12,74	12,35	12,60	
Sierra de Guadarrama	12,34	13,36	12,71	11,98	10,69	9,42	
Sierra Nevada	16,52	17,00	17,16	16,04	15,94	14,08	
Tablas de Daimiel	20,08	25,32	24,00	22,57	21,36	18,68	
Teide	18,50	18,48	18,01	16,74	15,68	14,68	
Timanfaya	12,21	12,63	11,91	10,25	9,76	8,49	
RED PPNN	15,87	16,40	15,71	14,47	13,38	12,15	
España	14,86	15,87	15,33	14,35	13,25	11,10	

Tabla 1: Tasa de Paro en la Red de Parques Nacionales. Fuente: Elaboración propia a partir de datos del SEPE.

» Los datos de contratación por sectores realizados en el mes de marzo, extraídos del Servicio Público de Empleo Estatal perteneciente al Ministerio de Trabajo, Migraciones y Seguridad Social son los siguientes:

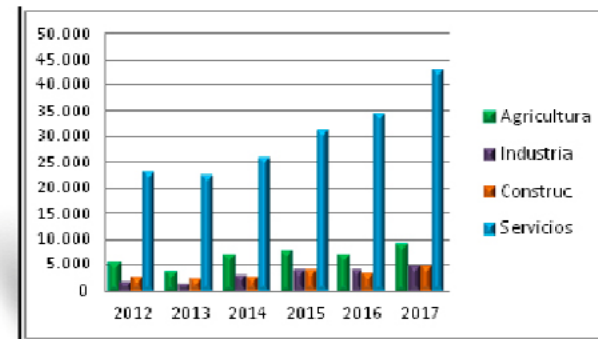


Fig. 5: Número de contratos en las áreas de influencia socioeconómica de la Red de Parques Nacionales

Para más información y consulta de informes relativos a esta iniciativa de seguimiento:

- Informe de seguimiento de datos socioeconómicos en las áreas de influencia socioeconómica de la Red de Parques Nacionales 2017
- Web del Plan de Seguimiento y Evaluación de la Red de Parques Nacionales. Seguimiento de datos socioeconómicos en las áreas de influencia socioeconómica



# Experiencias e Investigaciones



## La investigación y el seguimiento del cambio global en Parques Nacionales quedan incluidas en la 7ª Comunicación Nacional de España

España, como país de la Unión Europea, y firmante de la Convención Marco de Naciones Unidas sobre Cambio Climático tiene la obligación de aplicar las diferentes normas que se acuerdan tanto a nivel internacional como a nivel europeo, y de elaborar informes y

comunicaciones que reflejen el cumplimiento de sus compromisos.

La Oficina Española de Cambio Climático (OECC) entregó en diciembre de 2017 la [Séptima Comunicación Nacional de España \(7CN\)](#) y el Tercer Informe Bienal (3BR) y, recientemente, ambos documentos han superado la auditoría de los revisores de Naciones Unidas.

La 7CN recoge la política española para luchar contra las causas y los efectos del cambio climático. La Comunicación presenta los progresos realizados por España para el cumplimiento de sus compromisos en virtud de la Convención Marco de Naciones Unidas sobre el Cambio Climático y el Protocolo de Kioto, y pone de relieve la importancia del cambio climático en las medidas y acciones a adoptar a corto, medio y largo plazo. A su vez, el 3BR recoge la información más relevante del país en relación a emisiones, tendencias, objetivos, proyecciones, medidas y apoyo financiero.

La 7CN incluye en su Capítulo 8 “La investigación y la observación sistemática del ámbito terrestre y marino” que aporta información y conocimiento a la sociedad y, en especial, a los responsables políticos que necesitan asesoramiento científico y técnico sobre el cambio climático y sus posibles impactos para poner en marcha tanto iniciativas que establezcan las concentraciones atmosféricas de los gases de efecto invernadero como otras que palien sus efectos en los distintos sectores que puedan verse afectados.

El OAPN aportó al documento la contribución de la investigación sobre cambio global en la Red de Parques Nacionales en el marco de su Programa de Investigación, iniciado en 2002 e incluido en los sucesivos Planes Estatales de I+D+i y la aportación de la Red de Seguimiento del Cambio Global en Parques Nacionales a la Observación Sistemática en los ámbitos atmosférico, oceánico y terrestre.

Conviene tener presente que es la información científica internacionalmente reconocida y aceptada la que sustenta los informes de evaluación del Grupo Intergubernamental de Expertos sobre el Cambio Climático (IPCC), de enorme importancia para las negociaciones internacionales en materia del cambio climático.

A su vez, el Sistema Mundial de Observación del Clima (SMOC/GCOS) permite la obtención de datos necesarios tanto para la vigilancia y el estudio del sistema climático y alimentar los modelos numéricos dinámicos y estadísticos que generan las proyecciones, a futuro, del cambio climático.

El cambio climático constituye un fenómeno global, tanto por sus causas como por sus efectos y requiere de una respuesta multilateral basada en la colaboración de todos los países, con implicación de muchas instituciones y sectores, incluidos los relacionados con la protección de espacios naturales.

El actual enfoque de la política medioambiental española para la transición ecológica tiene un contexto europeo con la aprobación, en 2008, del Paquete Europeo de Energía y Cambio Climático 2013-2020, por medio del cual se establecieron los objetivos del 20/20/20 en materia de energías renovables, eficiencia energética y reducción de emisiones de gases de efecto invernadero a alcanzar para 2020, y la aprobación, en 2014, del “Marco 2030” con nuevos compromisos en materia de Políticas de Energía y Cambio Climático para 2021-2030.

Experiencia e investigaciones

Anuncios y eventos

Publicaciones

Normativa

BOLETÍN DE LA RED DE  
PARQUES NACIONALES

Nº 54 marzo-abril 2018



# Experiencias e investigaciones

La Red de Parques Nacionales continuará siendo una plataforma de referencia para la investigación y el seguimiento de los efectos del cambio global (incluido el cambio climático) en los sistemas naturales y en la puesta en marcha de experiencias de gestión adaptativa a tales cambios.



Experiencia e investigaciones

Anuncios y eventos

Publicaciones

Normativa

BOLETÍN DE LA RED DE  
PARQUES NACIONALES

Nº 54 marzo-abril 2018



# Experiencias e Investigaciones

Experiencia e investigaciones

Anuncios y eventos

Publicaciones

Normativa



## La Fundación para la Conservación del Quebrantahuesos presenta un avance de los resultados del proyecto para la recuperación de la especie en los Picos de Europa

Entre 2010 y 2018 serán 24 los ejemplares reintroducidos en Picos de Europa, todos cedidos por el Gobierno de Aragón. En 2017 se formó la primera unidad reproductora en Picos de Europa, 60 años después de su extinción en este entorno

El pasado 26 de junio, la Fundación para la Conservación del Quebrantahuesos presentó en el Centro para la Biodiversidad y el Desarrollo Sostenible Las Montañas del Quebrantahuesos, situado en Benia de Onís (Asturias), los avances de los resultados del Proyecto LIFE+ "Red Quebrantahuesos".

En la presentación del proyecto estuvieron presentes representantes del Parque Nacional Picos de Europa, del Gobierno de Asturias, del Gobierno de Aragón, de la Guardia Civil, del Organismo Autónomo Parques Nacionales, y de la Fundación Banco de Santander.

Como colofón final de este acto se visitaron las instalaciones de pre-liberación en el Parque Nacional, donde se pudieron contemplar de cerca tanto los pollos en fase de pre-liberación, como el ejemplar liberado la semana anterior, Sidney, que ya se encontraba en libertad y habituado al entorno del Parque Nacional de los Picos de Europa.



## **El Quebrantahuesos, un buitre singular en peligro de extinción**

El quebrantahuesos (*Gypaetus barbatus*) es una gran ave osteófaga de la familia de los buitres considerada una de las aves más amenazadas de la Unión Europea, donde está catalogada 'en peligro de extinción'. En Picos de Europa el quebrantahuesos se extinguió hace ya más de 60 años. Actualmente sólo sobrevive de forma natural en los Pirineos, donde se concentra la última población reproductora silvestre del continente europeo. En los Picos de Europa y en Andalucía está siendo reintroducido.

## **Proyecto Life+ Red Quebrantahuesos 2013-2018**

A nivel nacional, existe una Estrategia de Conservación del Quebrantahuesos, aprobada en el año 2000 por la Comisión Nacional de la Naturaleza, que ha servido como marco para los distintos programas de conservación y reintroducción que se han realizado desde entonces. Entre los proyectos más recientes, se encuentra el Proyecto Life+ Red Quebrantahuesos 2013-2018, cuyas acciones de conservación se están llevando a cabo en los parques nacionales de Picos de Europa y Ordesa y Monte Perdido, ambos pertenecientes a la Red Natura 2000. El beneficiario/coordinador del proyecto es la Fundación para la Conservación del Quebrantahuesos (FCQ), y los socios cofinanciadores del proyecto son el Consorcio Interautonómico "Parque Nacional de los Picos de Europa" (Gobierno de las comunidades autónomas del Principado de Asturias, Castilla y León y Cantabria), la Dirección General de Conservación del Medio Natural del Gobierno de Aragón



## Experiencias e investigaciones

y el Organismo Autónomo Parques Nacionales (Ministerio para la Transición Ecológica). Adicionalmente, la Fundación Banco Santander se ha unido al proyecto reforzando el presupuesto de las dos últimas anualidades.

El presupuesto total del proyecto asciende a 1.582.854 euros, de los cuales el 67% es cofinanciado por la Unión Europea, mientras que el resto lo asumen los demás socios.

Los objetivos del proyecto Life+ Red Quebrantahuesos 2013-2018 son los siguientes:

- » Desarrollar buenas prácticas destinadas a recuperar una población extinta de una especie amenazada en línea con los trabajos de los últimos años.
- » Reforzar la idea de que la conservación de una especie está ligada al desarrollo local y al mantenimiento de la biodiversidad y los servicios ecosistémicos.
- » Mejorar el escenario ecológico y social en el que tendrán lugar la reintroducción y conservación para asegurar su éxito.
- » Enfatizar las sinergias en la Red de Parques Nacionales de las administraciones públicas y la sociedad civil en torno a la recuperación y conservación de una especie en peligro de extinción.
- » Demostrar que la técnica de aprendizaje conductual por impronta natural puede ser una herramienta eficiente para la recuperación de especies amenazadas, complementaria a las ya probadas.
- » Utilizar el ecoturismo como potente herramienta de apoyo y participación en los proyectos de conservación de la biodiversidad.
- » Difundir y comunicar los resultados del proyecto entre las partes interesadas.

Con la reintroducción del quebrantahuesos en Picos de Europa utilizando ejemplares procedentes del Pirineo central (cedidos por el

Gobierno de Aragón), se pretende la creación de un núcleo fundador estable de la especie a partir del cual se establezca un flujo bidireccional que favorezca el intercambio de ejemplares con la población pirenaica, disminuyendo así el riesgo de extinción en nuestro país.

El proyecto desarrolla una metodología de trabajo que parte del rescate de embriones con poca esperanza de éxito de supervivencia en nidos del Pirineo Aragonés (alrededor de un 40% de los intentos de reproducción en el medio natural fracasan por muerte del embrión) en los que participan activamente el GREIM de la Guardia Civil y Agentes de Protección de la Naturaleza del Gobierno de Aragón y finaliza con la suelta y seguimiento de los ejemplares nacidos de esos huevos, en los Picos de Europa. Las fases de trabajo son las siguientes:

1. Aplicación del protocolo de crianza asistida de ejemplares de quebrantahuesos mediante comportamiento inducido por impronta natural en aislamiento humano.

El Centro de Cría de quebrantahuesos en Aislamiento Humano, en adelante CRIAH, está situado en Zaragoza, y en él se reciben los huevos rescatados en situación crítica. Está equipado con incubadoras y nidales para las primeras semanas de vida de los jóvenes quebrantahuesos, y cuenta además con un equipo especializado de la FCQ. El objetivo del centro es criar animales capacitados para ser liberados de nuevo al medio natural. En esta fase de cría, todo el contacto entre los quebrantahuesos y los cuidadores se realiza en condiciones de aislamiento visual, mediante unos señuelos que imitan con exactitud a un adulto de quebrantahuesos, y que el neonato identifica como padre/madre. Se logra así evitar la adaptación por contacto del polluelo al comportamiento del ser humano (impronta), que impediría una futura vida en libertad.

2. Aprendizaje conductual de quebrantahuesos por impronta natural en el Parque Nacional Ordesa y Monte Perdido.

Superada la primera fase de crianza en el CRIAH y ya con un peso que supera los dos kilos, los ejemplares son trasladados hasta una plataforma de hacking (crianza campestre) instalada en el Parque Nacional de



## Experiencias e investigaciones

Ordesa y Monte Perdido, en el Pirineo aragonés, para conseguir su aclimatación comportamental. Instalados en hábitáculos naturalizados que simulan nidos, los ejemplares continúan su periodo de crecimiento en contacto visual con quebrantahuesos y otras aves carroñeras que vuelan y se alimentan a su alrededor, un factor muy importante para el aprendizaje de comportamientos intra e interespecíficos que serán fundamentales para su futura vida en libertad.

### 3. Liberación de quebrantahuesos mediante hacking en el Parque Nacional Picos de Europa

Una vez superada la fase pirenaica, los ejemplares son trasladados al Parque Nacional Picos de Europa e instalados en otra estructura de pre-liberación similar a un nido. Allí permanecen una media de 30 días ultimando su crecimiento y desarrollo, ejercitando a diario las alas para fortalecer la musculatura de vuelo, y adaptándose a las características físicas y climáticas de su nuevo territorio.

### 4. Monitorización y seguimiento de los ejemplares liberados

Una vez llegado el momento del primer vuelo, aproximadamente a los 120 días desde su nacimiento, los ejemplares son liberados al medio natural de manera definitiva, dentro del parque nacional de los Picos de Europa. Antes, y para facilitar su monitorización, son equipados con anillas, marcas alares y dispositivos de seguimiento satelital. Dicha monitorización es fundamental, no solo para intervenir si es necesario en momentos de peligro, sino porque permite recoger vital información sobre la evolución de las aves, su comportamiento y sus patrones de distribución.

### 5. Comunicación y difusión de los resultados

Este proyecto lleva asociada una importante carga de comunicación. La FCQ trabaja activamente en el medio rural con distintos colectivos -ganaderos, cazadores, guardas y agentes de protección de la naturaleza, guías y empresarios de turismo de montaña- muy relacionados con el quebrantahuesos y su hábitat y convirtiéndolos en aliados de su conservación. Las acciones de ecoturismo son también un canal adecuado para difundir entre los visitantes y turistas los

problemas por los que atraviesa la especie y las acciones que estamos llevando a cabo para revertir esta situación.

### **Resultados: años de trabajo y un futuro esperanzador**

Desde que en 2010 la Fundación para la Conservación del Quebrantahuesos iniciara la reintroducción del quebrantahuesos en Picos de Europa de manera experimental con la suelta de las hembras 'Deva' y 'Leoncia', son 24 los ejemplares que se habrán liberado en el marco del proyecto de recuperación de la especie en el parque nacional de los Picos de Europa, todos cedidos por el Gobierno de Aragón. Adicionalmente, en 2017 se constató la formación de la primera Unidad Reproductora de la especie en Picos de Europa, 60 años después de su extinción, un hecho de extraordinaria importancia ecológica para la recuperación de la especie en el Estado español.

A medio plazo, se pretende seguir trabajando en la recuperación de esta especie con el establecimiento de núcleos fundadores en otras montañas, de modo que se consiga expandir el área de presencia del quebrantahuesos en España y al mismo tiempo queden más estrechamente conectadas las actuales áreas de distribución, lo cual mejorará la diversidad genética de la especie.

[Más información](#)

Experiencia e investigaciones

Anuncios y eventos

Publicaciones

Normativa

BOLETÍN DE LA RED DE  
PARQUES NACIONALES

Nº 54 marzo-abril 2018



# Experiencias e investigaciones



## Un nuevo huésped en Monfragüe

Esta primavera hemos recibido la noticia de que un nuevo huésped ha elegido Monfragüe para criar a su prole.

Lo habíamos visto de paso, siempre con prisa, buscando buenas temperaturas para poder reproducirse, pero nunca se había decidido a quedarse con nosotros.

Monfragüe ha sido siempre elegido por numerosas especies para criar a sus pollos. Desde la poderosa águila imperial hasta el pequeño mito nos dan la oportunidad de disfrutar de sus labores incansables para sacar adelante su pollada.

Este año también nos ha elegido el torcecuello, en concreto el euroasiático (*Jynx torquilla*). Este curioso pájaro carpintero es la primera vez que se queda en nuestro monte. Y fue un amigo íntimo de Monfragüe quien lo detectó a finales de mayo. Juan Óscar Carretero, asiduo pajarero de la Portilla del Tiétar, dio la buena noticia. Más tarde, Pedro Holgado, agente del medio natural del Parque, confirmó que el torcecuello estaba criando aquí.

Así que estamos de enhorabuena, otra especie que se suma a la gran familia de Monfragüe.

Esperemos que se le de bien la estancia y decida volver el próximo año. A ver si se corre la voz y la siguiente primavera tenemos que dar la noticia de que otras especies nos eligen también, por ejemplo, el quebrantahuesos. No estaría mal.



Experiencia e investigaciones

Anuncios y eventos

Publicaciones

Normativa

BOLETÍN DE LA RED DE  
PARQUES NACIONALES

Nº 54 marzo-abril 2018



# Experiencias e investigaciones



## El Parque Nacional de Cabañeros muestra en directo a los visitantes el proceso de cría de cigüeñas y lechuzas

El centro de visitantes Casa Palillos cuenta con una nueva atracción que llama la atención a mayores y pequeños: la observación en directo de la actividad acontecida en los nidos de dos especies presentes en el Parque, la cigüeña blanca (*Ciconia ciconia*) y la lechuza común (*Tyto alba*).

Para ello se han instalado unas discretas videocámaras que enfocan al interior de los nidos localizados en las inmediaciones del centro de visitantes: el de las cigüeñas en la torreta de incendios y el de las lechuzas en el área recreativa. La imagen se recibe en tiempo real en una de las pantallas de la exposición para que los visitantes puedan ver a pleno detalle el proceso de cría, sin molestar a los “inquilinos” de los nidos.

En el caso de las cigüeñas, la puesta fue algo tardía, teniendo en vilo a todos los seguidores de este proceso, hasta que finalmente el 5 de abril la hembra puso el primer huevo y sucesivamente cada dos días aproximadamente puso otros tres más. Durante este mes los padres se turnaron para dar calor a sus embriones luchando contra las temperaturas cambiantes de esta primavera. Finalmente, dos de los cuatro huevos se han malogrado, lo que forma parte de la estadística habitual de su proceso de cría, y de los otros dos han nacido los pollos los días 9 y 10 de mayo, han crecido muy saludables y ahora se encuentran en la fase de preparación al vuelo, agitando fuertemente sus alas y entrenando con pequeños saltitos.

En la colonia de cigüeñas situada cerca de esta torreta, la cual puede verse muy bien desde el observatorio del Parque en la carretera de Pueblonuevo - Santa Quiteria, se han instalado este año otras 11 parejas, tres más que el año anterior, y sin embargo esta vez sólo una ha sacado pollos adelante,

un hecho del que se están valorando las causas desde el equipo del IREC que realiza anualmente la toma de datos biológicos para conocer su estado sanitario.



En el nido de las lechuzas, se ha colocado además una luz infrarroja invisible para ellas, que permite conocer la actividad nocturna de la pareja, grabando durante la noche y proyectando durante el día pues de esta forma se podrá seguir lo que acontezca, que en el caso de un ave nocturna es más complicado. Pusieron 6 huevos que la hembra incubó en solitario durante algo más de un mes, mientras tanto el macho pasaba muchos días fuera del nido, aportando comida. El pasado 29 de mayo apareció el primer pollito entre las patas de su madre y poco a poco en los siguientes días fueron apareciendo el resto de los hermanos hasta alcanzar los 6 pollos. El desarrollo de la pollada iba por buen camino y los padres que son magníficos cazadores acumulaban ratones en el nido, pero desgraciadamente al final ha habido un cierto abandono de la madre lo que ha obligado a intervenir para la supervivencia de los pollos, de los que se continúa su cuidado y atención.

Experiencia e investigaciones

Anuncios y eventos

Publicaciones

Normativa

BOLETÍN DE LA RED DE  
PARQUES NACIONALES

Nº 54 marzo-abril 2018





## Experiencias e investigaciones

Esta actividad de sensibilización es un guiño también a la declaración de la lechuza como “Ave del año 2018” por SEO/BirdLife que quiere incidir en el mal momento que pasa esta especie por la pérdida de hábitat, los efectos del actual modelo agrícola o el despoblamiento rural.

Según datos de la Sociedad Española de Ornitología el declive poblacional se sitúa en torno al 13% en la última década, aunque en algunos puntos del país el bajón llega al 50%. El descenso de individuos es especialmente significativo en la parte del país denominada “región mediterránea sur”, que abarca Andalucía, Castilla-La Mancha, Murcia, Comunidad Valenciana, Islas Baleares y parte de Aragón, Madrid, Cataluña y Extremadura. En esta zona del país, la más extensa, las poblaciones de lechuza se han reducido a la mitad.

[Ver video](#)

Experiencia e investigaciones

---

Anuncios y eventos

---

Publicaciones

---

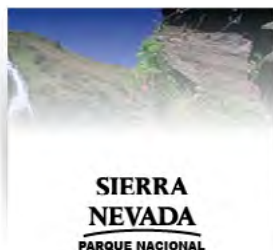
Normativa

---

BOLETÍN DE LA RED DE  
PARQUES NACIONALES

Nº 54 marzo-abril 2018

# Experiencias e investigaciones

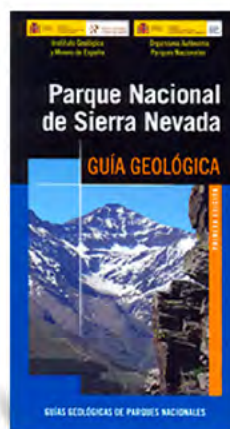


## Editada la Guía Geológica del Parque Nacional de Sierra Nevada

La guía geológica del Parque Nacional de Sierra Nevada ofrece información en tono didáctico sobre los procesos geológicos y geomorfológicos que afectan al territorio abarcado por el parque, enmarcados en el contexto del origen y la evolución de la Cordillera Bética. Se incluye asimismo una descripción y contextualización de

los paisajes geológicos más representativos y una serie de capítulos específicos dedicados a la interpretación de los itinerarios geológicos más destacados, así como de los procesos y formas geológicas que se observan en cada uno de ellos. Por último, la guía incluye un apéndice con una selección de la bibliografía más relevante y un glosario con los términos geológicos empleados en el texto.

La presentación de este libro tuvo lugar en el Parque de las Ciencias el pasado 16 de junio en un acto con numeroso público en el que participaron el director del Instituto Geológico y Minero de España, Francisco González Lodeiro; el director de Geología y Geofísica del Instituto Geológico y Minero de España, Roberto Rodríguez Fernández; la directora adjunta de Organismo Autónomo Parques Nacionales, Montserrat Fernández San Miguel y el director del Parque Nacional y Natural de Sierra Nevada, Javier Sánchez Gutiérrez, entre otros científicos y técnicos.



[Consulta on line de esta guía geológica editada por el IGME y parques nacionales](#)  
[Adquisición de ejemplares](#)

## Geología de la Red de Parques Nacionales

La geología y la geomorfología condicionan la biodiversidad, la vida del hombre y su desarrollo, y es por ello que la sociedad y las instituciones reconocen el patrimonio geológico como un valor primordial. Los Parques Nacionales ya consideraron este patrimonio natural desde las primeras declaraciones de protección, hace ahora cien años para los primeros representantes, Montaña de Covadonga (hoy Picos de Europa) y el Valle de Ordesa (Ordesa y Monte Perdido en la actualidad), grandes representantes del patrimonio geológico nacional, y que cuentan con su correspondiente guía geológica.

El valor geológico de los espacios naturales protegidos ha estado relegado tradicionalmente a elementos más visibles del paisaje. Sus componentes vivos han acaparado la atención de profesionales, conservacionistas, políticos o de la sociedad en general. En la actualidad, se está haciendo un esfuerzo por parte del Organismo Autónomo Parques Nacionales (OAPN) con la edición de las guías geológicas de los Parques Nacionales y la publicación de la Geología de la Red de Parques Nacionales, que permite divulgar el rico patrimonio geológico de estos espacios naturales protegidos y fomentar el conocimiento de su geodiversidad. En colaboración con el Instituto Geológico y Minero de España se han editado ya las guías geológicas de otros nueve Parques Nacionales, alguna de ellas en varios idiomas, a la que se une desde ahora la Guía Geológica del Parque Nacional de Sierra Nevada.



# Experiencias e Investigaciones

Experiencia e investigaciones

Anuncios y eventos

Publicaciones

Normativa



## 74 Oasis Glaciares de alta montaña

El departamento de Ecología de la Universidad de Granada y el parque nacional y natural de Sierra Nevada, a través del Observatorio de Cambio Global, han puesto en marcha una campaña de Ciencia Ciudadana '74 Oasis Glaciares de Alta Montaña', que tiene como finalidad implicar a la sociedad en la investigación y protección

de estos espacios del macizo montañoso de Sierra Nevada.



La presentación de la campaña a los medios de comunicación y en un acto público ha contado con la asistencia de la rectora de la Universidad de Granada, Pilar Aranda y la delegada de la Consejería de Medio Ambiente y Ordenación del Territorio, Inmaculada Oria. El profesor del departamento de Ecología, Manuel Villar y el director del parque nacional, Javier Sánchez Gutiérrez han sido los encargados de explicar los objetivos de la campaña y cómo se puede participar en ella.

Esta iniciativa busca la colaboración ciudadana, especialmente de montañeros y senderistas, para que contribuyan, de forma voluntaria y desinteresada, con sus fotografías y observaciones para construir

un Registro Histórico de las Lagunas de Sierra Nevada lo más extenso posible en el tiempo. Para ello ha sido creada una plataforma interactiva, a la que se puede acceder a través de una página web (<http://lagunasdesierranevada.es>) en la que se podrá interaccionar con los equipos científicos que desarrollan sus investigaciones en estos ecosistemas singulares. Además se puede compartir y visualizar el registro histórico de las fotografías; acceder de forma amigable a la toda la información científica y divulgativa relacionada con las lagunas de Sierra Nevada y participar en las actividades, cursos y visitas organizadas con motivo de la conservación de las lagunas.

Con esta campaña se pretende que la Ciencia salga al encuentro de la ciudadanía, creando espacios de encuentro y cooperación entre instituciones y ciudadanos. Involucrar al público general, contribuye a generar una nueva cultura científica y a dinamizar las relaciones apremiantes entre Ciencia, Sociedad y Política. Sólo a través de la participación social y proactiva se pueden construir los vínculos que nos hagan a todos corresponsables de preservar el mundo natural que nos sustenta.

### ***¿Por qué las lagunas glaciares son lugares únicos y singulares que hay que preservar?***

Las lagunas de alta montaña son oasis de vida que ocupan los circos glaciares en la cabecera de los principales valles de Sierra Nevada. Además de su indudable belleza, muchas otras características las convierte en testigos excepcionales del cambio global:

- » Su localización meridional en la región Mediterránea, frontera entre dos continentes y dos regiones biogeográficas
- » Sus sedimentos recogen la historia ecológica de la región
- » Por su altitud y proximidad al continente africano reciben abundantes aportes de polvo procedente del Sáhara
- » Su acceso remoto hace que sean ambientes poco frecuentados
- » Son sistemas sometidos a un elevado estrés ambiental: elevada radiación ultravioleta, temperaturas extremas y escasez de nutrientes



## Experiencias e investigaciones

- » Los organismos acuáticos poseen tiempos de generación relativamente cortos por lo que su respuesta frente a factores de estrés globales (incrementos de CO<sub>2</sub>, temperatura, radiación ultravioleta, cambios uso territorio, et.) es rápida y fácilmente identificable
- » Su flora y fauna es muy sensible a las perturbaciones naturales y antrópicas

### **Objetivos de la Campaña**

Aunque los Organismos de Investigación cada vez más incluyen en sus agendas la transferencia del conocimiento, la participación activa de la ciudadanía sigue siendo una asignatura pendiente. La aportación de la Sociedad a la ciencia no sólo es cada vez más importante, sino que tiene múltiples beneficios. El objetivo que se persigue es doble:

- » Para los científicos se trata de una aportación inestimable que permitirá recopilar datos científicos a gran escala y alcanzar objetivos que de otra forma serían inabordables. Por ejemplo, proporcionará información sobre cuándo se produce el deshielo y se vuelven a congelar las lagunas, la evolución del volumen de agua y estado trófico, etc. Las aportaciones gráficas y observaciones de los ciudadanos serán muy valiosas para poder interpretar los cambios que han sufrido y a los que se enfrentan los ecosistemas de alta montaña de Sierra Nevada.
- » Para el ciudadano de a pie supone una ventana en la que asomarse a la investigación a veces compleja e incomprendida de los investigadores.

### **Actividades complementarias**

Como actividad complementaria a esta campaña se ha organizado, en colaboración con diferentes entidades y empresas patrocinadoras, un concurso anual de fotografía, con diferentes premios:

- A la mejor fotografía;
- A la persona que aporte más fotografías
- A la que aporte fotografías de más lagunas
- A la fotografía más antigua
- A la entidad que aporte más imágenes y

- A la mejor fotografía aportada por un/a alumno/a de la Universidad de Granada.

Entre las actividades complementarias que se están programando se incluye un ciclo de conferencias en el Palacio de La Madraza, dentro del área de Ciencias Experimentales de Ciencias de la Salud.

[Vídeo de presentación de la campaña](#)  
[74 oasis glaciares de alta montaña](#)

Experiencia e investigaciones

Anuncios y eventos

Publicaciones

Normativa

BOLETÍN DE LA RED DE  
PARQUES NACIONALES

Nº 54 marzo-abril 2018



# Experiencias e Investigaciones



## Sierra Nevada, un mundo por descubrir

*Un centenar de escolares almerienses participan en una ruta interpretada por el Puerto de la Ragua*

El Delegado de Medio Ambiente y Ordenación del Territorio de Almería, Raúl Enríquez, junto con el Director y la Gerente del Parque Nacional y

Natural de Sierra Nevada, Javier Sánchez y María del Mar Lara, han acompañado en el Puerto de la Ragua a un centenar de escolares de 5º y 6º de primaria de los Colegios Públicos Rurales Valle del Andarax y Nacimiento en un itinerario teatralizado por el Puerto de la Ragua, en el Parque Nacional de Sierra Nevada, aprovechando la celebración del Día Europeo de los Parques 2018.



El itinerario teatralizado se realizó con escolares y docentes acompañados de dos guías-intérpetes del Espacio Natural de Sierra Nevada. Durante los 4 km del itinerario los escolares y docentes descubrieron personajes que representan la adaptación de los insectos a la alta montaña, especies desaparecidas, flora endémica, aprovechamientos incompatibles en parques nacionales, aprovechamientos tradicionales e impactos... personajes representados por los guías de este espacio protegido.

Al finalizar el recorrido se llevó a cabo una evaluación de la actividad que comprende por un lado, la opinión de los profesores sobre la aplicación de la unidad didáctica "Biodiversidad" y, por otro los conocimientos asimilados por los escolares.

### Programa de Educación Ambiental

Esta actividad forma parte del Programa de Educación Ambiental del Espacio Natural de Sierra Nevada denominado "Sierra Nevada, un mundo por descubrir" y del desarrollo de la unidad didáctica "Biodiversidad y Cultura de Sierra Nevada". Esta iniciativa está enmarcada en el Programa ALDEA, proyecto conjunto de la Consejería de Medio Ambiente y Ordenación del Territorio y de la Consejería de Educación de la Junta de Andalucía para el fomento de la educación ambiental en la comunidad educativa.

El Programa ALDEA tiene como objetivo sensibilizar a la comunidad educativa y a la población local en la necesidad de hacer compatible la conservación de los espacios naturales con el desarrollo económico, social y cultural de las comunidades locales, promoviendo una relación afectiva con el entorno natural y la participación en la conservación de sus valores. Desde su inicio en el año 2000 el Programa de Educación Ambiental ha permitido atender a más de 30.000 personas, entre alumnos y docentes de los centros escolares de los 60 municipios que forman parte del parque nacional y natural de Sierra Nevada.





# Experiencias e investigaciones



## El snorkel en Cíes

El fondo marino representa el 80% de la extensión del Parque Nacional Marítimo Terrestre de las Islas Atlánticas de Galicia y, sin embargo, es quizás la parte más desconocida de este espacio natural.

La práctica del snorkel permite a los visitantes tener una visión más cercana, ya que permite observar el paisaje

submarino e interactuar con fauna y flora. A esto se une su sencillez y bajo impacto ecológico, por lo que puede considerarse como una herramienta de divulgación y protección del medio natural

El Parque Nacional Marítimo Terrestre de las Islas Atlánticas de Galicia, en colaboración con la Universidad de A Coruña, pone a disposición del público esta página web en la que podemos encontrar información sobre todo lo relacionado con la actividad del snorkel en el Archipiélago de Cíes

[Snorkel en Cíes](#)

[El Paisaje Submarino del Parque Nacional Marítimo Terrestre Islas Atlánticas de Galicia. Snorkel como vehículo para divulgar y conservar](#)



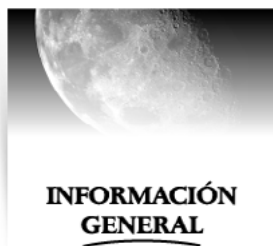
# Anuncios y eventos

# Anuncios y eventos

- ◀◀ **Acto solemne en el Senado del Centenario de los Parques Nacionales de Picos de Europa y Ordesa y Monte Perdido**
- ◀◀ **La Saca de las Yeguas en Doñana**
- ◀◀ **La Red de Parques Nacionales y la Red de Reservas de Biosfera en la Feria de Observación de la Naturaleza Madbird**
- ◀◀ **ESPARC 2018**
- ◀◀ **Entregados los premios del concurso de redacción, dibujo y fotografía Parque Nacional del Teide, Patrimonio del Mundo**
- ◀◀ **El Parque Nacional de Aigüestortes i Estany de Sant Maurici afronta la recta final de la certificación como Destino Turístico y Reserva Starlight**
- ◀◀ **Arte de la caza fotográfica. Una aventura de consciencia, un viaje al centro de ti mismo**
- ◀◀ **Entregados los primeros certificados de autorización del uso de la marca "Reservas de la Biosfera Españolas" a tres productores de la Reserva de la Biosfera de Mariñas Coruñesas e Terras do Mandeo**



# Anuncios y eventos



## Acto solemne en el Senado del Centenario de los Parques Nacionales de Picos de Europa y Ordesa y Monte Perdido

El 3 de julio, a las 12:00 tuvo lugar en el antiguo Salón del Pleno del Senado, el acto conmemorativo del centenario de los primeros parques nacionales de España, Picos de Europa (entonces, La Montaña de Covadonga) y Ordesa y Monte Perdido (en su día, Valle de Ordesa o del Río Ara).

Hace dos años se cumplieron cien años del momento en el que el senador D. Pedro Pidal, promovía en el Senado la ley de Parques Nacionales de 1916. El pasado 3 de julio, en la misma cámara, presidiendo el acto el Rey Felipe VI, celebramos el centenario del nacimiento de nuestros dos primeros parques nacionales. Junto al Rey, presidieron el acto el Presidente del Senado y la Ministra para la Transición Ecológica, acompañados por los Presidentes de las Comunidades Autónomas en las que se ubican estos parques nacionales: Asturias, Castilla y León, Cantabria (sustituido por su Consejero) y Aragón.

Durante su discurso, el Rey destacó la vinculación que históricamente ha tenido la Corona con los Parques Nacionales, conmemorando así 100 años de historia y los cimientos que estos parques representan para la Red de Parques Nacionales de España, sistema de gran relevancia para la sociedad y parte sustancial y característica de su identidad y sus valores. El Rey en su discurso reconoció el protagonismo que los habitantes de los entornos de los parques nacionales han tenido en su conservación, así como el personal que trabaja en los parques nacionales.

Por su parte la Ministra para la Transición Ecológica puso de relevancia la necesidad de compatibilizar conservación y uso público en los parques nacionales, espacios excepcionales y únicos, de gran riqueza biológica bajo la amenaza del cambio global.

Tras el acto el Rey firmó en el libro de honor del Senado con las siguientes palabras: "Si en esta Cámara el Senador, Sr. Marqués de Villaviciosa de Asturias, promovió la que sería la pionera Ley de Parques Nacionales de 1916, justo es que, 100 años después del nacimiento de nuestros primeros parques nacionales, La Montaña de Covadonga y el Valle de Ordesa, volvamos a encontrarnos aquí para celebrar la excepcional belleza de España y rememorar a quienes con su visión y decisión, hicieron posible crear estos paraísos para uso y solaz de todos los españoles."

A este acto acudieron unas cuatrocientas personas, entre los que se encontraban los Directores, técnicos, guardas, guías y administrativos de los Parques Nacionales homenajeados, los Directores de la Red de Parques Nacionales, personal del Organismo Autónomo Parques Nacionales y sus fincas, investigadores del Comité Científico de la Red de Parques Nacionales, representantes del Consejo de la Red, Presidentes de organizaciones no gubernamentales ambientalistas, personal del SEPRONA, Alcaldes, Consejeros Autonómicos, Directores Generales, autoridades del Ministerio para la Transición Ecológica, Senadores, entre otros asistentes vinculados a la Red de Parques Nacionales.







# Anuncios y eventos

## La Saca de las Yeguas en Doñana

Jesús Mateos Mateos  
Fundación Doñana 21



Como cada 26 de junio, Doñana ha vuelto a transformarse en escenario de unos de los eventos más singulares que tienen lugar en nuestros parques nacionales, concitando el interés general por un uso

tradicional que hunde sus raíces en el pasado más remoto y que se ha ido convirtiendo en seña de identidad del patrimonio cultural de este territorio. Estamos hablando de la Saca de las Yeguas que, con más de 500 años de historia (la primera referencia documental data de 1504), se revela como una tradición que vincula al municipio de Almonte con el territorio de Doñana a través del uso ganadero. Como preámbulo a la Feria de San Pedro, los almonteños tienen una cita anual imprescindible con esta actividad que resulta un exponente antropológico y cultural de primer orden en el acervo patrimonial de Doñana.



La actividad se inicia un día antes, cuando los yegüerizos se trasladan en grupos a la marisma del Parque Nacional de Doñana, donde realizan el rodeo y llevan a cabo la saca de las yeguas y de los potrillos que pastan allí todo el año, en estado de semi-libertad. El día 26, y conducidas en tropas, más de mil cabezas de ganado son dirigidas por los ganaderos almonteños desde el Parque Nacional hasta Almonte, pasando por la Ermita del Rocío, a través de caminos de arena y pinares. Al caer la tarde llegan a Almonte transitando por las calles del municipio en una estampa de gran plasticidad estética.

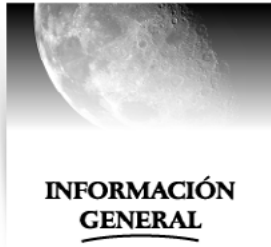
Cuando yeguas y caballos finalizan el recorrido previsto por Almonte, son encerrados en el recinto ganadero de la localidad, procediéndose a la limpieza del ganado, a la tusa, que es la denominación del corte de crines y colas, a la desparasitación de los animales y a su herrado. Al día siguiente se inicia la feria ganadera, donde los tratos se llevan a cabo a la más vieja usanza, intercambiando un simple apretón de manos. Días después, los ejemplares que no han sido vendidos, son devueltos a su hábitat natural, las marismas del Guadalquivir.

La raza equina conocida como marismeña se originó a partir de los caballos primitivos que habitaban en las marismas del río Guadalquivir y a lo largo de su evolución ha sufrido cruces con otras razas, fundamentalmente del norte de África. Algunos autores la mencionan como la forma ibérica de donde derivan los caballos americanos, al ser llevada a América en los viajes a las Indias Occidentales.

En los últimos años, la popularidad que ha alcanzado este uso ganadero ha trascendido más allá del municipio almonteño, convirtiéndose en un atractivo turístico al alza que forma parte inseparable de la oferta del ámbito de Doñana, ligando de manera extraordinaria el patrimonio etnológico y el turismo sostenible.



## Anuncios y eventos



### La Red de Parques Nacionales y la Red de Reservas de Biosfera en la Feria de Observación de la Naturaleza Madbird

Entre el 8 al 10 de junio, el Organismo Autónomo Parques Nacionales (OAPN) estuvo un año más apoyando la celebración de la Feria de Naturaleza MadBird, en el Paseo del Prado de Madrid.

El stand de 50 metros cuadrados bajo carpa, ha estado dedicado en esta ocasión a celebrar el Centenario de los dos primeros parques nacionales de España, el de los Picos de Europa y el de Ordesa y Monte Perdido, dentro de los actos programados para dar a conocer al gran público los valores de nuestros parques y la aportación de los mismos en los 100 años transcurridos. En este sentido ha tenido una presencia muy destacada la aportación del PN de Ordesa y Monte Perdido con una maqueta de un quebrantahuesos a tamaño natural y otros elementos identificativos de esta especie que han hecho las delicias de muchos de los asistentes a la Feria.

Como siempre, el OAPN ha transmitido el inmenso valor del patrimonio natural de nuestro país y la observación de la naturaleza como actividad para disfrutarlo, que se encuentra en la Red de Parques Nacionales y en la Red de Reservas de la Biosfera de España.

En el stand, atendido por personal del OAPN y de los dos parques centenarios, se organizaron juegos participativos para involucrar a los visitantes en el conocimiento y descubrimiento de los parques nacionales, sus anfibios o las especies exóticas invasoras, con la posibilidad de ganar libros de PP.NN., mochilas y otros artículos que animan a participar, si bien no ha sido necesario realizar un gran esfuerzo en ese sentido porque el stand del OAPN ha sido muy visitado a lo largo de los tres días que duró la Feria.

Por su parte, la red de Reservas de la Biosfera presentó en MADbird su Programa de seguimiento fenológico: ciencia ciudadana en la Red española de reservas de la biosfera, que consiste en que los habitantes de las reservas realicen un seguimiento continuado de especies comunes de fauna y flora, con el fin de analizar cambios a largo plazo de las fechas en las que tienen lugar los diferentes hechos biológicos que caracterizan a las especies estudiadas: migraciones, floraciones y reproducción.

Experiencia e investigaciones

Anuncios y eventos

Publicaciones

Normativa

BOLETÍN DE LA RED DE  
PARQUES NACIONALES

Nº 54 marzo-abril 2018



## Anuncios y eventos



### ESPARC 2018

La organización de Europarc-España, celebró la vigésima edición de su Congreso en el entorno del Parque Nacional de los Picos de Europa, coincidiendo con la celebración de su primer centenario. Este año, en el que Europarc-España también celebra sus primeros 25 años de vida, el congreso tuvo como lema: "Sociedad y áreas protegidas: pasado, presente y futuro de las áreas protegidas"

A este Congreso, asistieron los directores y técnicos de varios parques nacionales y del OAPN, que participaron de forma activa en las dinámicas programadas por la organización:

En el taller "Contribución a la dinamización socioeconómica" intervino Merce Aniz (Directora del P N Aigüestortes i Estany de Sant Maurici), exponiendo el proyecto participativo puesto en marcha recientemente en el parque nacional: Iniciativa StarLight, cuyo objetivo principal es mejorar el desarrollo socioeconómico del área de influencia del Parque Nacional.

En las comunicaciones orales, Rodrigo Suarez (Co-Director del PN Picos de Europa en Asturias) y Manolo Montes (Director del PN de Ordesa y Monte Perdido) enfocaron la celebración del centenario de los dos parques nacionales que dirigen, desde dos perspectivas diferentes, en el primer caso desde la evolución de los modelos de gobernanza en los PPNN y en el segundo, como un acontecimiento de especial interés público. No menos interesante fue la intervención del Director del PN Islas Atlánticas de Galicia, José A. Fernández Bouzas, sobre la integración de las personas con diversidad funcional en los parques nacionales, así como la de Ángel Rodríguez (Director del PN de Monfragüe) que realizó una exposición sobre el estado de conservación y evolución de las aves más conocidas del parque nacional que dirige.

Ángel Serdio (Co-Director del PN Picos de Europa en Cantabria), presentó la Red Cántabra de desarrollo rural NATUREA.

Varias fueron las intervenciones de los técnicos del OAPN asistentes al Congreso. Las temáticas tuvieron que ver sobre todo con el Seguimiento y conservación en la Red de PPNN. Se presentó el "Seguimiento de la productividad de los ecosistemas mediante técnicas de teledetección (REMOTE) en la Red de Parques Nacionales" y "Seguimiento socioeconómico en las áreas de influencia socioeconómica de la Red de Parques Nacionales", además de la comunicación "Experiencias de adaptación al Cambio Global en Parques Nacionales" que fue expuesta en el taller "Retos derivados del cambio global". Otras comunicaciones presentadas por técnicos del OAPN, tuvieron que ver con los métodos de registro de especies en la conservación, y la comunicación "Ciencia ciudadana y Marca de Marcas: dos proyectos inspiradores de la Red de Reservas de la Biosfera".

Previa a la inauguración oficial del Congreso, tuvo lugar la grabación del programa de radio "Reserva natural" de RNE, dirigido por Josefina Maestre con la colaboración del naturalista Joaquín Araujo. En él intervinieron expertos de diversos ámbitos relacionados con el mundo de la naturaleza y la conservación así como otros colaboradores del Congreso como Eduardo Martínez de Pisón, Rodrigo Suarez (Co-Director de Picos de Europa) o Javier Puertas (Europarc) entre otros.

Dentro de los actos programados por la organización, una vez inaugurado el Congreso, se procedió a la lectura del Manifiesto: "Por un siglo Más de Parques", para, a continuación dar paso a Eduardo Martínez de Pisón, que con una exposición magistral titulada "Pasado, presente y futuro de las áreas protegidas", hizo un recorrido a través de la historia de nuestros centenarios parques.

Una parte importante del tiempo de la programación del Congreso ESPARC, estuvo destinada al desarrollo de cinco talleres que han contribuido a la implementación del Programa Sociedad y áreas protegidas en sus diferentes líneas estratégicas. En estos talleres,

Experiencia e investigaciones

Anuncios y eventos

Publicaciones

Normativa

BOLETÍN DE LA RED DE  
PARQUES NACIONALES

Nº 54 marzo-abril 2018



# Anuncios y eventos

de forma colectiva, se identificaron prioridades en cuanto a la gestión y la planificación de las áreas protegidas. Una de las conclusiones destacadas de estos talleres, ha sido la necesidad de transmitir más, y de forma más óptima, los beneficios que las áreas protegidas aportan a la sociedad en muchos temas como la salud, patrimonio cultural, adaptación al cambio global, conservación de ecosistemas y especies o fomento de la participación y gobernanza.

Fueron muy numerosas las comunicaciones orales presentadas por los participantes en el congreso con gran diversidad de temas, pues fueron muchos los congresistas que solicitaron exponer sus experiencias de trabajo a los asistentes. Aunque las exposiciones hubo que realizarlas en un corto espacio de tiempo (10 min.) para dar cabida al mayor número de comunicaciones posible, el gran valor de estas exposiciones, es la posibilidad de realizar preguntas en directo al experto y posteriormente, en conversación privada, ahondar mejor en los temas que puedan interesar.

Paralelamente a las comunicaciones, se organizó un “mercadillo de experiencias” donde se exponían materiales y recursos que tienen que ver con proyectos relacionados con experiencias en las áreas protegidas.

Previo a la clausura, se procedió al fallo de la primera edición del Premio EXPERIENCIAS INSPIRADORAS del Programa sociedad y áreas protegidas en varias categorías.

Siempre es muy interesante la participación en este tipo de eventos sobre todo en cuanto al intercambio de ideas y experiencias que enriquecen de ideas tanto en lo personal como en lo laboral.

A pesar de que el tiempo fue lluvioso la mayor parte del tiempo, se realizaron varias excursiones muy interesantes dentro del parque nacional y su entorno.

[Más información](#)



Experiencia e investigaciones

Anuncios y eventos

Publicaciones

Normativa

BOLETÍN DE LA RED DE  
PARQUES NACIONALES

Nº 54 marzo-abril 2018



# Anuncios y eventos



## Entregados los premios del concurso de redacción, dibujo y fotografía Parque Nacional del Teide, Patrimonio del Mundo

El Cabildo de Tenerife, a través del Área de Sostenibilidad, Medio Ambiente y Seguridad, hizo entrega el pasado 29 de junio de los premios del concurso de redacción, dibujo y fotografía Parque Nacional del Teide, Patrimonio

del mundo, convocado por este espacio protegido con motivo de la celebración en 2017 del décimo aniversario de la inclusión del parque nacional en la Lista del Patrimonio Mundial de la Unesco. El concurso iba dirigido a los alumnos de los centros educativos de la isla de Tenerife usuarios durante el curso 2017-18 de su programa de apoyo a la Educación Ambiental.



Este programa de apoyo pretende despertar el interés de los alumnos, en particular, y de la comunidad educativa, en general, por el medio ambiente e inculcar la necesidad de su conservación, tomando como base un entorno tan cercano y especial como sin duda es el Parque Nacional del Teide. Y el objetivo de este concurso era recordar que desde hace 10 años el Teide

también es Patrimonio Mundial así como estimular la creatividad de los participantes.

Las modalidades (y cursos/alumnos a los que iban destinadas) del concurso, así como los premiados, fueron:

### REDACCIÓN I

Enseñanza Primaria (5º y 6º)

Enseñanza Secundaria Obligatoria (de 1º y 2º)

Centros de Educación Especial

- Primer premio (tablet, lote de libros y diploma acreditativo): Ainhoa Jensen Anceaume (2º ESO, del IES Mencey Bencomo de Los Realejos)
- Segundo premio (lote de libros y diploma acreditativo): Delibet Hernández Real (2º ESO, del IES Mencey Bencomo de Los Realejos)

### REDACCIÓN II

Enseñanza Secundaria Obligatoria (de 3º y 4º)

Bachillerato (1º y 2º)

Formación Profesional

- Primer premio (tablet, lote de libros y diploma acreditativo): Verónica Morales Mirabal (2º Bachillerato, del Colegio Nuryana de La Laguna)
- Segundo premio (lote de libros y diploma acreditativo): Desierto

### DIBUJO I

Enseñanza Primaria (5º y 6º)

Enseñanza Secundaria Obligatoria (de 1º y 2º)

Centros de Educación Especial

- Primer premio (tablet, lote de libros y diploma acreditativo): Jhajaira Herrera González (1º ESO, del IES El Tanque)
- Segundo premio (lote de libros y diploma acreditativo): Amira Larossi Hamdane Saadi (6º PRIMARIA, del CEIP Parque de la Reina de Arona)



# Anuncios y eventos

## **DIBUJO II**

Enseñanza Secundaria Obligatoria (de 3º y 4º)

Bachillerato (1º y 2º)

Formación Profesional

- Primer premio (tablet, lote de libros y diploma acreditativo): Iván Cabezas Encinosa (2º BACH., del IES Mencey Bencomo de Los Realejos)
- Segundo premio (lote de libros y diploma acreditativo): Javier Bautista Hernández (4º ESO, del IES Mencey Bencomo de Los Realejos)

## **FOTOGRAFÍA**

Enseñanza Secundaria Obligatoria (de 3º a 4º)

Bachillerato (1º y 2º)

Formación Profesional

- Primer premio (tablet, lote de libros y diploma acreditativo): Adrián García González (4º ESO, del IES Mencey Bencomo de Los Realejos)
- Segundo premio (lote de libros y diploma acreditativo): Diego Marrero Verde (4º ESO, del IES Mencey Bencomo de Los Realejos)

## **ACCÉSIT**

Lote de libros para cada uno de los centros docentes a los que pertenecen los alumnos ganadores:

- IES Mencey Bencomo, de Los Realejos
- Colegio Nuryana, de La Laguna
- IES El Tanque
- CEIP Parque de la Reina, de Arona

El programa de apoyo a la Educación Ambiental del Parque Nacional del Teide, en el que participan cada año cerca de 6.000 alumnos, se centra básicamente en la impartición charlas en los centros docentes y en la realización de rutas guiadas en el propio parque nacional y también en el Jardín de flora autóctona Juan Acosta Rodríguez anexo al Centro de Visitantes Telesforo Bravo y a la oficina administrativa de La Orotava.

Experiencia e investigaciones

Anuncios y eventos

Publicaciones

Normativa

BOLETÍN DE LA RED DE  
PARQUES NACIONALES

Nº 54 marzo-abril 2018



ANUNCIOS Y  
EVENTOS

# Anuncios y eventos



## El Parque Nacional de Aigüestortes i Estany de Sant Maurici afronta la recta final de la certificación como Destino Turístico y Reserva Starlight

*Durante los días 18 y 19 de junio ha tenido lugar la auditoría para obtener los dos reconocimientos.*

El año 2016, el Parque Nacional de Aigüestortes i Estany de Sant Maurici inició los trámites para la declaración de Reserva y Destino Turístico Starlight. El objetivo principal de este proyecto es mejorar el desarrollo socioeconómico del área de influencia del Parque Nacional formado por 10 municipios y 4 comarcas, consiguiendo también una desestacionalización del turismo a través de la observación del cielo nocturno.

Esta auditoría se ha dividido en dos partes; por lo que respeta a la parte turística, se ha contado con la presencia de representantes de turismo de los municipios y consorcios de turismo, representantes de la Asociación de Guías Interpretadores del Parque nacional, el Ecomuseu de les Valls d'Àneu, el Campament d'Aprenentatge del Valle de Boí, refugios de montaña del Parque Nacional y MónNatura Pirineus. Se ha realizado una evaluación del estado actual de la oferta de astronomía de la zona para poder elaborar diferentes propuestas de mejora y formación. Se han visitado también algunas de las infraestructuras existentes como el planetario y el observatorio astronómico de MónNatura Pirineus situado en les Planes de Son.

En referencia a la parte técnica, la auditoría ha contado con la presencia del Presidente del Patronato del Parque, representantes de los municipios y un técnico del Servicio de Prevención y Control de la Contaminación Acústica y Lumínica de la Generalitat de Catalunya y donde se han expuesto las medidas obtenidas a lo largo de 2 años, ratificándose que la calidad del cielo nocturno del Parque Nacional en gran parte de su superficie es excelente.

Finalmente la auditoría se ha complementado con la visita de los técnicos al refugio de Estany Llong, realizándose medidas de los parámetros nocturnos y una observación astronómica en el mirador del Sant Esperit y el lago de Llebreta.



Experiencia e investigaciones

Anuncios y eventos

Publicaciones

Normativa

BOLETÍN DE LA RED DE  
PARQUES NACIONALES

Nº 54 marzo-abril 2018



## Anuncios y eventos



### Arte de la caza fotográfica. Una aventura de consciencia, un viaje al centro de ti mismo

Del 25 al 27 de junio el CENEAM, Valsain (Segovia) acogió el curso "el Arte de la caza fotográfica, una aventura de consciencia, un viaje al centro de ti mismo", una propuesta muy creativa de Sol de la Quadra Salcedo centrada en la mirada al origen, en la consciencia,

en el fluir a través de la cámara. El curso contó con la presencia de profesionales como Carlos de Hita, técnico de sonido, experto en pre y post producción sonora que ha participado en grandes producciones audiovisuales de naturaleza, adentró a los alumnos en el Origen del sonido como puerta a los sentidos y en el entendimiento de Paisajes sonoros nocturnos. Por su parte, Antonio Moreno, embajador del destino, presentó a los alumnos los montes de Valsain en el Parque Nacional de la Sierra de Guadarrama, mientras Sol les mostró cómo reconocerse y adentrarse con la cámara en sus protagonistas. Mario Cea, especialista en fotografía de alta velocidad, reveló los secretos de congelar la imagen de especies en pleno vuelo a la vez que respeta la biología y la tranquilidad de los especímenes. Con sus espectaculares imágenes formula un mágico vehículo para atraer la atención del público sobre las maravillas de nuestra naturaleza.

Durante todo el curso, Sol de la Quadra Salcedo, arquitecta, fotógrafa y artista en varias disciplinas, dio las herramientas básicas para que en semiautomático, los alumnos pudieran conseguir artísticas fotografías de la naturaleza del entorno de las instalaciones del CENEAM.

Canon España facilitó máquinas y objetivos profesionales para que los alumnos tuvieran la ocasión de practicar.

El personal y las instalaciones del CENEAM facilitaron en todo momento que el curso pudiera desarrollarse con éxito con todas sus singularidades.

La finalidad de este curso era facilitar el acercamiento a la naturaleza de aficionados a la fotografía mediante el conocimiento y el respeto a la misma. Conocer para respetar. Revelar la necesidad de la fotografía de la naturaleza como herramienta o vehículo para sensibilizar sobre su conservación. Transformar a los alumnos en embajadores de la conservación de los Parques Nacionales y de la naturaleza en general, en el desempeño de su actividad fotográfica.

Pueden verse realizadas por los alumnos del curso en Instagram:

- #reddeparquesnacionales
- #CazaFotograficaAventurayConCiencia
- #AventurayConCiencia



Experiencia e investigaciones

Anuncios y eventos

Publicaciones

Normativa

BOLETÍN DE LA RED DE  
PARQUES NACIONALES

Nº 54 marzo-abril 2018





## Anuncios y eventos



### Entregados los primeros certificados de autorización del uso de la marca “Reservas de la Biosfera Españolas” a tres productores de la Reserva de la Biosfera de Mariñas Coruñesas e Terras do Mandeo

El OAPN ha entregado, el pasado 7 de junio, los primeros certificados de autorización de uso de la marca “Reservas de la Biosfera Españolas” en

la plantación de té y plantas aromáticas de la empresa Orballo, en el municipio de Paderne (A Coruña). En este acto, representantes de la UNESCO, Del Organismo Autónomo Parques Nacionales del Ministerio de Agricultura y Pesca, Alimentación y Medio Ambiente y de la Reserva de la Biosfera Mariñas Coruñesas e Terras do Mandeo, han hecho entrega, del certificado que autoriza a las tres primeras empresas que podrán mostrar en sus productos la marca Reservas de la Biosfera Españolas.

A partir de ahora, las mermeladas de la empresa Acastrexa, la patatas y cebollas de la empresa Dattera do país S.L. y las plantas aromáticas comercializadas por la empresa Orballo innovaciones forestales S.L., podrán mostrar en sus productos esta distinción que destaca y avala su elaboración en una Reserva de la Biosfera, lo que manifiesta su contribución a la conservación de la biodiversidad y al desarrollo social y económico sostenible del territorio.

El acto se enmarca en unas jornadas sobre marcas de calidad para productos y servicios en las Reservas de la Biosfera españolas, organizadas por: el CEIDA (Centro de Extensión Universitaria e Divulgación Ambiental de Galicia), el Centro Nacional de Educación Ambiental (CENEAM), el Organismo Autónomo Parques Nacionales (OAPN) del Ministerio de Agricultura y Pesca, Alimentación y Medio Ambiente y por la Reserva de la Biosfera de Mariñas Coruñesas e Terras do Mandeo. Durante dos días, y coincidiendo con los eventos

celebrados en conmemoración del V aniversario de la Reserva de la Biosfera anfitriona, gestores, científicos y empresarios, ligados a las Reservas de la Biosfera españolas, expondrán casos exitosos y discutirán perspectivas de futuro en torno a las marcas para productos y servicios en las Reservas de la Biosfera.

Durante las jornadas y el acto de entrega de los diplomas se contó con la presencia de Dña. María Rosa Cárdenas Tomázic del Programa Hombre y Biosfera de la UNESCO, D. Francisco José Cantos Mengs, Secretario del Comité Español del Programa Hombre y Biosfera de la UNESCO, Dña. Ángeles Vázquez Consejera del Medio Rural de la Xunta de Galicia, D. Ángel García, Alcalde de Oleiros y D. José Antonio Santiso Presidente del Consejo de Dirección de la Reserva de la Biosfera de Mariñas Coruñesas e Terras do Mandeo, entre otros representantes de administraciones públicas y del sector privado.

La autorización para el uso de la marca Reservas de la Biosfera Españolas, que otorga el OAPN, se enmarca en el conjunto de iniciativas para fomentar modelos de desarrollo socio-económicos sostenibles, contempladas en las directrices de funcionamiento de la Red Mundial y la Red Española de Reservas de la Biosfera que se recogen en el Plan de Acción de Lima (2016-2025) y en el Plan de Acción de Ordesa-Viñamala, respectivamente.





# Anuncios y eventos

La Red Española de Reservas de la Biosfera cuenta actualmente con 48 Reservas en las que viven aproximadamente dos millones de personas y que representan el 11% del territorio nacional. Es el OAPN el ente responsable de la coordinación y fomento de esta Red que tiene como último objetivo alcanzar un compromiso real y la participación de las administraciones públicas, las empresas, los habitantes y los actores de interés de las Reservas de la Biosfera para conservar el patrimonio natural y cultural del territorio a la vez que se apuesta por promover modelos económicos sostenibles.

Cuando los consumidores elijan productos con la marca “Reservas de la Biosfera Españolas”, además de adquirir alimentos o servicios de calidad contrastada, estarán contribuyendo a mantener un modelo de desarrollo territorial basado en la participación, la sostenibilidad y la conservación de la biodiversidad y de los paisajes tradicionales.



Experiencia e investigaciones

Anuncios y eventos

Publicaciones

Normativa

BOLETÍN DE LA RED DE  
PARQUES NACIONALES

Nº 54 marzo-abril 2018



# Publicaciones

- ◀◀ **Indicadores de Gobernanza Ambiental en España**
- ◀◀ **Guía Técnica de Accesibilidad en Espacios Naturales**
- ◀◀ **Manual 13 de EUROPARC-España. Las áreas protegidas en el contexto del cambio global: incorporación de la adaptación al cambio climático en la planificación y gestión**
- ◀◀ **Toolkit: Incorporación de la adaptación al cambio climático en la elaboración de planes de gestión**



# Publicaciones

INDICADORES DE  
GOBERNANZA  
AMBIENTAL EN ESPAÑA



## Indicadores de Gobernanza Ambiental en España

Podemos definir la gobernanza ambiental como el conjunto de procesos e instituciones legales y políticos que, incluyendo normas valores, comportamientos y modalidades organizativas, permite que los ciudadanos, las organizaciones y movimientos sociales y los diversos grupos de interés, articulen sus intereses, medien sus diferencias y ejerzan sus derechos y obligaciones en relación al acceso y usos de los recursos naturales

Seo Birdlife ha elaborado este informe que ha servido para plasmar y reunir por primera vez, y en un solo documento, una

serie de indicadores diseñados para medir la calidad de la gobernanza ambiental en España.

[<< Ver >>](#)



## Guía Técnica de Accesibilidad en Espacios Naturales

El objeto de esta Guía es plantear las directrices generales que deberán seguir las actuaciones accesibles nuevas y de adaptación en los diferentes elementos del Entorno Natural, por estar incluidas en un espacio natural protegido, y que se rige por una normativa específica reflejada en el Plan Director de la Red de Parques Nacionales.

Además de ofrecer una serie de pautas de diseño a la hora de proyectar el entorno físico del propio Parque, en cuanto a infraestructuras varias, edificaciones, equipamientos, etc..., se plantean también medidas para mejorar el trato por parte del personal de los E.N. a las personas con discapacidad, así como medidas de trabajo conjunto con otras entidades relacionadas con el mundo de la Discapacidad, Tercera edad, Accesibilidad, etc.



# Publicaciones



## Manual 13 de EUROPARC-España. Las áreas protegidas en el contexto del cambio global: incorporación de la adaptación al cambio climático en la planificación y gestión

Este documento, elaborado en el marco del proyecto “[Integración de la adaptación al cambio climático en la planificación y la gestión de las áreas protegidas en España](#)” por encargo de la Oficina Española de Cambio Climático, contiene una revisión del estado de la cuestión en las áreas protegidas españolas y su papel en los retos del cambio global, unos criterios generales para la gestión en el contexto del

cambio global, y un apartado dedicado a la incorporación de criterios de adaptación al cambio climático en el diseño de planes de gestión y medidas de adaptación.

[<< Ver >>](#)

### [Toolkit: Incorporación de la adaptación al cambio climático en la elaboración de planes de gestión](#)

En este mismo ámbito se ha desarrollado una herramienta práctica que sintetiza de forma ordenada recomendaciones para incorporar la adaptación al cambio climático en el proceso de elaboración de los planes de gestión de las áreas protegidas

Experiencia e investigaciones

Anuncios y eventos

Publicaciones

Normativa

BOLETÍN DE LA RED DE  
PARQUES NACIONALES

Nº 54 marzo-abril 2018



## Normativa

# Normativa



Real Decreto 699/2018, de 29 de junio, por el que se declara Área Marina Protegida el Corredor de migración de cetáceos del Mediterráneo, se aprueba un régimen de protección preventiva y se propone su inclusión en la Lista de Zonas Especialmente Protegidas de Importancia para el Mediterráneo (Lista ZEPIM) en el marco del Convenio de Barcelona.

Las aguas marítimas localizadas en el mar Mediterráneo entre las costas de Cataluña y la Comunidad Valenciana y el archipiélago de las Islas Baleares, presentan un gran valor ecológico y constituyen un corredor de migración de cetáceos de fundamental importancia para la supervivencia de estos animales marinos en el Mediterráneo Occidental.

En esta franja de aguas se ha constatado la presencia de rorqual común (*Balaenoptera physalus*), que mantiene pautas migratorias, así como de otros cetáceos que no se rigen por pautas migratorias definidas, como son el delfín mular (*Tursiops truncatus*), el delfín listado (*Stenella coeruleoalba*), el delfín común (*Delphinus delphis*), el calderón común (*Globicephala melas*), el calderón gris (*Grampus griseus*), el cachalote (*Physeter macrocephalus*) y el zifio de Cuvier (*Ziphius cavirostris*); así como de tortugas marinas como la tortuga boba (*Caretta caretta*), tiburones y aves marinas