



**EXPERIENCIAS E
INVESTIGACIONES**



**ANUNCIOS Y
EVENTOS**



PUBLICACIONES



NORMATIVA

BOLETÍN DE LA RED DE PARQUES NACIONALES



**Nº 62 julio-agosto-septiembre 2019
NIPO 025-17-001-2**



Experiencias e Experiencias e investigaciones

Experiencia e
investigaciones

Anuncios y eventos

Publicaciones

Normativa

- Seguimiento de lepidópteros en la Red de Parques Nacionales
- Análisis de los usos del suelo en las AIS de los parques nacionales españoles
- Manual para la elaboración de folletos
- Curso de Análisis de los datos de seguimiento en la Red de PPNN
- El Patriarca
- Arranca el estudio sobre el Patrimonio Inmaterial de la vertiente española del Sitio Patrimonio Mundial Pirineos Monte Perdido
- IV Congreso Nacional De Ecoturismo
- Incendios forestales en el Parque Nacional de la Sierra de Guadarrama
- El Parque Nacional de Aigüestortes i Estany de Sant Maurici pone en marcha un estudio sobre cómo la luz artificial afecta la biodiversidad
- Un año más, oferta de apoyo a la educación ambiental a los centros educativos de la isla de Tenerife por parte del Parque Nacional del Teide
- Nuevo Plan de Accion de la Carta Europea De Turismo Sostenible en Cabañeros
- Finalizaron con éxito los campos de voluntariado de Cruz Roja-OAPN en el Teide



Experiencias e investigaciones



Seguimiento de lepidópteros en la Red de Parques Nacionales

Los días 25, 26 y 27 de septiembre, tuvo lugar en el CENEAM (Valsaín, Segovia) el IX SEMINARIO DE SEGUIMIENTO A LARGO PLAZO EN LA RED DE PARQUES NACIONALES, con el título “LEPIDÓPTEROS DIURNOS:

aprendiendo sobre el cambio global con las mariposas”, en el que participaron miembros de la comunidad científica,

coordinadores y gestores del programa BMS (Butterfly Monitoring Scheme), personas encargadas de los muestreos de mariposas, gestores de los parques nacionales y técnicos del Organismo Autónomo Parques Nacionales.



La importancia del estudio de las mariposas en los parques nacionales radica en que las mariposas diurnas (lepidópteros ropalóceros) son excelentes bioindicadores de los ecosistemas terrestres por ser muy sensibles a los cambios (tanto climáticos, como de acciones en sus hábitats), y su seguimiento aporta conocimiento sobre el estado de conservación de los hábitats y especies.

En Europa se comenzó con el conteo de mariposas con la metodología BMS (Butterfly Monitoring Scheme) en Reino Unido en 1976. Con el tiempo, se fueron uniendo más países europeos a la Red BMS. Cataluña se adhirió en 1994, País Vasco en 2010 y el resto de España en 2014.

La coordinación nacional de BMS España radica en la Universidad Autónoma de Madrid, y la gestión de los datos en la Estación Biológica de Doñana.

El método BMS consiste en contar mariposas a lo largo de un trayecto fijo llamado transecto, que es visitado regularmente durante el período de vuelo de las mariposas. La mayoría de los transectos se revisitan una vez a la semana por voluntarios, que son los encargados, en la mayor parte de Europa, de realizar los muestreos en la Administración pública, que representa uno de los principales potenciales usuarios.



Experiencia e investigaciones

Anuncios y eventos

Publicaciones

Normativa

BOLETÍN DE LA RED DE
PARQUES NACIONALES

Nº 62 julio-agosto-septiembre 2019



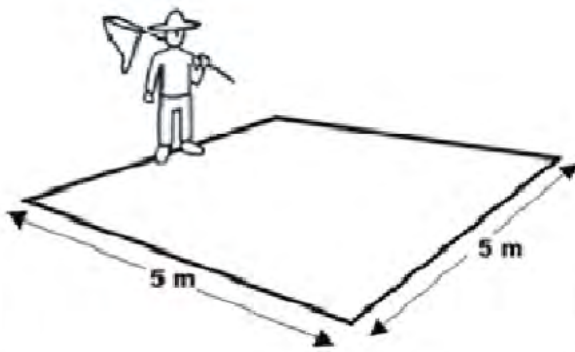
Experiencias e investigaciones

El transecto debe atravesar diferentes tipos de hábitat representativos del lugar, y tener una longitud entre 1000 y 2000 m.

Se recomienda dividir cada transecto en tramos más pequeños en función de cambios importantes en la estructura de la vegetación o el hábitat.

Se anotan las mariposas adultas por especie que se observen a lo largo del transecto, en un cubo imaginario de 2,5 metros a cada lado, y 5m por delante y por arriba.

Los datos obtenidos se integran en una gran base de datos nacional, que a su vez se integran en una europea. De manera inmediata, permite conocer mejor la distribución de las especies, sus requerimientos ecológicos y su fenología. Y a largo plazo, permite conocer la tendencia de sus poblaciones, lo que es una valiosa herramienta para valorar el cambio climático o el efecto de los cambios en los usos del suelo, como se hace con el Indicador Europeo creado a tal efecto para Mariposas de Pradera o el Indicador Europeo de Mariposas para el Cambio Climático.



Los parques nacionales españoles representan un subconjunto muy importante dentro de la red BMS española. Actualmente, el número de transectos de mariposas en la Red de Parques Nacionales españoles

(80) supone más de la mitad (54%) del total de la red BMS española (excluyendo Cataluña y País Vasco). Y las 180 especies identificadas en los parques suponen el 77,6% de las presentes en España.

En todos los parques nacionales españoles hay establecidos transectos, pero difieren en número y en frecuencia de muestreo. El parque nacional con mayor esfuerzo de muestreo es Sierra Nevada, que también es uno de los parques que presenta mayor diversidad de lepidópteros, junto con otros parques nacionales de montaña (Picos de Europa, Ordesa y Monte Perdido, y Aigüestortes i Estany de Sant Maurici).

Hay grandes diferencias respecto a las personas encargadas de los muestreos de mariposas en los parques nacionales. En algunos, lo realizan voluntarios, en otros, personal del parque (guardas, técnicos, guías, etc.), y en otros se externaliza el servicio.

El seminario de seguimiento de lepidópteros celebrado en Valsain se centró en 4 bloques, y algunas de las conclusiones del mismo se relatan a continuación. Los bloques fueron:

- » Mejora y adaptación de la metodología de seguimiento.
- » Conocimiento para la conservación: gestión y adaptación.
- » Explotación de datos del BMS de los parques nacionales.
- » Difusión y divulgación de resultados.

Los datos obtenidos en el programa BMS indican una tendencia decreciente en la diversidad de especies de lepidópteros en Europa. Pero hay grandes diferencias en la tendencia de especies especialistas y generalistas. Se está produciendo un descenso notable en la riqueza y abundancia de las especies especialistas, mientras que las especies generalistas están ganando peso al aumentar su área de distribución. El seguimiento ha permitido constatar que se está produciendo una homogeneización de las comunidades y la pérdida de nichos



Experiencias e investigaciones

específicos. Además, se está observando una tendencia decreciente en la diversidad de mariposas diurnas en los parques nacionales, lo cual se relaciona también con el cerramiento de sus hábitats.

En Sierra Nevada están avanzando en el estudio de las mariposas como indicadores de los servicios de los ecosistemas, están aplicando medidas de naturalización de pinares y robledales como medidas de adaptación, y han constatado que el mantenimiento de adecuadas cargas ganaderas de ganadería extensiva es clave para la conservación de la diversidad biológica de las mariposas.

Sería muy interesante relacionar los resultados del seguimiento de mariposas con otros programas de seguimiento ecológico que se realizan en la Red de Parques Nacionales, como las mediciones de los índices de productividad primaria de la vegetación (iniciativa REMOTE), los datos de seguimiento de aves comunes invernantes y reproductoras (SACIN y SACRE), u otros programas.

En el seminario se resaltó la conveniencia de que los transectos de cada parque recojan todos sus hábitats y que se estandarice el esfuerzo de muestreo para cada transecto muestreado.

También se destacó la necesidad de garantizar un número mínimo de visitas a cada transecto, sugiriendo que como mínimo se realicen 4 visitas anuales, aunque lo ideal sería hacer un muestreo a la semana o cada quince días, en la época de vuelo de las mariposas. En todo caso, se considera un valor las series largas de datos, la continuidad en el tiempo; siendo preferible establecer un menor número de recorridos pero con una frecuencia regular de muestreo, que un mayor número de transectos con muestreos realizados sin continuidad.

Como conclusión, se puede decir que el seguimiento de las mariposas en los parques nacionales es una herramienta muy útil, por constituir este grupo taxonómico un buen bioindicador para detectar cambios locales (cambios en los usos del suelo, cambios en la estructura de la vegetación,...), y también para poder detectar fenómenos globales,

como los efectos del cambio climático. Se necesitan series largas de años de observaciones para poder determinar las tendencias de sus poblaciones e inferir resultados.





Experiencias e investigaciones

Experiencia e investigaciones

Anuncios y eventos

Publicaciones

Normativa

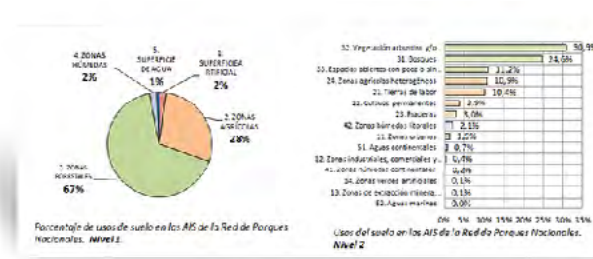


Análisis de los usos del suelo en las AIS de los parques nacionales españoles

Como parte del estudio “Seguimiento de datos socioeconómicos en las áreas de influencia socioeconómica de la Red de Parques Nacionales” se ha realizado un análisis de los cambios de los usos de suelo entre los años 2012 y 2018 de todos los municipios que componen cada una de las áreas de influencia socioeconómica (AIS) de cada Parque.

El estudio de las áreas de influencia socioeconómica de la Red de Parques Nacionales presenta un gran interés ya que, de una superficie de 1.772.454 ha, un 42,7% se corresponde con zonas que presentan diferentes grados de protección derivadas de la figura de parque nacional o de zonas periféricas de protección.

La obtención de datos sobre usos del suelo está basada en el proyecto Corine Land Cover, también conocido por el acrónimo CLC, que desarrolla la creación de una base de datos sobre la cobertura y uso del territorio en la Unión Europea. Se estructura en 3 niveles de agregación jerárquica y se fundamenta en una terminología básica que distingue entre superficies artificiales, superficies agrarias, zonas forestales y boscosas, humedales y masas de agua, generando una clasificación de **44 clases de usos del suelo**.



Dentro del estudio del cambio global, adquiere una importancia vital el seguimiento del cambio climático y el cambio de usos del suelo que influyen en el equilibrio de los ciclos anuales lo que puede afectar a los servicios ecosistémicos que estas zonas proporcionan a la sociedad. La creciente disponibilidad de imágenes de satélite y de información cartográfica sobre las cubiertas del suelo ha permitido aproximarse a este interesante tema de estudio.

Para el estudio de los cambios de usos de suelo, la información elegida es la proporcionada por la iniciativa [Corine Land Cover \(CLC\)](#). Las dos últimas series de datos que ha proporcionado CLC son las correspondientes a los años 2012 y 2018 que han sido las utilizadas para el presente trabajo. Además CLC proporciona una capa de cambio entre 2012 y 2018, en la que se representan los cambios con una unidad mínima de mapeo (UMM) de 5 ha.

De forma resumida podemos decir que, a nivel de Red de Parques Nacionales, en los 169 municipios estudiados se han detectado un total de 127 cambios de uso en algún polígono, que se corresponden con 85 tipos de cambios de uso del suelo. El conjunto de todos los cambios de usos del suelo en las áreas de influencia socioeconómica de la Red de Parques Nacionales, arroja como balance total un incremento de las superficies urbanas en 87 ha, y descensos de zonas agrícolas de 55 ha y de zonas forestales de 2.800 ha.



Experiencias e investigaciones

Experiencia e investigaciones

Anuncios y eventos

Publicaciones

Normativa

El resumen de todos estos cambios de usos del suelo y de transferencias entre los diferentes apartados considerados, se puede observar en el gráfico siguiente.



Esquema del balance de las superficies de usos del suelo (nivel 1)

Este estudio completo se podrá consultar próximamente en la web de la Red de Parques Nacionales.



Experiencias e Investigaciones



Manual para la elaboración de folletos

Una herramienta para facilitar el trabajo en el Uso Público

Uno de los recursos básicos de difusión que un espacio natural utiliza de forma habitual son los folletos divulgativos. Son herramientas que se elaboran con diversos propósitos y que a veces, y por diferentes razones, no consiguen el objetivo para el que estaban pensados

echando a perder no solo el trabajo de los técnicos que los elaboraron sino recursos materiales y económicos.

El funcionamiento del manual es muy sencillo pues él mismo va indicando cómo utilizarlo. Después de la presentación y las indicaciones, se encuentra el cuerpo principal del manual formado por cinco fichas con los grupos de indicadores de calidad que van a ayudar a elaborar el nuevo folleto o, una vez elaborado, a comprobar su calidad. En cada ficha se hará una valoración de los criterios uno a uno, obteniendo una nota final que, con la ayuda de las fórmulas que llevan asociadas, permiten evaluar y calificar el trabajo realizado. Los temas que valoran los cinco grupos de criterios son: aspectos generales, objetivos, destinatarios, contenidos e imagen y diseño del folleto.

Es muy interesante el hecho de que el manual incorpora una hoja Excel llamada "Hoja de trabajo" con una pestaña para cada grupo de criterios a aplicar, que permite hacer la evaluación de forma automática ahorrándonos mucho tiempo en el proceso. Al final encontraremos una pestaña con un resumen de nuestra evaluación y otra donde se recogen las mejoras que podemos añadir a nuestro futuro folleto.

Creemos que la utilidad de este manual es que es ampliable a otro tipo de formatos divulgativos pues los criterios de valoración que contiene son aplicables a múltiples posibilidades.



[Descarga del manual](#)

Experiencia e investigaciones

Anuncios y eventos

Publicaciones

Normativa

BOLETÍN DE LA RED DE
PARQUES NACIONALES

Nº 62 julio-agosto-septiembre 2019



Experiencias e Investigaciones



Curso de Análisis de los datos de seguimiento en la Red de PPNN

Entre el 9 y el 11 de Septiembre se realizó en el CENEAM el curso de "Análisis de los datos de seguimiento en la Red de PPNN" coordinado por Gloria de Mingo Sancho García, técnico del Área de Conservación, Seguimiento y Programas de Red del OAPN, y Antonio Jesús Pérez Luque, docente de la Universidad de Granada.

Esta iniciativa, se planteó con el objetivo de facilitar a los técnicos gestores de los espacios de la red, el conocimiento estadístico y de las herramientas informáticas básicas que permitan el análisis e interpretación de los datos espaciales y las series temporales de las que se dispone a través de los seguimientos que realiza el OAPN y los distintos PPNN.



El curso fue impartido por Antonio Jesús Pérez Luque y Francisco Rodríguez Sánchez de la Universidad de Sevilla, expertos en análisis estadístico y espacial, y dirigido a técnicos/directores de PPNN así como al personal implicado en los seguimientos ecológicos/económicos de la Red de Parques Nacionales, y asistieron técnicos de diez de los quince parques de la red, así como técnicos del OAPN.

De una manera didáctica, se dio un repaso a aspectos generales de análisis estadístico y correlacional, para pasar a la presentación de las herramientas de software libre más extendidas para el análisis estadístico, sobre la que se estuvo trabajando en la definición de modelos lineales y análisis de datos de series temporales de algunos seguimientos realizados en la red.

Este curso, ha servido como punto de partida para conocer aspectos básicos para la gestión óptima de datos y su posterior análisis, comprender informes y resultados que incorporen tratamiento estadístico de datos y descubrir las capacidades de herramientas informáticas de acceso abierto y manejo apto para técnicos no especializados en ellas, ni en su lenguaje. Ha puesto de manifiesto, la necesidad de profundizar en el manejo práctico de las aplicaciones informáticas con datos reales de diferentes seguimientos, por lo que se deja abierta la posibilidad de ofrecer formación mediante un nuevo curso, plataforma de intercambio o asesoramiento, para profundizar en aspectos concretos y relevantes para los gestores.

Experiencia e investigaciones

Anuncios y eventos

Publicaciones

Normativa

BOLETÍN DE LA RED DE
PARQUES NACIONALES

Nº 62 julio-agosto-septiembre 2019



Experiencias e investigaciones



El Patriarca

Manuel V. Marrero Gómez &
José Luis Martín Esquivel

Uno de los objetivos planteados en el Plan Director de la Red de Parques Nacionales es asegurar la conservación del patrimonio natural y sus procesos naturales. No obstante, en el contexto insular, siglos de influencia humana pueden conducir a una alteración del medio de tal calibre que resulta muy

10

difícil discernir hasta qué punto el paisaje actual es el resultado de un proceso natural intrínseco al propio ecosistema o es consecuencia de la alteración inducida por el hombre. Esta situación puede dar lugar a ciertas dudas hacia donde encaminar determinadas actuaciones de conservación, y en especial aquellas enfocadas a la restauración del medio. Por ello en otoño de 2018, el Parque Nacional del Teide promueve un ambicioso estudio con el fin de obtener datos que permitieran reconstruir el primitivo paisaje vegetal imperante en la alta montaña de Tenerife en condiciones de ausencia de actividad humana, o al menos en momentos anteriores a las últimas centurias cuando esta ha tenido mayor calado territorial. Uno de los aspectos que trata de resolver este estudio es discernir si el cedro canario (*Juniperus cedrus ssp. cedrus*) ha sido siempre un taxón de presencia esporádica en el paisaje o por el contrario, y tal como citan diversos autores pudo formar en el pasado bosquetes en la alta montaña canaria al igual que otras especies emparentadas lo hacen en el vecino Atlas. Una de las líneas de trabajo que promueve el estudio es el análisis dendrocronológico de los ejemplares de cedro canario actualmente presentes en el Parque Nacional, con el fin no sólo de aproximar la edad de los mismos, sino de poder reconstruir a través del estudio de sus anillos las características del clima dominante en la alta montaña con anterioridad al siglo XX.

Así en octubre de 2018 se colectan las primeras muestras de varios ejemplares, en especial de uno de ellos conocido popularmente como “El Patriarca” ya que dadas sus dimensiones y su aspecto siempre se ha tenido como uno de los árboles más antiguos de este singular territorio. Aunque la mayor parte de los individuos de cedro canario que crecen en el Parque Nacional se desarrollan en sectores acantilados muy poco accesibles, el aludido Patriarca se ubica totalmente aislado del resto, en un lugar relativamente llano pero oculto desde las vías de comunicación próximas. Al igual que para todos los ejemplares estudiados, mediante barrena se extrajo una muestra de 12,5 cm de largo y 0,5 mm de diámetro, y particularmente para este ejemplar se obtuvo una muestra de madera de la parte central del tallo con el fin de ser analizada mediante 14C.

El análisis dendrocronológico ya avaló la antigüedad que se sospechaba para el individuo, contándose hasta 329 anillos de crecimiento en los 12,5 cm de la muestra obtenida mediante barrena. No obstante, dado el diámetro del tronco (aprox. 1 m) se sospechaba una edad mucho mayor. Esto se confirma con la datación con radiocarbono de la parte central que alcanza 1.050 ± 30 años BP. Es decir, teniendo en cuenta que la referencia BP (before present) establece 1950 como año de origen de la escala temporal, el aludido ejemplar ya estaba vivo a principios del siglo X, y tendría en la actualidad una edad aproximada de 1.118 años. De esta forma, nuestro Patriarca se aproxima mucho a los 1.230 años determinados recientemente para un ejemplar de Pino de los Balcanes (*Pinus heldreichii*) y que lo califican como el árbol más viejo de Europa datado científicamente. Así, superando el milenio y aunque probablemente no alcance la edad que se estima para algunos tejos, robles, castaños, olivos, etc. que crecen en la España peninsular este sea igualmente uno de los árboles más viejos del País.

Experiencia e
investigaciones

Anuncios y eventos

Publicaciones

Normativa

BOLETÍN DE LA RED DE
PARQUES NACIONALES

Nº 62 julio-agosto-septiembre 2019



Experiencias e investigaciones



El Patriarca', árbol milenario que vive en El Parque Nacional del Teide. Foto: Manuel Suárez Izquierdo.

De esta forma, El Patriarca, ha sobrevivido a los diversos eventos catastróficos que se desarrollaban en su entorno como erupciones volcánicas, sequías pertinaces, periodos de frío extremo (como la pequeña edad del hielo) o incluso la mayor catástrofe natural registrada en Canarias, la tormenta de San Florencio, que algunas fuentes citan como huracán y que en 1826 arrasó la isla de Tenerife dejando centenares de fallecidos. Y ahí sigue, con las cicatrices y arrugas propias de la edad pero aparentemente saludable. Es más, en la actualidad observa imperturbable a esos 4.000.000 de visitantes anuales que deambulan en sus proximidades, y quizás, como cualquier anciano venerable, sonriendo socarronamente ante la juventud de los que le rodean. Tal como ya dijo Sir Isaac Newton en el s. XVIII, si he visto más lejos es porque estoy sentado sobre los hombros de gigantes. Quizás El Patriarca y otros como él sean algunos de esos gigantes que, con los datos que nos aportan desde el pasado, nos permita una mejor planificación y gestión en el futuro.

Experiencia e investigaciones

Anuncios y eventos

Publicaciones

Normativa

BOLETÍN DE LA RED DE
PARQUES NACIONALES

Nº 62 julio-agosto-septiembre 2019



Experiencias e Investigaciones



Arranca el estudio sobre el Patrimonio Inmaterial de la vertiente española del Sitio Patrimonio Mundial Pirineos Monte Perdido

Félix A. Rivas. Atelier de Ideas S.Coop.

El Parque Nacional de Ordesa y Monte Perdido, como socio del proyecto INTERREG-POCTEFA Pirineos Monte Perdido Patrimonio Mundial 2 PMPPM, impulsa una investigación centrada en la recopilación del Patrimonio

Inmaterial asociado al Sitio Patrimonio Mundial Pirineos Monte Perdido y, especialmente, a profundizar en el conocimiento de su toponimia popular y tradicional. El objetivo principal de este estudio es el de salvaguardar los valiosos conocimientos relacionados con su entorno que conservan las personas mayores de las localidades ligadas al Sitio Patrimonio Mundial y que, hasta ahora, nunca han sido puestos por escrito de manera sistemática.

El ámbito geográfico del Sitio Pirineos Monte Perdido, repartido por ambas vertientes de los Pirineos e inscrito por la UNESCO en la Lista del Patrimonio Mundial el año 1997, es una zona tradicional de montaña con un modo de vida esencialmente ganadero y pastoril al que se asocia un rico Patrimonio Etnológico e Inmaterial. En las últimas décadas, esta cultura ha evolucionado transformándose de manera muy rápida, por lo que se ha hecho evidente la importancia e incluso la urgencia de inventariar y recopilar toda la información que pueda ser recabada de los propios habitantes de la zona, auténticos creadores y recreadores colectivos de este Patrimonio Cultural.



La elevada edad de la mayoría de estos habitantes, junto a la voluntad de cumplir los objetivos del Plan Rector de Uso y Gestión del Parque Nacional (PRUG), fueron las dos razones definitivas que impulsaron al Parque Nacional de Ordesa y Monte Perdido a emprender esta acción. Para ello, ha aprovechado su condición de socio del proyecto INTERREG-POCTEFA Pirineos Monte Perdido Patrimonio Mundial 2 PMPPM junto con otras instituciones francesas y españolas puesto que, además, en el lado francés del Sitio Patrimonio Mundial se está



Experiencia e investigaciones

Anuncios y eventos

Publicaciones

Normativa

BOLETÍN DE LA RED DE PARQUES NACIONALES

Nº 62 julio-agosto-septiembre 2019



Experiencias e investigaciones

realizando también un proyecto paralelo con la misma finalidad. En este caso, el proyecto será desarrollado por un equipo de trabajo reunido por la empresa cooperativa Atelier de Ideas, bajo la coordinación del etnógrafo Félix A. Rivas y del geógrafo Nacho Pardinilla, y contará también con el asesoramiento de la Dirección General de Patrimonio Cultural del Gobierno de Aragón.

Los primeros pasos del estudio

El estudio ha comenzado su andadura recientemente y se tiene previsto que esté concluido a finales de la primavera del año próximo. Su cometido va a ser realizar un número suficiente de entrevistas a personas mayores de los municipios ligados al Sitio Patrimonio Mundial (Bielsa, Broto, Fanlo, Puértolas, Tella-Sin y Torla-Ordesa) para recoger tanto aquellos aspectos que la UNESCO considera como propios del Patrimonio Inmaterial (tradiciones y expresiones orales, usos sociales y festivos, conocimientos relacionados con la naturaleza, técnicas artesanales tradicionales, etc.) como aquellos topónimos que testimonian la perduración en la zona de una interacción ser humano-naturaleza desde tiempos inmemoriales.

La primera fase de este trabajo está consistiendo en la preparación del material gráfico y visual que permitirá la recopilación de topónimos por parte de aquellos habitantes de la zona que conocen con detalle el territorio del Sitio Patrimonio Mundial, así como en la realización de unas primeras entrevistas etnográficas en las que ya se está apreciando el valor y la vitalidad de muchos usos y costumbres como, por ejemplo, la ganadería extensiva, las romerías tradicionales o las leyendas asociadas a determinados accidentes geográficos.

Resultados previstos

Los resultados que se obtengan de este estudio pasarán a formar parte de los materiales de trabajo del propio Parque Nacional, y una selección de los contenidos de mayor interés serán divulgados a través de los portales web del Sistema de Información de Patrimonio Cultural Aragonés (SIPCA) y del Patrimonio Mundial Pirineos Monte Perdido.



Experiencia e investigaciones

Anuncios y eventos

Publicaciones

Normativa

BOLETÍN DE LA RED DE
PARQUES NACIONALES

Nº 62 julio-agosto-septiembre 2019



Experiencias e investigaciones



IV Congreso Nacional De Ecoturismo

El Congreso Nacional de Ecoturismo organizado por la Secretaría de Estado de Turismo, el Organismo Autónomo Parques Nacionales y el Parque Nacional y Natural de Sierra Nevada, pretende sentar las bases y criterios para un adecuado desarrollo del ecoturismo en nuestro país con todos los actores implicados, y asegurar que este producto contribuye al desarrollo sostenible local y a la conservación de la naturaleza.

El IV Congreso Nacional de Ecoturismo tendrá lugar en Guadix (Granada), del 13 al 15 de noviembre,



Su meta es ser un espacio de encuentro útil y de referencia para los actores implicados en el Ecoturismo en España. Para ello hemos definido 4 objetivos específicos:

- » Dar a conocer el Ecoturismo como producto turístico más beneficioso y sostenible para los espacios protegidos y el medio rural.
- » Exponer la situación del producto Ecoturismo en España
- » Servir de espacio para el debate de los factores limitantes del desarrollo del Ecoturismo en España, con el fin de proponer líneas de trabajo y actuaciones concretas.
- » Mejorar la cooperación práctica y efectiva entre los actores impli-

cados en el impulso del ecoturismo, a través de mesas, talleres o reuniones que permitan la generación de apoyos al sector.



El Congreso está dirigido a profesionales implicados en el producto y en la gestión de los destinos de ecoturismo:

- Administraciones ambientales y entidades privadas que gestionan o participan en la gestión de los espacios protegidos.
- Administraciones turísticas autonómicas y locales y gestores de desarrollo rural que apoyan a las empresas turísticas y que promocionan los destinos.
- Empresas turísticas proveedoras de los servicios de ecoturismo y sus asociaciones profesionales.
- Medios de comunicación con interés en el ecoturismo, Universidades, escuelas de formación, investigadores...

[Toda la información sobre el Congreso e inscripciones](#)



Experiencias e investigaciones



Incendios forestales en el Parque Nacional de la Sierra de Guadarrama

El pasado 4 de agosto se declararon dos incendios forestales que han afectado al Parque Nacional.

El primero de ellos comenzó a las 13:41 en Miraflores de la Sierra en las cercanías del puerto de la Morcuera y, debido a la pronunciada pendiente y el fuerte viento, el fuego alcanzó rápidamente el

término de Rascafría y con ello el Parque Nacional. Se han quemado aproximadamente 18 hectáreas de pinar en Canencia, Miraflores y Rascafría y 200 hectáreas de pastizal y matorral de altura en la Sierra de la Morcuera y en el paraje de la Hoyuelas.



Paraje de las Hoyuelas con la Najarra al fondo. Parque Nacional de la Sierra de Guadarrama

Casi una hora y media después comienza el incendio de la Granja en las cercanías de los jardines del palacio y progresa por la fuerte pendiente quemando 375 hectáreas, de las que aproximadamente 144 son pinares de repoblación jóvenes y el resto son piornales, con algunas zonas de forestaciones jóvenes, y pastos de altura. En total se han visto

afectadas unas 280 ha del parque nacional. (Todas estas superficies son primeras estimaciones a falta de los datos oficiales)

Los efectivos de extinción de incendios de ambas comunidades junto con los refuerzos enviados desde el gobierno de la nación (Unidad Militar de Emergencias, brigadas helitransportadas y medios aéreos) han realizado una fantástica labor que ha provocado que los incendios estuvieran controlados antes de las 24 horas.

Afortunadamente desde su declaración, el Parque Nacional apenas había sufrido incendios forestales. Esperemos que nunca más el fuego nos arrebatase nuestro patrimonio natural.

[Fuente: Web del Parque Nacional de la Sierra de Guadarrama](#)



Experiencias e investigaciones



El Parque Nacional de Aigüestortes i Estany de Sant Maurici pone en marcha un estudio sobre cómo la luz artificial afecta la biodiversidad

El Parque Nacional de Aigüestortes i Estany de Sant Maurici está desarrollando una adecuación del alumbrado en la Zona E1 y un estudio sobre el impacto que tiene la luz artificial en murciélagos, insectos y

aves siguiendo la acción definida en el Plan de Acción de la Reserva y Destino Turístico Starlight.

Para hacer el estudio, un equipo de la Universitat de Barcelona ha programado e instalado aparatos que graban sonidos en los pueblos de Boí, Barruera, Cardet y Còll. Estos aparatos se han colocado cerca de los puntos de luz artificial. Los primeros días de estudio ya han generado más de 10.000 archivos de sonido y la información está siendo tratada y analizada informáticamente. Durante el verano se irá repitiendo la instalación de estos sensores en los diferentes municipios en previsión de tener los resultados en otoño.



*Instalación de sensores de sonido cerca de puntos de luz artificial
[Foto: Jordi Serra Cobo]*

La luz natural regula aspectos fundamentales de la fisiología, la ecología y la conducta de los animales. La iluminación artificial ha ido expandiéndose progresivamente a nivel mundial asociada a la creciente urbanización, hecho que ha generado contaminación lumínica. Este tipo de contaminación altera los regímenes de luz natural y afecta el ritmo circadiano de actividad de especies, tanto diurnas como nocturnas. Se sabe que puede tener implicaciones importantes en la condición física individual de los animales, la selección sexual, el éxito reproductor, la relación depredador-presa y la competencia entre especies.

Con el reconocimiento de la calidad del cielo del Parque Nacional de Aigüestortes i Estany de Sant Maurici se pone de manifiesto que constituye un ejemplo de protección y conservación y se incorpora la observación del firmamento como parte su patrimonio natural, cultural y científico.

Experiencia e investigaciones

Anuncios y eventos

Publicaciones

Normativa

BOLETÍN DE LA RED DE
PARQUES NACIONALES

Nº 62 julio-agosto-septiembre 2019



Experiencias e Investigaciones



Un año más, oferta de apoyo a la educación ambiental a los centros educativos de la isla de Tenerife por parte del Parque Nacional del Teide

Como es habitual desde hace casi 30 años, al inicio del curso escolar desde el Parque Nacional del Teide se pone en conocimiento de la comunidad educativa de la isla los recursos y actividades que se ofertan dentro del Programa gratuito de apoyo a la Educación Ambiental dirigido a

todos los centros docentes de Tenerife. Se hace básicamente a través de correo electrónico, las redes sociales y también la Web con toda la oferta educativa del Cabildo Insular de la isla <http://www.tenerifeeduca.es/>

Este programa se estructura básica y principalmente de la forma que aparece a continuación, aunque puede ampliarse la información consultando la citada web, la carta que se adjunta en los correos electrónicos enviados y por supuesto poniéndose en contacto directamente con el propio parque nacional.

» Una charla en el centro educativo. Con apoyo de medios visuales, en la misma se describe la formación y la naturaleza de la isla, profundizando en los valores de este espacio natural protegido. Los días fijados para impartir estas charlas son, principalmente, los martes.

» El grupo interesado que reciba la charla puede completar la actividad realizando una ruta interpretativa guiada, bien por el propio parque nacional bien por el Jardín de flora autóctona Juan Acosta Rodríguez de La Orotava (anexo a la oficina del parque nacional situada en la Villa). Esta actividad se desarrollará normalmente en los otros cuatro días de la semana, lunes, miércoles, jueves y viernes. El transporte del grupo hasta este espacio natural protegido o hasta La Orotava corre a cargo del centro. El número de alumnos que po-

dría realizar la ruta un día concreto no debería sobrepasar cincuenta (50). Un mismo centro docente puede reservar, en principio, hasta un máximo de cuatro días de rutas.

Tanto en las charlas como en las rutas guiadas pueden participar los alumnos de 5º y 6º de Primaria, ESO, Bachillerato y Ciclos Formativos. También se atiende a centros dedicados a la enseñanza de adultos y a centros con alumnos con necesidades educativas especiales.



Este servicio entra en funcionamiento a partir del martes 2 de octubre y las reservas se pueden realizar, desde ya, llamando al número de teléfono 922922371 (Servicio de Uso Público del Parque Nacional del Teide).

Este envío masivo de información a los centros docentes se aprovecha para recordar a todos los componentes de la comunidad educativa tinerfeña que:

» se dispone en la actualidad de dos Centros de Visitantes del parque nacional (El Portillo y Telesforo Bravo, este último situado junto a la oficina en La Orotava);

» muy cerca del cruce de Boca Tauce, existe el Museo etnográfico Juan Évora;

Experiencia e investigaciones

Anuncios y eventos

Publicaciones

Normativa

BOLETÍN DE LA RED DE
PARQUES NACIONALES

Nº 62 julio-agosto-septiembre 2019



Experiencias e Investigaciones

» se cuenta con el Jardín Botánico de El Portillo, en el propio parque nacional, y con el citado Jardín de flora autóctona Juan Acosta Rodríguez situado este último en La Orotava, junto a la oficina y al Centro de Visitantes Telesforo Bravo.

Cada año, estos servicios son utilizados por una significativa proporción de alumnos y profesores de los centros docentes de Tenerife. En este sentido, se aportan los datos correspondientes al pasado año 2018.

- 1.se impartieron 103 charlas a 4.808 alumnos y 254 profesores pertenecientes a 78 centros docentes;
- 2.se realizaron 86 rutas, atendiendo a 3.703 alumnos y 284 profesores de 67 centros docentes.

Experiencia e investigaciones

Anuncios y eventos

Publicaciones

Normativa

BOLETÍN DE LA RED DE
PARQUES NACIONALES

Nº 62 julio-agosto-septiembre 2019



Experiencias e Investigaciones



Nuevo Plan de Acción de la Carta Europea De Turismo Sostenible en Cabañeros

El Parque Nacional de Cabañeros está comprometido con el desarrollo sostenible de su entorno y, en particular, con el desarrollo del turismo en la comarca. Con este objetivo se adhirió a la Carta Europea de Turismo Sostenible (CETS) en 2009 y ha venido trabajando con esta herramienta desde entonces.

Desde la puesta en marcha de la CETS, se ha ampliado la oferta de uso público en Cabañeros, se han realizado acciones de promoción (como viajes de prensa) y se ha mejorado la cooperación con distintos actores relacionados con el turismo, acciones que en conjunto han contribuido a que el número de visitantes al espacio protegido haya aumentado progresivamente.

El pasado 18 de septiembre se celebró, en Pueblonuevo del Bullaque, una reunión del foro de la CETS con el fin de analizar las necesidades del Parque Nacional y los municipios del AIS con el fin de establecer las acciones prioritarias de cara al próximo plan de acción en el horizonte 2020-2024.



El foro está compuesto por los distintos niveles de la administración regional, provincial y local así como por los empresarios turísticos del AIS que libremente se han adherido a la carta. La reunión contó con el apoyo de la Secretaría de Estado de Turismo, tanto en la organización previa como en su desarrollo.

La inmensa mayoría de los participantes coincidió en la necesidad de mejorar el asociacionismo empresarial en la zona y la coordinación institucional para impulsar proyectos compartidos que permitan aunar esfuerzos y desarrollar con éxito las propuestas planteadas. También hubo un amplio consenso sobre la necesidad de mejorar el conocimiento de los valores de este espacio singular entre la población del entorno y la promoción a nivel nacional e internacional.

Con estas prioridades seguiremos trabajando los próximos meses, para crear un nuevo Plan de Acción que de a conocer de forma eficaz el Parque Nacional de Cabañeros y que impulse una oferta sostenible, diversa y de calidad que sorprenda a nuestros visitantes.

Experiencia e investigaciones

Anuncios y eventos

Publicaciones

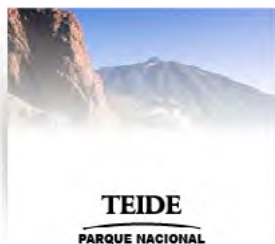
Normativa

BOLETÍN DE LA RED DE
PARQUES NACIONALES

Nº 62 julio-agosto-septiembre 2019



Experiencias e investigaciones



Finalizaron con éxito los campos de voluntariado de Cruz Roja-OAPN en el Teide

Por Resolución de Parques Nacionales, cada año se convoca la concesión de subvenciones para la realización de programas de voluntariado en el marco del plan de sensibilización y voluntariado en la Red de Parques Nacionales, y centros y fincas adscritos al Organismo Autónomo Parques Nacionales. El pasado mes de

agosto se cerró el proyecto "Moviéndonos por los Parques Nacionales" presentado en su momento y organizado por Cruz Roja Española en el Parque Nacional del Teide. Como relevantes hechos del mismo, cabe reseñar la celebración de dos campos de trabajo, uno, llevado a cabo entre el 1 al 14 de julio, y, el otro, del 29 de julio al 11 de agosto.

El lugar de estancia de los componentes de estos grupos, el Pabellón de visitas del parque nacional, está situado en El Portillo Alto y está destinado al alojamiento de los grupos de voluntarios y estudiantes en prácticas que colaboran en los trabajos que se realizan en el parque nacional, así como a investigadores que desarrollen su trabajo en el ámbito de este espacio. Se trata de una edificación aislada, construida en dos plantas, situada en una parcela de 639,906 m² y con 382 m² construidos. Después de las últimas reformas llevadas a cabo la edificación resultó finalmente compartimentada en tres pequeñas viviendas independientes, con capacidad para alojar hasta 18 personas en las mismas.

En "este maravilloso proyecto", según palabras de los responsables de Cruz Roja, participaron de forma directa 1 coordinador y 1 monitor, personal de Cruz Roja de apoyo en la gestión del proyecto y 6 voluntarios por quincena y campo de trabajo.



Las actividades, especialmente de las mañanas, están lógicamente tutorizadas por el personal del parque nacional y hubo formación, reconocimiento y acompañamiento del mismo, impartiendo charlas introductorias tanto del parque en general como de las actividades a desarrollar, realizando rutas interpretativas previas para que después los voluntarios las realizaran con las personas que Cruz Roja subió al Parque los fines de semana, así como de introducción a tareas más específicas de conservación en las que participaron los voluntarios. Por parte del parque nacional participaron más activamente los guías y los técnicos, encargados de la organización de alguna de las actividades desarrolladas.

Entre otros, cabe destacar trabajos y actividades relacionados con:

1. Flora amenazada y matorral de cumbre: seguimiento, recolección de semillas, cultivo en vivero, mantenimiento del Jardín Botánico, mantenimiento del Jardín de flora autóctona,...
2. Apoyo en el estudio de parcelas y tripletas de seguimiento del cambio global.
3. Apoyo en los estudios y seguimiento de la fauna introducida (conejo y muflón).
4. Recogida y retirada de residuos y basura desperdigados.



Anuncios y eventos

Experiencia e investigaciones

Anuncios y eventos

Publicaciones

Normativa

BOLETÍN DE LA RED DE
PARQUES NACIONALES

Nº 62 julio-agosto-septiembre 2019

- <<
Relevo en la dirección del Parque Nacional de Sierra Nevada
- <<
La conservación de la naturaleza y nuestros Parques Nacionales
- <<
El Parque Nacional de Aigüestortes i Estany de Sant Maurici supera otro año la auditoría de la marca Q de Calidad Turística
- <<
La exposición “Caminos heredados. Estudios sobre el patrimonio arqueológico del Parque Nacional del Teide” se puede ver en el mes de septiembre en La Laguna
- <<
Festival de Ecoturismo en el Parque Nacional y Natural de Sierra Nevada. 16 y 17 de noviembre de 2019
- <<
Actividades en tiempo de berrea en Monfragüe
- <<
El Parque Nacional de Aigüestortes i Estany de Sant Maurici participa en el 18º Junior Ranger Camp 2019 en Estonia
- <<
Exposición “Humboldt en Canarias” en el Centro de Visitantes Telesforo Bravo (Teide)
- <<
El IV Concurso de fotografía del Parque Nacional de la

- <<
Sierra de Guadarrama ya tiene ganadores
Nueva edición del concurso de dibujo naturalista del Parque Nacional de Aigüestortes i Estany de Sant Maurici
- <<
WildEpi-9: Epidemiología y control sanitario de la fauna silvestre
- <<
Jornada Comunicación y Educación ante la Contaminación. Los desconocidos Contaminantes Orgánicos Persistentes (COP)



Anuncios y eventos



Relevo en la dirección del Parque Nacional de Sierra Nevada

El Espacio Natural de Sierra Nevada, que integra al Parque Nacional y al Parque Natural de Sierra Nevada, cuenta desde finales de septiembre, con un nuevo responsable en su dirección tras haber sido sustituido Javier Sánchez que ha dirigido este espacio natural protegido desde 1999.

El nuevo director, Francisco Muñoz, veterinario de formación, preside el Colegio Oficial de Veterinarios de Granada desde 2003 y es funcionario del Ayuntamiento de Granada donde ha ocupado diversos cargos directivos, llegando a desempeñar la dirección general del Área de Medio Ambiente, Salud y Consumo entre los años 2003 y 2016. El nombramiento, firmado por la viceconsejera de Agricultura, Ganadería, Pesca y Desarrollo Sostenible, se ha producido tras la propuesta del director general del Medio Natural, Biodiversidad y Espacios Protegidos al que está adscrito el puesto.

Javier Sánchez, ingeniero de montes y funcionario de la Junta de Andalucía, llegó a Sierra Nevada con la declaración del parque nacional, hace ahora 20 años, tras haber trabajado en el parque natural de Los Alcornocales y en la Dirección General del Medio Natural de la Consejería de Medio Ambiente. Durante su gestión se renovó la normativa del Espacio Natural de Sierra Nevada, se ha impulsado el Observatorio de Cambio Global junto a la Universidad de Granada; en estos años Sierra Nevada ha apostado decididamente por la Carta Europea de Turismo Sostenible siendo el primer parque nacional español acreditado con esta distinción en 2004. Sierra Nevada está incluida desde 2014 en la 'Green List' de la Unión Internacional de Conservación de la Naturaleza, un selecto grupo mundial de espacios protegidos que se consideran ejemplo de 'Áreas Bien Gestionadas' tras un riguroso proceso de auditoría externa.



Francisco Muñoz ha sustituido a Javier Sánchez como director del Parque Nacional de Sierra Nevada

Experiencia e investigaciones

Anuncios y eventos

Publicaciones

Normativa

BOLETÍN DE LA RED DE
PARQUES NACIONALES

Nº 62 julio-agosto-septiembre 2019



Anuncios y eventos



La conservación de la naturaleza y nuestros Parques Nacionales

Entre los cometidos de la Cátedra Parques Nacionales está la realización de actos con el fin de mostrar el significado global de nuestros Parques Nacionales.

En razón de ello, la Cátedra Parques Nacionales tiene programado en octubre de 2019 un ciclo de tres mesas redondas, dirigidas a un público abierto,

bajo el título general de La conservación de la naturaleza en nuestros Parques Nacionales.

Se celebrarán en la sala de conferencias de la Residencia de Estudiantes de Madrid, calle Pinar 21, a las 19 horas, los lunes 7, 14 y 21 de octubre de 2019.

Cada sesión constará de tres ponencias, con intervenciones de cada ponente de 15 minutos, más un coloquio con el público de 20 minutos.

Día 7 de octubre de 2019: GEOGRAFÍA, HISTORIA Y CULTURA DE LOS PARQUES NACIONALES.

Ponentes:

- Jesús Casas Grande (Presidente de TRAGSA): “De añosos principios donde apoyar visiones renovadas”
- Nicolás Ortega Cantero (catedrático emérito de Geografía humana, Universidad Autónoma de Madrid): “El sentido cultural de los Parques Nacionales”
- Eduardo Martínez de Pisón. (Moderador de la sesión). (Titular de la Cátedra de PPNN y catedrático emérito de Geografía, Universidad Autónoma de Madrid): “Una mirada al mapa de la Red de Parques Nacionales”

Día 14 se octubre: NATURALEZA DE LOS PARQUES NACIONALES.

Ponentes:

- Miguel Mejías (Jefe de Área en el Instituto Geológico y Minero de España y director de varios libros de colaboración entre OAPN e IGME): “Rocas y agua: el armazón de los Parques Nacionales”.
- Alfonso San Miguel (Catedrático de la UPM, director del Comité de la Cátedra de Parques Nacionales. Moderador de la sesión): “Flora y vegetación: el tapiz verde de los Parques Nacionales”.
- Juan Junoy Pintos (Miembro de la Cátedra de Parques Nacionales. Catedrático de Biología marina en la Universidad de Alcalá de Henares): “Hablando de animales”
- Sonia Roig Gómez (Universidad politécnica de Madrid)

Día 21 de octubre: TERRITORIO, SOCIEDAD, ECONOMÍA Y GESTIÓN DE LOS PARQUES NACIONALES.

Ponentes:

- Rafael Mata (Presidente de Europarc, catedrático de Análisis Geográfico Regional de la UAM): “Parques Nacionales y áreas protegidas, territorios para la sociedad”.
- Pascual Fernández. (Moderador de la sesión) (Miembro de la Cátedra Parques Nacionales, profesor en la Universidad Rey Juan Carlos): “Los presupuestos de la conservación”.
- Mónica de Castro (URJC)
- Monserrat Fernández San Miguel (Organismo Autónomo de Parques Nacionales)

Experiencia e investigaciones

Anuncios y eventos

Publicaciones

Normativa

BOLETÍN DE LA RED DE
PARQUES NACIONALES

Nº 62 julio-agosto-septiembre 2019



Anuncios y eventos



El Parque Nacional de Aigüestortes i Estany de Sant Maurici supera otro año la auditoría de la marca Q de Calidad Turística

Esta distinción, obtenida por el Parque el año 2006, reconoce la calidad de los Servicios y equipamientos de uso público de los espacios naturales protegidos.

El Parque Nacional ha superado con una nota de 9,37 puntos la auditoría de seguimiento del sistema Q de Calidad Turística. Europarc España, la federación de parques naturales y nacionales, es el organismo que redactó la norma de calidad que han de seguir los espacios naturales protegidos que quieran implicarse en el proceso de certificación de esta marca. En el caso de Aigüestortes i Estany de Sant Maurici, fue el primer parque nacional español en obtener este distintivo.

La normativa exige al Parque a superar una auditoría de renovación cada tres años, y entremedias dos de renovación anual. Esta es la segunda auditoría de seguimiento que se realiza y por lo tanto la certificación tendrá que renovarse el año 2020.

Esta norma de Calidad especifica las actuaciones y las condiciones necesarias que tienen que reunir los servicios que se prestan, así como los elementos de mejora de la organización interna que tienen, como resultado final, una mayor eficacia en el trabajo y una mejor atención de los usuarios del Parque. Aspectos como la atención y la información al visitante, la educación ambiental, la adecuada señalización de los senderos, la seguridad de los visitantes, la atención personalizada de las quejas y sugerencias de los usuarios y una planificación anual, son algunos de los aspectos que contempla la norma y que el Parque ha trabajado durante todo estos 13 años.

La auditoría, realizada durante el mes de junio, consistió en la revisión de la documentación generada por el sistema de Calidad del Parque (registros de visitantes, de mantenimiento, seguimiento de quejas y sugerencias entre otros). En el informe final no se detectó ninguna no conformidad crítica, a pesar de que se incluyeron observaciones de mejora en algunos de los procesos de trabajo.

Este distintivo, constituye, por último, una aportación muy positiva para el sector turístico que sabe que, uno de los activos más importantes de los Pirineos, como es el Parque Nacional, dispone de una calidad y eficiencia en los servicios que pone a disposición de sus visitantes.





Anuncios y eventos



La exposición “Caminos heredados. Estudios sobre el patrimonio arqueológico del Parque Nacional del Teide” se puede ver en el mes de septiembre en La Laguna

La exposición estuvo abierta al público en la Biblioteca municipal de La Laguna, calle Juan de Vera nº 9, de lunes a viernes de 9 a 21 horas.

Muestra itinerante que ha sido posible armar gracias a la participación de varias instituciones y organismos, tales como la Dirección General de Patrimonio Cultural del Gobierno de Canarias; el Ministerio de Agricultura y Pesca, Alimentación y Medio Ambiente (Organismo Autónomo Parques Nacionales); la Universidad de La Laguna; la Sociedad Cooperativa Prored y el propio Parque Nacional del Teide (Cabildo Insular de Tenerife).



La muestra expositiva tiene como objetivo dar a conocer la importancia del Patrimonio Arqueológico del Parque Nacional del Teide, así como los resultados alcanzados en las investigaciones que se vienen realizando sobre todo desde la década de los ochenta del siglo pasado, tomando como hilo conductor expositivo tres ámbitos distintos:

» En el primero se abordan contenidos sobre la gestión del patrimonio arqueológico en el parque nacional. Se muestra también una representación gráfica de los primeros trabajos de investigación desarrollados en la Alta Montaña de Tenerife desde 1945.

» En el segundo se exponen la metodología arqueológica y el estudio del territorio, mostrando la fundamental labor del historiador-arqueólogo, como agente investigador en las fases de trabajo de campo, en proyectos de este tipo.

» Y en el tercero se observan los resultados obtenidos en las recientes intervenciones arqueológicas que se han efectuado. Cuenta con una pequeña muestra de los análisis y técnicas empleados tras el proceso de intervención, así como los estudios microespaciales en cada enclave.

El día 12 de septiembre, a las 18 horas, la Doctora Matilde Aray de la Rosa, profesora del Departamento de Geografía e Historia, y Efraín Marrero Salas, de PROED, impartieron una charla y presentaron el documental “Guanches y europeos en Las Cañadas del Teide. Ocupación, producción y comunicación”.



Anuncios y eventos



Festival de Ecoturismo en el Parque Nacional y Natural de Sierra Nevada. 16 y 17 de noviembre de 2019

[Ver documento](#)





Anuncios y eventos



Actividades en tiempo de berrea en Monfragüe

Con la llegada de las primeras lluvias entre los meses de septiembre y octubre se produce uno de los acontecimientos más espectaculares en Monfragüe, la berrea. Llega el tiempo del apareamiento del ciervo.

Durante esas fechas, el Parque Nacional de Monfragüe ofrece al visitante talleres que dan a conocer este hecho tan singular.

La actividad trata de mostrar la biología del ciervo, su etología y todas sus características más distintivas y curiosas que hacen del ciervo una especie muy venerada ya en épocas ancestrales; Las hembras, con su sincronía otoñal, juegan un papel de suma importancia en este proceso, para ocho meses después dar a luz a sus retoños en la primavera, momento de máximo alimento y refugio.

Los talleres han tenido una duración aproximada de 45 minutos estando destinados a todo el público y adaptándose a las distintas edades. El acceso a las inscripciones se ha realizado en el Centro de Visitantes Norte y Centro de Visitantes de Villarreal de San Carlos de forma personal.

Un total de 245 personas nos han acompañado en la realización de 10 talleres distribuidos durante los fines de semana que ha durado esta actividad.



Experiencia e investigaciones

Anuncios y eventos

Publicaciones

Normativa

BOLETÍN DE LA RED DE
PARQUES NACIONALES

Nº 62 julio-agosto-septiembre 2019



Anuncios y eventos



El Parque Nacional de Aigüestortes i Estany de Sant Maurici participa en el 18º Junior Ranger Camp 2019 en Estonia

Del 7 al 13 de julio, el Parque Nacional de Lahemaa acoge este encuentro que reúne voluntarios del programa de Europarc Junior Ranger.

Desde el año 2002 el programa Junior Ranger de la fundación EUROPARC agrupa a jóvenes de edades comprendidas entre los 12 y los 18 años procedentes de más de 80 espacios naturales protegidos de 19 países diferentes de Europa.

En este programa, en el que participan jóvenes del área de influencia socioeconómica del Parque Nacional de Aigüestortes i Estany de Sant Maurici, se tratan temas diversos como la conservación de la naturaleza, diferentes aspectos ambientales, culturales y sociales que afectan a las zonas donde habitan los participantes.

El objetivo de estos campamentos es crear un importante mensaje de conservación de la naturaleza europea a través del intercambio cultural, poniendo en valor la participación de los más jóvenes.

En esta ocasión participarán también en el congreso Junior Rangers de edad más avanzada para dar a conocer el programa EUROPARC Youth+ que tiene por objetivo agrupar y dar continuidad a los Junior Rangers una vez han superado la mayoría de edad.



Experiencia e investigaciones

Anuncios y eventos

Publicaciones

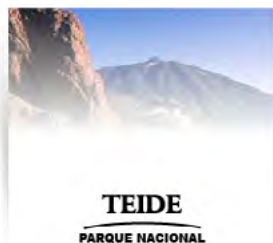
Normativa

BOLETÍN DE LA RED DE
PARQUES NACIONALES

Nº 62 julio-agosto-septiembre 2019



Anuncios y eventos



Exposición “Humboldt en Canarias” en el Centro de Visitantes Telesforo Bravo (Teide)

Entre los días 9 y 27 de septiembre estuvo expuesta al público en el Centro de Visitantes Telesforo Bravo anexo a la oficina administrativa del Parque Nacional del Teide (C/ Doctor Sixto Perera González, 25, de La Orotava) la exposición “Humboldt en Canarias”.



La exposición es obra del Instituto Cervantes, está organizada por la Asociación Cultural Humboldt de Tenerife y forma parte de una serie de actividades desarrolladas a lo largo de este año con motivo del 220 aniversario del paso del científico prusiano por Canarias y el 250 de su nacimiento, en las que colabora el Parque Nacional del Teide.

La inauguración oficial de la muestra tuvo lugar el lunes 9 de septiembre, a las 11 horas, con asistencia del Alcalde de la Villa de La Orotava; y el jueves 26 de dicho mes, a las 19.00 horas, hubo un acto de clausura de la misma con celebración de una mesa redonda sobre Alejandro de Humboldt, coordinada por el ingeniero de montes Isidoro Sánchez Hernández, en la que participarán, entre otros, profesores de la Universidad de La Laguna y el Director-Conservador del Parque Nacional del Teide.



Anuncios y eventos



El IV Concurso de fotografía del Parque Nacional de la Sierra de Guadarrama ya tiene ganadores

Entre las 60 imágenes recibidas, el jurado, compuesto por fotógrafos expertos y representantes del Parque y el Ayuntamiento de Miraflores de la Sierra, ha decidido qué imágenes eran merecedoras del primer y segundo premio. El tercer premio, la Mención de Honor, se otorga a

la fotografía más votada por el público asistente a la entrega de premios del concurso.

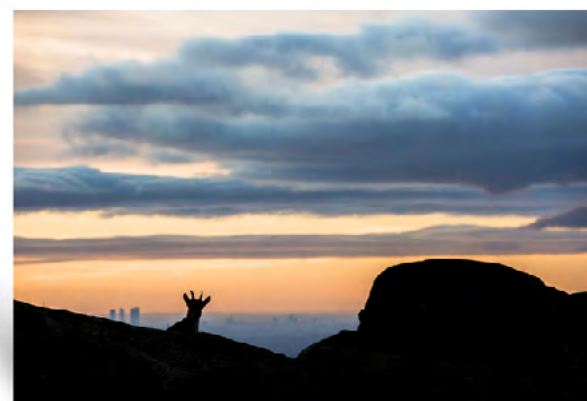
Y estos son los ganadores:



Primer premio: "Mamá escucha", de Mariano Montero Rodríguez



Segundo premio: "El tiempo sólo es el río al que voy a pescar", de Isaac Sanz Canencia



Mención de Honor: "Amanece en la Pedri", de Oscar Díez Martínez

A partir del mes de octubre, la exposición de todas las fotografías participantes se exhibirá en el Centro de Visitantes La Pedrizca



Anuncios y eventos

descargas



Bases del concurso

Experiencia e investigaciones

Anuncios y eventos

Publicaciones

Normativa



Nueva edición del concurso de dibujo naturalista del Parque Nacional de Aigüestortes i Estany de Sant Maurici

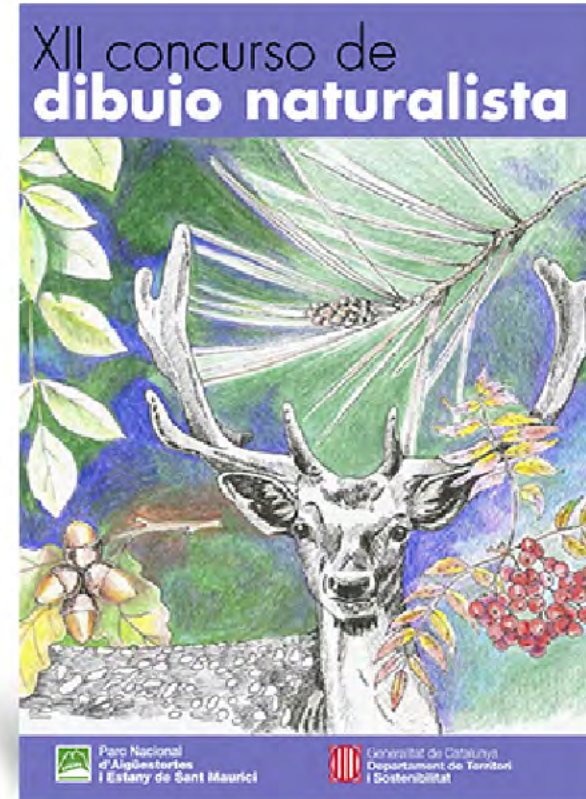
La doceava edición de este concurso se dirige a los alumnos de 5º y 6º de Educación Primaria

Con la llegada de setiembre y el inicio del nuevo curso escolar, el Parque Nacional de Aigüestortes i Estany de Sant Maurici pone en marcha la 12º edición del Concurso de dibujo naturalista. De esta manera, los centros interesados y su alumnado pueden planificar su participación a lo largo del curso ya que éste no se resolverá hasta el mes de mayo de 2020.

La temática del concurso es representar de manera realista o abstracta especies del mundo vegetal y animal o paisajes del Parque Nacional.

Los dibujos participantes pueden optar a tres premios individuales. Asimismo, hay un premio colectivo para la clase que presente el conjunto de obras de mayor calidad: una estancia de dos días en el Parque Nacional.

Desde el Parque Nacional se anima a todos los centros educativos a participar en este concurso para dar a conocer los valores naturales y cultures de este espacio natural protegido.

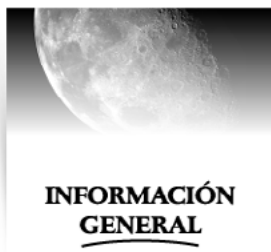


BOLETÍN DE LA RED DE
PARQUES NACIONALES

Nº 62 julio-agosto-septiembre 2019



Anuncios y eventos



WildEpi-9: Epidemiología y control sanitario de la fauna silvestre

La novena edición del curso de IREC "Epidemiología y control sanitario de la fauna silvestre" (WildEpi-9) se llevará a cabo en noviembre de 2019 y marzo de 2020. Este curso práctico, en idioma inglés por la participación internacional, ofrece capacitación especializada en epidemiología y control de enfermedades

de la fauna silvestre.

Las conferencias, las prácticas y los viajes de campo se realizan en el Instituto de Investigación en Recursos Cinegéticos IREC en Ciudad Real. El curso se divide en dos semanas: del 18 al 22 de noviembre de 2019 y del 9 al 13 de marzo de 2020.

[Más información](#)

Wildlife Epidemiology and Disease Control [WildEpi-9]

Part 1 – Wildlife Epidemiology [November 18-22, 2019]

- Health & epidemiology by species
- Case studies and practical site visits
- Hand-on: traps, poles and sampling
- Team Work – descriptive epidemiology

Part 2 – Disease Control [March 09-13, 2020]

- Analytic epidemiology and risk factors
- Fieldwork – practical applications
- Integrated wildlife monitoring
- Wildlife disease control strategies

Faculty:

- Christian Gortázar, Ureña Hefce
- Francisco Rubi-Fons, Joaquín Vicente (UCLM)
- Maurizio Arici (U. Zed), Elio Herrero (U. Torino); Beatriz Martínez (U. California Davis); (...)

Lectures take place at IREC (Ronda 12, Ciudad Real, Spain) – UCLM course, 12 ECTS credits – English language – Fees: 80€ Info: www.irec.com & anca.mazon.delgado@uclm.es – Tel. (0934) 926 295459 – Inscriptions open till September!



Anuncios y eventos

INFORMACIÓN GENERAL

Jornada Comunicación y Educación ante la Contaminación. Los desconocidos Contaminantes Orgánicos Persistentes (COP)

El Ministerio para la Transición Ecológica (MITECO) y el Consejo Superior de Investigaciones Científicas (CSIC) organizan la Jornada “Comunicación y Educación ante la Contaminación. Los desconocidos Contaminantes Orgánicos

Persistentes (COP)”, que se celebrará el próximo 24 de octubre de 2019 en Madrid (Salón de actos, MITECO).

El objetivo de esta reunión es hacer visible lo invisible. Trataremos de debatir y analizar el papel que los profesionales de la Comunicación y la Educación pueden desempeñar para visibilizar la problemática de la contaminación química y, más concretamente, de los COP.

El plazo de inscripción finaliza el 22 de octubre. Se ruega la confirmación de asistencia por aforo limitado, remitiendo el nombre, apellidos y DNI e indicando en el asunto “Jornada COP”, a la siguiente dirección de correo: buzon-sgcamai@mapama.es

descargas



Programa de la Jornada



Panel de expertos



Experiencia e
investigaciones

Anuncios y eventos

Publicaciones

Normativa

BOLETÍN DE LA RED DE
PARQUES NACIONALES

Nº 62 julio-agosto-septiembre 2019



Publicaciones

- << Seguimiento aves comunes. Informe de resultados: invierno 2018/2019
- << Anuario 2018 del estado de las áreas protegidas en España
- << Boletín de AdapteCCa
- << Manual de manejo del lince ibérico en cautividad (*Lynx pardinus*)
- << Viviendo con osos. Somiedo, Asturias. 100 años de historias y leyendas. 1917-2017



Publicaciones

Picos de Europa: Cien años de Parque Nacional



Desde el año 2012 el Organismo Autónomo Parques Nacionales viene desarrollando de manera anual un programa específico de seguimiento del estado de conservación y de valores de biodiversidad en la Red de Parques Nacionales empleando la comunidad ornitológica como bioindicadora. Este programa está basado en muestreos de aves tanto en invierno como en primavera

y, además de obtener parámetros indirectos sobre el estado de salud de los espacios protegidos, también permite identificar cambios en las poblaciones de las distintas especies de aves. Este informe muestra los resultados de los muestreos de aves realizados durante el invierno 2018-2019 en la Red de Parques Nacionales.

Boletín de AdapteCCa

La Plataforma sobre Adaptación al Cambio Climático, AdapteCCa, es una herramienta al servicio de todos aquellos expertos, organizaciones, instituciones y agentes interesados en acceder e intercambiar información, conocimientos y experiencias sobre impactos, vulnerabilidad y adaptación al cambio climático, así como un instrumento para potenciar la comunicación entre todos ellos.



Anuario 2018 del estado de las áreas protegidas en España

Este Anuario de 2018 aporta una información sistemática y actualizada de las áreas protegidas, lo que permite, desde 1999, el seguimiento de su evolución en número, distribución territorial, tipología, eficacia en la gestión y contribución al bienestar de la sociedad de estos territorios que tienen atribuida la fundamental misión de conservar su patrimonio natural, su biodiversidad y sus paisajes.

El Anuario 2018 del estado de las áreas protegidas en España se publica un año antes del balance que deberá hacerse en 2020 sobre el cumplimiento de las 20 metas que hace un decenio asumieron las Partes firmantes del Convenio de la Diversidad Biológica para frenar la pérdida de biodiversidad en el planeta, asegurar el uso sostenible de los recursos naturales y distribuir de forma equitativa los beneficios de la conservación.

Un repaso de los anuarios permite comprobar que España cumplirá en parte algunos de los compromisos cuantitativos, concretamente los establecidos en la meta 11, al contar con más del 27% de la superficie terrestre protegida incluida en la Red Natura 2000 y cerca del 13% de las aguas marinas protegidas. Se ha avanzado también significativamente en la gestión de las áreas protegidas, pero la inversión media en los parques sigue descendiendo a pesar del incremento del número de visitantes. La inversión en áreas protegidas y su gestión eficiente resultan estratégicas en un horizonte de transición ecológica, de lucha contra el cambio climático y de educación y disfrute en los valores de la naturaleza, para que nuestras áreas protegidas puedan cumplir adecuadamente sus múltiples e importantes funciones.



Publicaciones



Manual de manejo del lince ibérico en cautividad (*Lynx pardinus*)

Este manual tiene como finalidad homogeneizar los protocolos de trabajo entre los diferentes centros de cría que forman parte del Programa de Conservación Ex-situ de esta especie, así como facilitar y agilizar la formación de los cuidadores y videovigilantes que se incorporen a los mismos. A su vez, debe servir como documento base para cualquier tipo de centro que albergue ejemplares de lince ibérico en cautividad de forma temporal o

permanente y precise elaborar unos protocolos de trabajo propios.



Viviendo con osos. Somiedo, Asturias. 100 años de historias y leyendas. 1917-2017

Ezequiel Martínez Rodríguez resume en este libro historias reales narradas por los habitantes del Parque Natural de Somiedo de sus encuentros con el oso.

Las historias del oso parecen el argumento del libro de Ezequiel, pero sólo son una brillante excusa. De lo que nos quiere hablar Ezequiel, de lo que nos quieren hablar los paisanos que le hablan a él, es de cómo era la vida en el mundo perdido de Somiedo...



Normativa

Normativa



Reglamento de ejecución (UE) 2019/1262 de la Comisión de 25 de julio de 2019 por el que se modifica el Reglamento de Ejecución (UE) 2016/1141 con el fin de actualizar la lista de especies exóticas invasoras preocupantes para la Unión

La lista de especies exóticas invasoras preocupantes para la Unión («lista de la Unión») debe mantenerse actualizada. A través de este reglamento se incorporan nuevas especies.