

# **Implantació d'una taxa de residus per generació**

## **UNA EXPERIÈNCIA CAPDAVANTERA EN LA GESTIÓ DELS RESIDUS**



**esporlesrecicla**

Setembre de 2008

*Aquesta ordenança la proposaren i han ajudat a la seva elaboració els membres del Fòrum Ciutadà d'Esporles que a més, acordaren en la sessió de 13-12-07 que era un projecte de prioritat alta.*

*El plenari de l'Ajuntament d'Esporles l'aprovà en la sessió de 26-09-2008.*

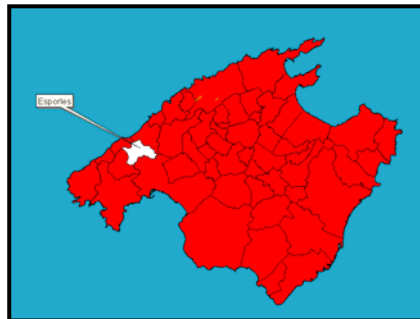


**AJUNTAMENT D'ESPORLES**  
ILLES BALEARS



## 1 ANTECEDENTS

Esporles està situat entre els termes de Valldemossa, Palma, Banyalbufar i Puigpunyent. S'estén al llarg d'una superfície de 35'73 km<sup>2</sup>. La seva població es de 4600 repartits entre dos nuclis antics de poblament; Esporles i s'Esgleieta, a més de dues urbanitzacions dels anys seixanta, es Verger i ses Rotgetes.



L'any 2005 els veïnats, amb el suport de l'Ajuntament, decidiren en el marc de l'Agenda 21 iniciar una estratègia a llarg termini per implantar la recollida selectiva porta a porta i millorar-la contínuament. D'aquest compromís en resultà una introducció progressiva de mesures per recollir els residus de la manera més efectiva possible, amb les següents fites importants:

- Desembre 2005. Elaboració i licitació del **plec** que ja incorporava la recollida selectiva porta a porta. Contractació de l'empresa FCC per als 5 anys següents.
- Febrer 2006: Inici de la recollida de **vidre i paper** en contenidors no permanents.
- Juliol 2006: Recollida de **matèria orgànica** porta a porta tres pics a la setmana.
- Novembre 2006: Recollida porta a porta d'**envasos els dimecres**.
- Novembre 2006: La recollida de **paper** passa a ser **porta a porta**.
- Febrer 2007: S'afegeix una recollida d'**envasos els dilluns**.
- Febrer 2008: Es canvia el dia de rebuig i es passa els dimecres. S'evita l'escapament de residus del cap de setmana. Els envasos passen als divendres.
- Abril 2008: Entra en vigor **l'ordenança municipal reguladora dels residus**.
- Maig 2008 s'incorporen les urbanitzacions de Ses Rotgetes, Jardín de Flores i Establidors al sistema de recollida. Unes 200 unitats familiars.
- Juny 2008: Entra en vigor **l'ordenança de publicitat dinàmica**. Es deixen de repartir fins a 2 tones mensuals de paper per tot el municipi.
- **Gener 2009: Implantació de la NOVA TAXA DE FEMS.**

**Calendari setmanal de la recollida selectiva porta a porta a Esporles**

	Dilluns	Dimarts	Dimecres	Dijous	Divendres	Dissabte	Diumenge
Recollida de dia	Recollida de poda**	Paper Abans de les 9 h	Voluminosos i Trastos Vells**				
Recollida de nit	Envasos	Orgànica Bolquers*	Rebuig	Orgànica Bolquers*	Envasos		Orgànica Bolquers*

\* Recollida de bolquers, apuntau-vos a l'Espai 21 **971 61 00 02**  
 \*\* Recollida de poda i voluminosos, telefonau al **971 25 63 55**

**Recorda a treure els fems**  
 De novembre a març: de 19:00 a 22:00h  
 D'abril a octubre: de 20:00 a 00:00h

**Esporles Recicla!**

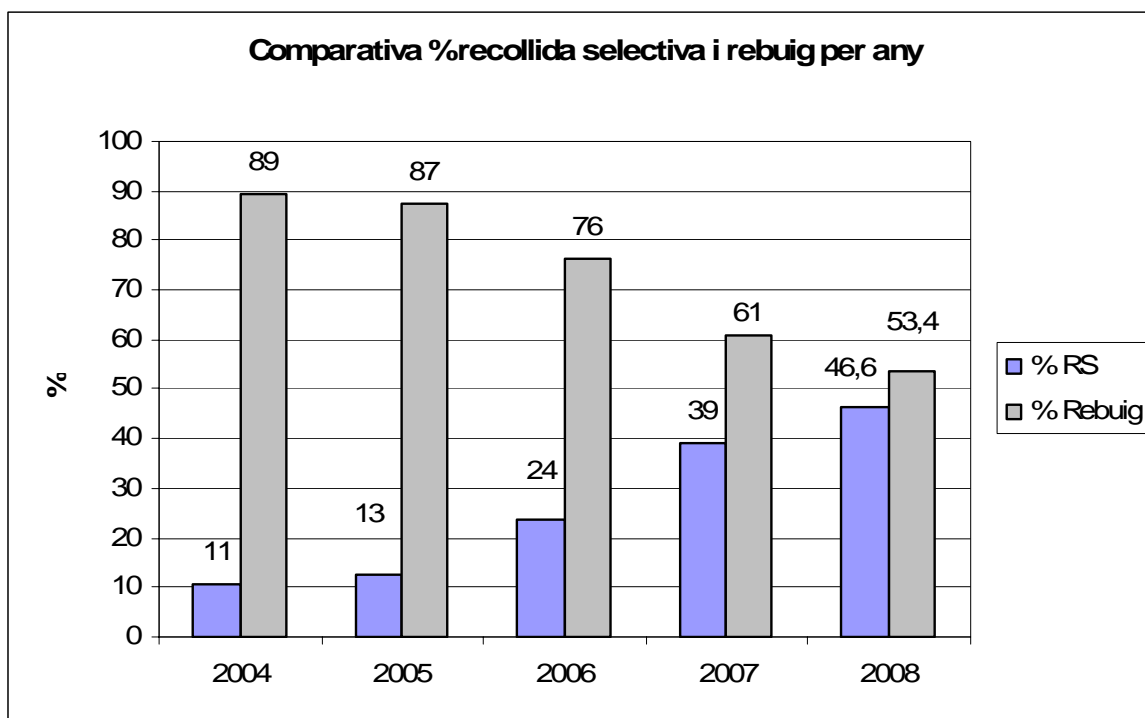




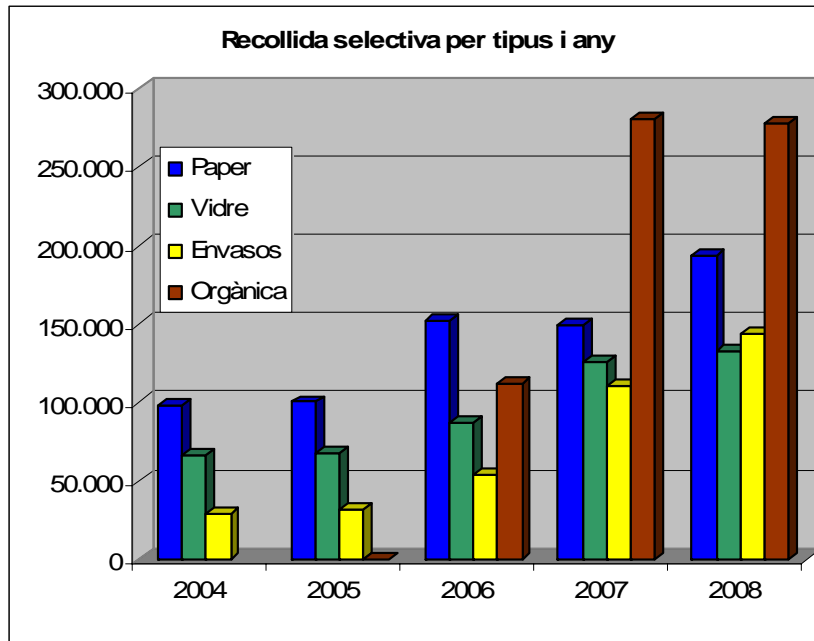


**Calendari de recollida definitiu**

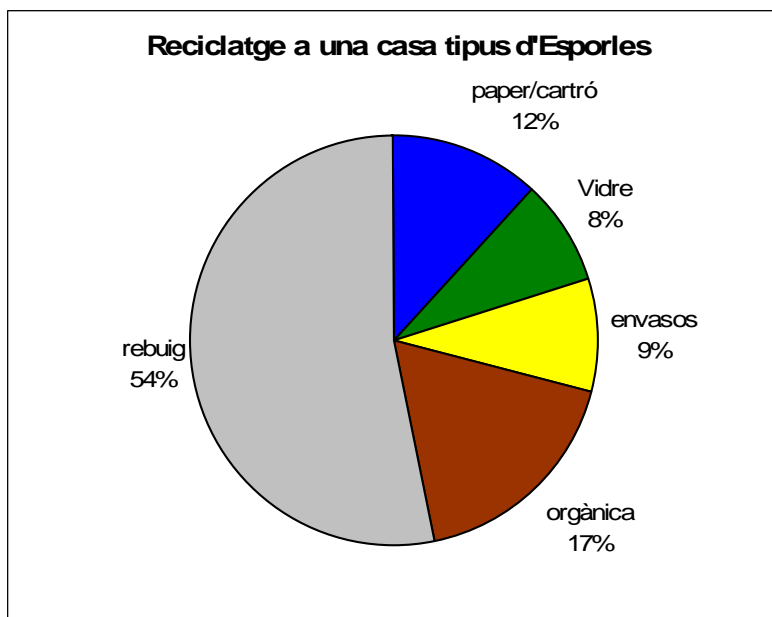
A continuació es poden veure els efectes d'aquestes intervencions en l'estadística del municipi:



La millora que experimenta el 2008 és deguda a la incorporació de Ses Rogetes, Jardín de Flores i Establecedores a la recollida porta a porta.



Les dades de 2008 són una extrapolació a partir de les dades que tenim fins a setembre. S'han incrementat totes les fraccions però l'orgànica ja s'estabilitza i les demés fraccions tendeixen a fer-ho l'any vinent.





Com es pot veure als gràfics, encara es treu massa rebuig en relació al que realment produïm a casa (es pot reduir més del 40 %). No tothom contribueix de la mateixa manera al reciclatge i per això el **Fòrum Ciutadà** va cercar un sistema més just que premiàs a aquella gent que reciclava més. **ES VA PROPOSAR UNA NOVA TAXA DE FEMS.**

## 2 QUE ÉS UNA TAXA?

Segons el Reial Decret 2/2004, pel que s'aprova el text refós de la **Llei Reguladora de les Hisendes Locals** (RDLLHL):

*“ Les taxes de fems han de generar ingressos per a cobrir total o parcialment els costos de gestió dels residus municipals, sense possibilitat de sobrepassar-los”.*

## 3 OBJECTIUS DE LA TAXA

1. **Reduir** la quantitat total de fems que produïm.
2. **Que la major part dels residus que produïm estiguin seleccionats** (orgànica, paper, vidre, envasos, etc.)
3. Que, com a conseqüència dels dos anteriors, **es redueixi al mínim la producció de “rebuig”<sup>1</sup>**, és a dir, la part no seleccionada (es recull els dimecres). I això per dues raons:

<sup>1</sup> Composició del rebuig: Restes de ceràmica, cendra i llosques de cigarrets, pols d'agranar, bosses d'aspirador, excrements d'animals domèstics, serradís de fusta tractada, bolquers i compreses, fulletes d'afaitar, paper brut de pintura i oli, miralls i roba en mal estat.

a) **ambiental**, ja que aquesta és la part que no es recupera i per tant és incinerada, contribuint a l'efecte hivernacle i a la contaminació en general.

b) **econòmica**, ja que la part seleccionada dels residus només té el cost corresponent a la recollida, mentre que **el rebuig té el cost de recollida i, a més, un cost d'incineració**: aquest darrer és, actualment, de 127 €/Tm (140 €/Tm al 2009).

## 4 SITUACIÓ ACTUAL

Actualment **tothom paga una quantitat fixa** per recollida de fems (140 euros), independentment de la quantitat de residus –especialment “rebuig”- que produeix. Si no es modifica aquest sistema, això significa que, per exemple, **l'any 2009 cada família hauria de pagar uns 150 €** perquè el municipi pugui cobrir les despeses de gestió dels fems.

## 5 LA NOVA TAXA DE FEMS

La nova taxa té una part **fixa i una altra variable**. La part fixa, igual per a tothom, és de 90 euros i l'altra, variable, es recaptarà mitjançant la venda d'unes **bosses especials** que s'adquiriran als comerços del poble, i que seran **d'ús obligatori per treure els residus de “rebuig”**<sup>2</sup>.

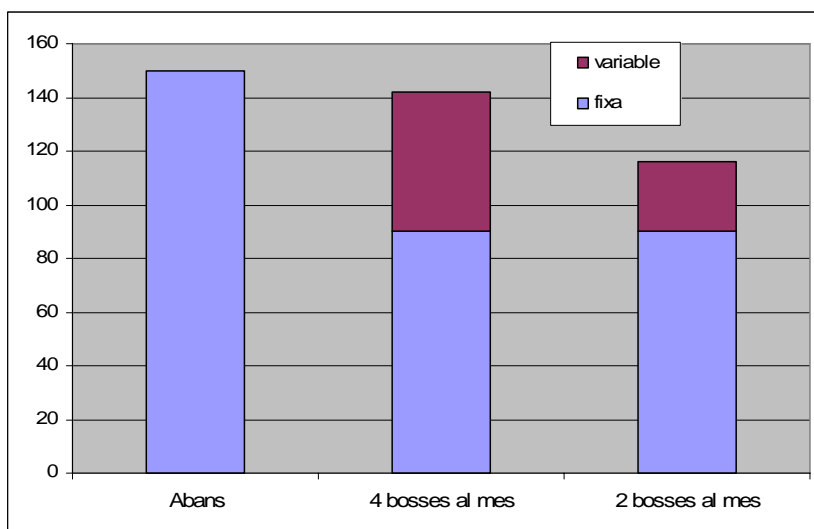
Amb aquest sistema, en el que **cada bossa valdrà 1 euro**, una família que produeixi una bossa de rebuig a la setmana<sup>3</sup>, pagarà una part fixa de 90 € i una part variable de 52 €. En total, doncs, **pagarà 142 € l'any 2009**, menys que els 150€ abans indicats. La rebaixa de la part fixa suposa un 40%.

Lògicament, **aquesta despesa serà menor segons l'esforç que faci cada família per reduir la producció de rebuig**.

Per exemple, si una família fa una bossa cada dues setmanes, cosa molt possible donat que el rebuig només és un 11 % dels residus de ca nostra, aquesta família pagarà una part variable de 26 € i, en total, pagarà 116 €. Aquesta, pensam que és la situació desitjable i a la que moltes famílies podran accedir, veient reduïda significativament la seva taxa per l'esforç que s'ha fet per reciclar. Un altre avantatge que tendran les famílies és que es **fraccionarà el pagament** ja que pagaran una part fixa més baixa i després pagaran la part variable durant tot l'any.

<sup>2</sup> Naturalment, això significa que els dimecres no es recollirien altres bosses que no fossin les especials de rebuig.

<sup>3</sup> L'experiència i també la inspecció setmanal que es fa des de l'Espai 21 fa pensar que la producció de rebuig de les famílies d'Esporles no arriba a una bossa setmanal.



### Exemple de despesa per família en euros per al 2009

Els **comerços** que gaudeixen de la recollida porta a porta també veuran la reduïda la seva taxa de fems un 40% i hauran de treure els fems en les mateixes bosses estandarditzades de 7 litres o bé en unes més grosses de 35 litres.

## 6 BONIFICACIONS

En l'elaboració de la taxa s'han tengut en compte 3 situacions en les que s'ha d'abaratir el cost dels fems per raons socials i ambientals.

1. **Exempció del 100% de la part fixa per raó de la capacitat econòmica.**
  - a) Per gaudir d'aquesta exempció caldrà adreçar la corresponent sol·licitud al Departament de Serveis Socials, acreditant els ingressos i les condicions familiars.
2. **Bonificació per ús freqüent del Parc Verd** dels habitatges i altres edificacions de la part forana sense recollida porta a porta .
  - a) Bonificació del 30% sobre la part fixa de la taxa
  - b) Es considerarà ús freqüent del Parc Verd quan es vagi durant tot l'any com a mínim un pic cada setmana o quatre en tot el mes a deixar-hi residus com: paper, vidre, envasos. Serà obligatori dur-hi envasos en cadascuna de les quatre visites i, almenys en una de les visites mensuals, paper i vidre.
3. **Bonificació per ser família nombrosa**
  - a) Les famílies nombroses gaudiran, sobre la part fixa de la taxa, d'una bonificació d'un 10 % per a les de categoria general (3 i 4 fills) i del 20% per les de la categoria especial (5 fills o més)

## 7 UN SISTEMA CAPDAVANTER



Aquest model per a la recollida de residus ja s'aplica a molts països europeus però **és pioner a Espanya**. Per això, cal que tots col·laborem i treballem conjuntament per a poder assegurar l'èxit de la seva implantació a partir de dia 1 de gener de 2009.

